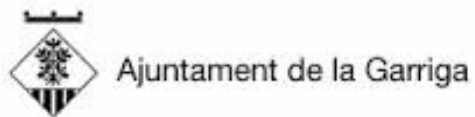


la GARRIGA

DEFINICIÓ DE LES LÍNIES ESTRATÈGIQUES I USOS CULTURALS DE CAN LUNA



ÍNDEX

INTRODUCCIÓ	7
DIAGNÒSTIC	9
LA GARRIGA, TERRITORI I POBLACIÓ	11
RECURSOS CULTURALS.....	18
Els agents culturals	18
Regidoria de Cultura	19
El teixit associatiu	23
ELS EQUIPAMENTS	30
Comparativa estàndars PECCat i la Garriga	30
POSICIONAMENT ESTRATÈGIC	49
OBJECTIUS	51
REPTES	54
Elements claus	54
Trets distintius dels espais.....	57
CAN LUNA, FUNCIONS I ESPAIS.....	60
FITXES D'ESPAIS	69
GESTIÓ I ORGANITZACIÓ.....	81
RECOMENACIÓ FINAL.....	89
ANNEXOS	91
CRÈDITS	117

... la Garriga és el paradís perdut!¹
doctor Antoni Caralps i Massó

Expressió que utilitzava el doctor Caralps (1904-1988)
quan anava a visitar al seu amic Narcís Dalmau, de can Pedrals

¹ La vida secreta dels nostres metges. Retrat de quinze gegants de la medicina catalana. Genis Sinca. Editorial Angle, 2009

INTRODUCCIÓ

El document *Definició de les línies estratègiques i usos culturals de can Luna* vol donar algunes de les claus i elements bàsics que impliquen la reconversió de l'antiga fàbrica de tovalloles can Luna en un nou equipament cultural de la Garriga. I ho fa des de l'òptica d'un centre cultural situat entre les dues primeres dècades del segle XXI, sense perdre de vista que l'objectiu fonamental del nou equipament es troba en la seva capacitat per articular respostes a les necessitats i afanys culturals dels veïns i veïnes de la Garriga.

La metodologia de treball s'ha sustentat en el treball tècnic dut a terme per l'equip professional del Centre d'Estudis i Recursos Culturals de la Diputació de Barcelona, que a més ha comptat amb les valuoses aportacions dels diferents grups de treball que s'han constituït: tècnics municipals, entitats i col·lectius culturals, persones amb projecció cultural i artística, regidors i regidores.

Pel que fa a les mesures proposades s'ha tingut en compte el conjunt de dinàmiques i equipaments culturals existents, així com aquells projectes, propostes i iniciatives que actualment no es poden dur a terme i que tindrien un bon encaix en el nou equipament de can Luna.

Partint de l'autonomia municipal aquest document s'articula com una proposta sobre les línies estratègiques i els possibles usos culturals de can Luna, plantejant un marc d'actuació realista, global i coherent, contemplant diferents fases d'intervenció d'acord amb les necessitats i possibilitats del municipi i del seu Ajuntament.

El treball es divideix en dos apartats:

1. Diagnòstic de la situació cultural del municipi.
2. Línies estratègiques i usos culturals.

Metodològicament aquest document és deutor² de les recomanacions del Pla d'Equipaments Culturals (Generalitat de Catalunya), de la "Guía de estándares de los equipamientos culturales en España" (Comisión de Cultura de la FEMP, amb col·laboració de la Diputació de Barcelona i la Secretaría de Estado de Cultura del Ministerio de Educación, Cultura y Deporte) i dels treball i publicacions sobre equipaments culturals de la Fundación Kaleidos.red

² PECCAT

http://cultura.gencat.cat/ca/departament/estructura_i_adreces/organismes/dgpcc/subdireccio_general_de_promocio_cultural/serveis/equipaments/peccat_2010-2020/

GUIA DE ESTÁNDARES DE LOS EQUIPAMIENTOS CULTURALES EN ESPAÑA

<http://www.femp.es/files/566-60->

[archivo/Gu%C3%ADa%20FEMP%20de%20est%C3%A1ndares%20de%20los%20equipamientos%20culturales.pdf](http://www.femp.es/files/566-60-archivo/Gu%C3%ADa%20FEMP%20de%20est%C3%A1ndares%20de%20los%20equipamientos%20culturales.pdf)

FUNDACIÓN KALEIDOS RED

<http://kaleidosred.org/>

Esmentar, finalment, un aspecte important vinculat a les intervencions de rehabilitació en l'edifici: caldria evitar que la rehabilitació de l'equipament tendís a convertir can Luna en un "monument" o bé projectar un edifici que renegui del seu passat, l'aposta s'hauria d'encaminar cap a intervencions poc agressives a nivell arquitectònic, posant l'accent i el valor en la conservació de l'ànima de can Luna, afegint una aposta en la dimensió utilitària i flexible dels espais i en un molt bon nivell de prestacions tecnològiques.

DIAGNÒSTIC

LA GARRIGA, TERRITORI I POBLACIÓ

Població 2013	15.586 habitants
Comarca	Vallès oriental
Superfície	18,80 km ²

La Garriga, municipi situat als peus del Parc natural del Montseny, ha estat, històricament, un lloc de pas entre Barcelona i Vic, és a dir entre la costa i l'interior de Catalunya. Població urbanísticament compactada, amb algunes urbanitzacions (Tremolencs, Can Poll), gaudeix d'un clima propici i d'un entorn natural privilegiat, les aigües termals, la proximitat a la capital del país i la millora de les comunicacions durant la segona meitat del segle XIX, amb la construcció de la línia de tren Barcelona-Puigcerdà i la carretera general, van generar la primera gran transformació contemporània, fent del petit municipi un dels llocs d'estiueig i termalisme preferits de les classes benestants barcelonines, amb nombroses edificacions de caire modernista, dibuixant, en bona mesura, l'estructura urbana actual.

El poble de la Garriga compta amb un altre actiu històric important: la tradició artesanal i industrial vinculada a la fusta i el moble. El fort creixement econòmic dels anys 60 del segle XX, en el cas de la Garriga relacionat amb el sector mencionat, genera un fort increment de la població amb l'arribada de grans contingents de persones d'altres llocs d'Espanya, especialment d'Andalusia, que s'ubicaran, sobretot, en barris de nova creació (Secretariat, can Noguera, etc). Actualment el sector industrial del moble està patint de manera directa els estralls de la crisi, presentant grans dificultats a l'hora de reformular-se i adaptar-se a les necessitats i expectatives actuals.

Amb l'arribada del segle XXI es produeix la tercera transformació demogràfica contemporània de la Garriga, tal i com es posa de manifest en l'Informe de dinàmica de població "des de l'any 2000 els efectius de població de la Garriga han augmentat de manera constant, amb més intensitat durant els anys 2000 -2008 i de manera més gradual fins a l'actualitat³".

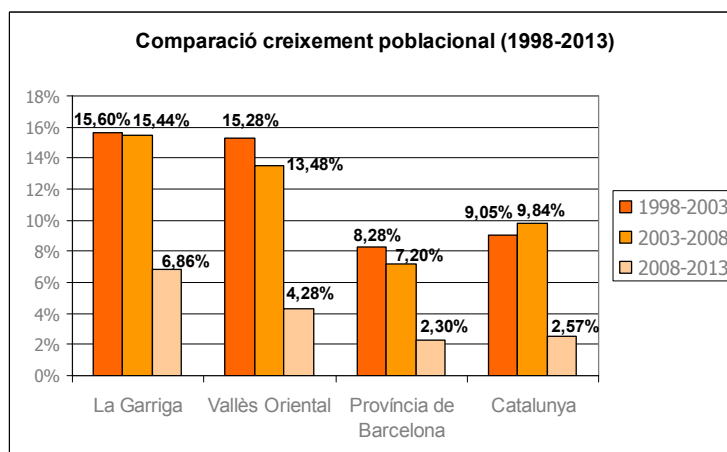
Evolució demogràfica

1900	1920	1940	1960	1970	1981	1990	1992	1994	1996	1998
1.767	2.427	3.380	4.121	6.558	8.164	9.273	9.592	10.060	10.476	10.929
2000	2002	2004	2006	2008	2010	2012	2013			
11.547	12.333	12.923	13.942	14.585	14.876	15.472	15.586			

Font: Elaboració del CERC a partir de dades de l'Institut d'Estadística de Catalunya (IDESCAT)

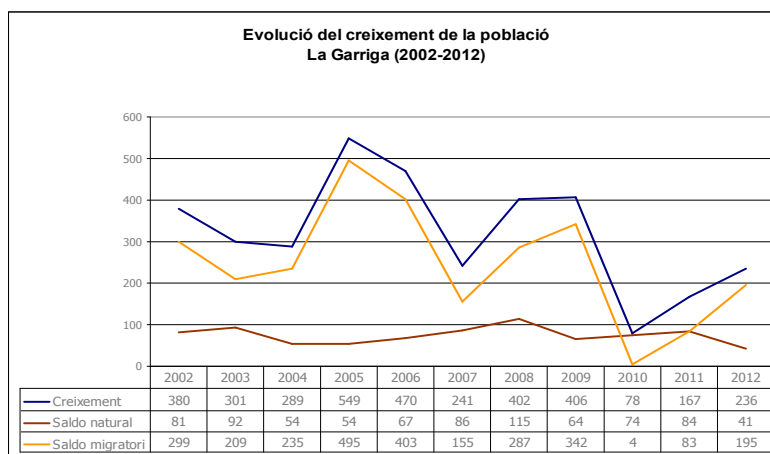
Un augment de més del 30% de la població durant el període 2000-2013 que es deu, en gran part, a l'arribada de persones de l'àrea d'influència de la ciutat de Barcelona i de la mateixa comarca i, en menor mesura, de població estrangera. Moltes segones residències s'han transformat en vivenda habitual, constatant els paràmetres de rejuveniment i, alhora, continuïtat poblacional, fent palès el fort poder d'atracció de la Garriga, amb una distribució uniforme de la població en tot el terme municipal, tant pel que fa a la població nacional, com a l'estrangera⁴.

En la gràfica següent es pot observar com al llarg de diferents períodes els increments de població de la Garriga han estat superiors als de la comarca, província i Catalunya.



Font: Elaboració del CERC a partir de dades de l'Institut d'Estadística de Catalunya (IDESCAT)

L'impacte de la població nouvinguda es posa de manifest en la gràfica següent, en la que s'aprecia una simetria entre el creixement de la població i el saldo migratori, amb un saldo natural modest.



Font: Elaboració del CERC a partir de dades de l'Institut d'Estadística de Catalunya (IDESCAT)

4 ídem id.

La piràmide d'edats ens mostra una distribució paritària entre homes i dones, amb una franja molt significativa de població d'entre els 30 i els 54 anys (41% del total de la població), uns contingents de persones majors de 65 anys reduïts (15%) i un ampli sector de població de menys de 29 anys (33%), dels quals el 54% és menor de 15 anys, representant el 18% del total de la població). L'edat mitjana de la població es situa a l'entorn d'els 40 anys⁵.

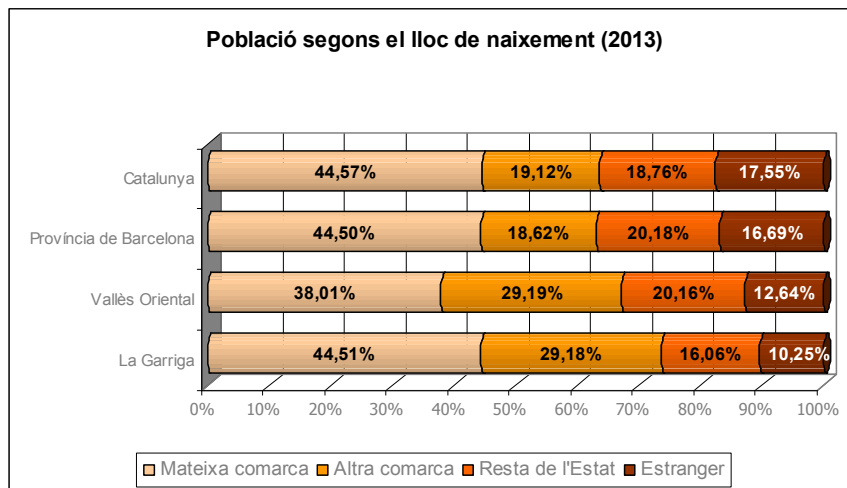


Font: Programa Hermes, Diputació de Barcelona

Aquesta estructura demogràfica parla molt del passat, el present i el futur de la Garriga. L'alt índex de població adulta es producte del creixement experimentat a partir dels anys 60 del segle passat i, alhora, de les contribucions dels nouvinguts a partir, sobretot, de l'any 2002. Aquesta realitat i fertilitat es projecta, també, sobre els índexs de població jove, que es situen per sobre dels valors de la comarca, la província i Catalunya (veure annex).

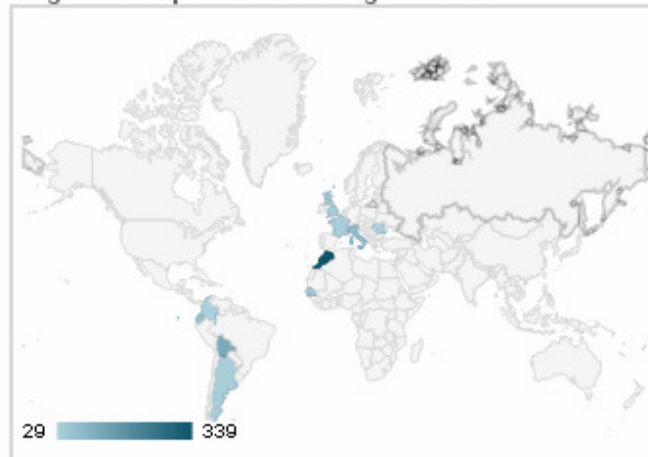
Una dada molt eloqüent és l'alt percentatge de població nascuda o procedent de la mateixa comarca (45%) i el reduït índex (16%) de persones procedents de la resta d'Espanya. La taxa d'estrangeria és baixa (7,38%), molt allunyada del 13,93% de la província de Barcelona o del conjunt de Catalunya (15,34%). Les característiques sociològiques, urbanístiques i territorials de la Garriga (parc d'habitatges amb usos tradicionals de segona residència, alt preu de les vivendes, manca d'una oferta de vivenda social, municipi més residencial que industrial) són algunes de les causes d'una taxa d'immigració tan reduïda. Amèrica del Sud (36%), països del Magrib (29%) i població de la Unió Europea (22%) són els principals llocs de procedència.

⁵ http://www.diba.cat/hg2/informes/sintesi_municipal_1.asp



Font: Elaboració del CERC a partir de dades de l'Institut d'Estadística de Catalunya (IDESCAT)

Origen de la població estrangera. 2013



Font: Programa Hermes, Diputació de Barcelona

Si del fet sociodemogràfic en fem una lectura cultural podem afirmar la conveniència d'introduir variables que serveixin de reflexió a l'hora de repensar i planificar els futurs equipaments i serveis socioculturals que ha d'oferir la Garriga. En aquest sentit convé tenir en compte l'ampli segment de població adulta i jove, sobretot els joves menors de 15 anys, que representen el 18% de la població, que actualment són potencials demandants d'una oferta de serveis culturals i educatius àmplia i de qualitat, dibuixant, en un futur immediat, una forta demanda de serveis socioculturals, dels que no convé allunyar a un altre gran grup poblacional: la gent gran, donat que en termes generals i en el cas de la Garriga amb més eloqüència, estem parlant d'un col·lectiu culturalment actiu. En altres paraules: és convenient i necessari establir nexes i vinculacions entre el futur de can Luna i els diferents grups demogràfics que incideixen en la configuració sociològica de la Garriga.

La Garriga és un poble amb un nivell de vida que es podria qualificar de mig/alt, amb una alta mobilitat de la població per motiu de treball amb una presència molt significativa del

sector serveis (68%), tant pel que fa a empreses com assalariats, uns índexs molt expressius del sector industrial (28%) i poc impacte de la construcció (4%), tot i que en aquest cas caldria esmentar un 11% d'autònoms adscrits a aquest sector. Assenyalar dos fets rellevants: les denominades microempreses (de 1 a 10 treballadors) signifiquen més del 21% i les petites empreses (entre 11 i 50 treballadors), l'11% del total del sector empresarial de la Garriga⁶ i que la taxa d'atur, tot i haver augmentat a partir del 2008, és d'un 15%, mentre que pel conjunt de Catalunya es situa en el 23%, índex que s'explica per la pròpia configuració sociològica del municipi.

Taxa atur comparativa amb comarca i província de Barcelona (2007- 2013)

Taxa d'atur	TOTAL		
	2007	2010	2013
La Garriga	5,77%	12,40%	14,79%
Província de Barcelona	7,04%	14,67%	16,54%
Comarca del Vallès Oriental	6,80%	15,33%	17,76%

Font: Elaboració del CERC a partir de dades publicades per l'Àrea de Desenvolupament Econòmic i Ocupació de la Diputació de Barcelona (HERMES). Dades anuals

La renda familiar disponible bruta de la Garriga (veure annex)⁷ està a l'entorn del 105,2 (Catalunya =100), ocupant el lloc 42 sobre un total de 207 municipis de Catalunya de més de 5.000 habitants i capitals de comarca tal i com es pot observar en les següents taules:

La Garriga · Renda familiar bruta. Base 2008

Any	RFDB	RFDB per habitant	
	milers d'euros	milers d'euros	índex Catalunya=100
2010	265.423	17,8	105,2
2009	273.191	18,4	105,8
2008	266.761	18,3	105,2

Font :Idescat

Pel que fa als nivells d'instrucció de la Garriga, si ens atenem a l'estudi elaborat per l'Observatori del Centre d'Estudis del Vallès Oriental⁸ corresponents a l'any 2011, podem extreure algunes consideracions importants, establint, sempre que sigui possible, comparatives amb el conjunt de Catalunya:

- El 54,1% de la població major de 16 anys tenen estudis postobligatoris, índex molt superior a la mitjana comarcal (45,5%) i del conjunt de Catalunya (41,2%) situant-se entre els cinc primers municipis del Vallès Oriental.

6 http://www.diba.cat/hg2/informes/sintesi_municipal_2.asp

7 http://premsa.gencat.cat/pres_fsvp/AppJava/notapremsavw/detall.do?id=230009 i

http://premsa.gencat.cat/pres_fsvp/AppJava/notapremsavw/detall.do?id=230009

8 Estudis i Notes informatives. Nivell d'instrucció de la població. Observatori - Centre d'Estudis del Vallès Oriental. Consell Comarcal del Vallès Oriental · Àrea de Desenvolupament Local

- En aquest mateix sentit destacar que el 23,5% de la població major de 16 anys té estudis universitaris, índex superior en 7,5 punts al conjunt del Vallès i de Catalunya.
- Aquestes mateixes dades es contrauen pel que fa a la formació professional: la Garriga es situa 4,6 punts per sota de la mitjana de Catalunya i 2 punts per sota de la comarca.
- Destacar el baix percentatge de població que no sap llegir, ni escriure: a la Garriga és el 0,04%, índex molt més baix que el conjunt de Catalunya (1,5%, any 2007).

% DE POBLACIÓ DE 16 ANYS I MÉS TITULADA EN ESTUDIS POSTOBLIGATORIS. MUNICIPIS VALLÈS ORIENTAL. ANY 2011

	ESTUDIS POSTOBLIGATORIS	UNIVERSITARIS	FORMACIÓ PROFESSIONAL
LA GARRIGA	54,1 %	23,5 %	14,7 %
VALLÈS ORIENTAL	45,5 %	15,9 %	16,6 %
CATALUNYA *	41,2 %	15,7 %	19,3%

Font: Estudis i Notes informatives. Cens de població i habitatges · Nivell d'instrucció de la població. Observatori - Centre d'Estudis del Vallès Oriental. Consell Comarcal del Vallès Oriental · Àrea de Desenvolupament Local.
* Idescat, any 2007

En definitiva, pel que fa als estudis postobligatoris, aquests indicadors posen de manifest una població amb uns alts nivells d'instrucció, situació que es coherent amb les característiques sociològiques d'una població que, en termes generals, considera l'educació i la cultura com a puntals de la societat i que expliquen, també, l'aposta important que l'Ajuntament ha fet i està fent en l'àmbit general dels ensenyaments i, més específicament, d'aquells que, tot i no tenir-ne la competència obligatòria, està impulsant com l'escola de música i de disseny.

RESUM DEL CAPÍTOL

- ✓ Municipi residencial, urbanísticament i territorialment compactat, situat en l'eix de comunicació entre la costa i l'interior de Catalunya.
- ✓ Les aigües termals, un clima propici, l'existència de bones vies de comunicació, la presència dels estiuejants i les activitats relacionades amb la fusta (indústria moble, oficis vinculats amb l'ebenisteria i el ferro, etc), han acabat dibuixant un poble més residencial que pagès.
- ✓ A partir dels anys 60 experimenta un creixement sostingut, primer per l'arribada de població procedent d'Espanya i, durant la primera dècada del segle XX, pels nous veïns procedents, sobretot, de l'àrea d'influència de la ciutat de Barcelona i de la mateixa comarca.
- ✓ Distribució equilibrada en el conjunt del municipi, sense problemàtiques d'integració,

d'articulació i cohesió social, amb uns índexs d'estudis postobligatoris que es situen per sobre de la comarca i del conjunt de Catalunya, exceptuant els vinculats a la formació professional.

- ✓ El gruix significatiu d'edificacions de caire modernista i l'entorn paisatgístic, dóna com a resultat un patrimoni cultural i natural valuós.
- ✓ El 15% de la població té més de 65 anys, el 41% es situa entre 30 i 54 anys i el 33% és menor de 29 anys, destacant d'aquest que el 54% tenen menys de 15 anys.
- ✓ Molts fills i filles de persones que tenien segones residències l'han convertit en vivenda habitual, contribuint al rejuveniment del poble i aportant valors de continuïtat i identitat.
- ✓ El teixit industrial tradicional relacionat amb la fusta està actualment en crisi, presentant problemes d'adaptabilitat i de reformulació a les demandes i necessitats actuals. L'oferta laboral al poble és reduïda, amb una alta mobilitat de la població per motiu de treball.
- ✓ Els nivells de renda familiar situen la Garriga en la franja alta dels municipis, amb una oferta de prestacions educatives i culturals per sobre de molts altres municipis de la mateixa franja de població.
- ✓ La taxa d'emigració estrangera és molt baixa (7,38%) en relació al conjunt de Catalunya (15,34%) i la província de Barcelona (13,93%).

RECURSOS CULTURALS

Els agents culturals

Els principals agents culturals de la Garriga són el teixit associatiu i l'Ajuntament, que gestionen una gran part de l'activitat cultural del poble, tot i que convé tenir en compte la presència d'iniciatives des de l'àmbit privat a l'entorn de la música, les arts escèniques, les arts plàstiques (Fourni produccions sonores, Artristas, Frec a frec companyia de teatre, Fundació Fornells - Pla i Conxa Sisquella etc).

Els serveis de cultura de l'Ajuntament formen part de la regidoria de Serveis a les persones, que engloba:

- Serveis socials i igualtat
- Cultura i patrimoni
- Serveis bàsics: salut i educació
- Esport
- Joventut, participació i dinamització cultural

Les 41 entitats culturals de la Garriga constitueixen un bon calidoscopi de la vitalitat i les inquietuds culturals del municipi, abastant un gran nombre d'àmbits entre els que destaquen sobretot la música, el cant i la cultura popular i tradicional, passant per les arts escèniques, el cinema, la fotografia, la dansa, l'excursionisme, el ball... Es tracta d'un teixit nombrós, dinàmic i participatiu, relativament envellit, amb unes perspectives exigents pel que fa a la qualitat de les propostes, que fitxa els seus camps d'actuació en uns paràmetres més aviat clàssics, presentant certes inèrcies que limiten les seves capacitats d'obertura davant d'aquelles manifestacions culturals de caràcter menys convencional. Les seves actuacions estan orientades, vinculades i arrelades a la proximitat, tot i no excloure la participació en d'altres manifestacions i iniciatives culturals que es produeixen en un entorn territorial més ampli.

Les relacions entre el teixit cultural i l'Ajuntament es poden considerar, en termes generals, de correctes i positives per les dues parts. El recolzament tècnic, logístic, econòmic i formatiu de l'Ajuntament, juntament amb l'existència d'un parc d'equipaments i espais culturals i educatius funcionals i de qualitat, afavoreixen una alta densitat de relacions i vinculacions entre l'Ajuntament i el teixit cultural, tot i que aquests lligams es produeixen en un context poc porós, en el que cadascú actua cenyint-se quasi exclusivament a les seves pròpies dinàmiques internes, amb pocs projectes realment compartits i/o cooperatius que vagin més enllà del suport tècnic i econòmic.

La Garriga compta amb un reglament de participació ciutadana, pendent de desplegament, en el que es regulen els espais formals de participació, coordinació, informació i drets de la ciutadania.

Regidoria de Cultura

Abordarem les iniciatives culturals promogudes per l'Ajuntament a partir de les actuacions, recursos econòmics i personal impulsades per la Regidoria de Cultura, patrimoni i identitat, que es centren en:

- Donar suport econòmic i logístic al teixit associatiu.
- Gestionar els equipaments de la seva competència.
- Programar les pròpies iniciatives i activitats culturals.
- Impulsar i col·laborar en l'organització d'aquells esdeveniments culturals i festius que tinguin una especial rellevància i impacte (Festa Major, Festa de Corpus, cavalcada de Reis, carnestoltes, Fira de la botifarra, Sant Jordi, Fira d'entitats...).

L'Ajuntament, al marge de la cooperació amb el teixit associatiu, manté un perfil molt actiu i directe pel que fa als àmbits culturals i educatius més "institucionals" com són l'organització, la gestió i el manteniment de la Biblioteca Núria Albó, el Teatre · El Patronat, l'Escola Municipal de Música Josep Aymerich i l'Escola Municipal d'Art i Disseny (EMAD) i el Centre de visitants, que recull les prestacions d'una oficina de turisme amb les d'un centre d'interpretació històric i del medi natural.

Per dur a terme les seves funcions la regidoria de Cultura i Patrimoni compta amb 7 tècnics dedicats a tasques culturals, dels quals 6 tenen uns perfils i funcions molt especialitzats: 4 estan adscrits a la biblioteca, 1 al teatre i 1 a patrimoni, quedant una única tècnica a càrrec de les tasques de programació, gestió, equipaments, logística, relacions amb les entitats, etc. Molts temes de cultura es treballen conjuntament amb la regidoria de participació, joventut i cultura, que compta amb 5 tècnics, 4 especialitzats en l'àmbit de la joventut i 1 a càrrec de totes les dinàmiques participatives del municipi.

CULTURA i PATRIMONI	TÈCNICS	PAS *
Patrimoni	1	
Cultura	2	1
Biblioteca	4	
Serveis generals		2
PARTICIPACIÓ, JOVENTUT i CULTURA	TÈCNICS	PAS *
Participació	1	
Joventut	4	
Serveis generals		1

Font: elaboració CERC a partir de dades de l'Ajuntament. * PAS, Personal d'administració i serveis

Donat que no existeixen uns criteris generals i consensuats, que serveixin de referència per establir el nombre de professionals en l'àmbit de la cultura amb el nombre d'habitants dels municipis, es pot concloure que en el cas de la Garriga s'ha optat per una estructura professionalitzada i especialitzada segons els diferents àmbits d'actuació. En aquest nivell de recursos humans, tot i pertànyer a l'àmbit educatiu i no al cultural, cal ressenyar l'esforç municipal que implica fer-se càrrec dels professionals adscrits a l'Escola Municipal de Música Josep Aymerich i l'Escola Municipal d'Art i Disseny.

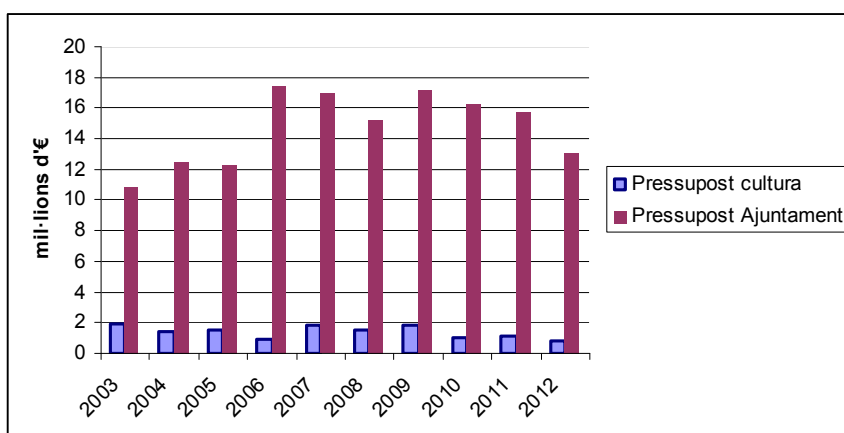
La regidoria compta amb pocs protocols estables de coordinació (reunions periòdiques dels equips, circuits d'informació, etc). Tal i com s'ha comentat anteriorment la manca d'estructures internes de treball comporta dificultats a nivell intern dels propis equips tècnics i entre aquests i els altres agents culturals actius del municipi.

L'anàlisi de les dinàmiques culturals d'un municipi queda incomplet si no és realitza una aproximació a la despesa en l'àmbit de la cultura que efectua l'Ajuntament, així com la seva comparativa amb els municipis de la mateixa franja de població. Per fer-ho s'utilitzaran els indicadors del Servei d'Informació Municipal (SIEM) de la Diputació de Barcelona.

Les dades del SIEM referides al municipi de la Garriga durant el període 2003-2012 mostren, en general, uns pressupostos de l'Ajuntament expansius pel que fa a despeses, que es contrauen a partir del 2010. Els pressupostos de cultura, en canvi, no presenten exactament aquest mateix comportament, sinó que entre els anys 2003 i 2006, en un moments de creixement del conjunt dels pressupostos municipals, la despesa de cultura va experimentar una disminució en relació a les dades del 2003, passant del 17,43% a l'11,20% i de l'11,87% al 5,29%. A partir del 2007 la despesa en cultura torna a pujar, per iniciar una lenta davallada a partir del 2010.

Pressupost municipal de cultura sobre el total de l'Ajuntament

La Garriga	Pressupost cultura	Pressupost Ajuntament	% cultura
2003	1.913.221,29 €	10.975.327,91 €	17,43%
2004	1.397.540,18 €	12.472.562,01 €	11,20%
2005	1.463.668,70 €	12.332.765,94 €	11,87%
2006	929.333,94 €	17.553.154,11 €	5,29%
2007	1.867.277,68 €	16.948.291,07 €	11,02%
2008	1.524.777,86 €	15.220.726,65 €	10,02%
2009	1.805.556,08 €	17.273.627,71 €	10,45%
2010	1.005.105,73 €	16.218.404,56 €	6,20%
2011	1.133.202,97 €	15.775.161,51 €	7,18%
2012	819.474,46 €	13.176.495,93 €	6,22%



Font: Elaboració del CERC a partir de les dades publicades per l'Àrea de Promoció Econòmica i Ocupació de la Diputació de Barcelona (SIEM). Nota: a partir de l'any 2010, les despeses de cultura s'integren en el capítol 33 de Cultura, que inclou les antigues subfuncions 451, 452 (oci i temps lliure) i 453 (patrimoni històric)

L'anàlisi detallada de la despesa entre els anys 2009 i 2012 posa de manifest un augment progressiu dels capítols 1 i 2 (personal i béns corrents i serveis), atribuïble a l'impacte de la posada en marxa de nous equipaments socioculturals.

% de despesa capítols I, II, IV i VI sobre els pressupostos de cultura 2009-2012

CAPÍTOLS	2009	2010	2011	2012
I	33,19	49,86	42,53	52,30
II	26,24	36,63,	30,99	38,28
IV	7,08	8,55	7,33	9,43
VI	33,49	4,96	19,09	0

Font: Elaboració del CERC a partir de les dades publicades per l'Àrea de Promoció Econòmica i Ocupació de la Diputació de Barcelona (SIEM)

El capítol 4 (transferències corrents, que inclou les subvencions a les entitats i les associacions) presenta molts trets de continuïtat, amb algunes oscil·lacions puntuals i moderades. La crisi econòmica i la seva repercussió en els pressupostos municipals es posa especialment de manifesten el capítol 6 (inversions), passant del 33,49% l'any 2009 al 19,09% l'any 2011, fins desaparèixer l'any 2012 (veure indicadors a l'annex del document).

En aquesta taula es posa de manifest que tot i que la despesa per inversió té un caràcter específic i singular, una vegada s'ha efectuat i els nous equipaments entren en funcionament els costos de personal, manteniment i activitats es converteixen en permanents, actuant com factor que condiciona el conjunt dels pressupostos, tal i com es pot comprovar en el fet que a partir del 2010, tot i la davallada del pressupost de cultura, i molt especialment el capítol d'inversions, els capítols I i II es mantenen més o menys inamovibles, donat que es tracta d'una despesa estructural poc flexible. En altres paraules: la Garriga ha fet una despesa important per adequar i posar en marxa un bon

nombre d'equipaments culturals i educatius, fet que s'ha traduït en un augment de la despesa dels capítols 1 i 2 de cultura, que a partir de l'any 2011 es modera significativament.

En la següent taula es pot apreciar com, entre els anys 2009 i 2012, l'impacte de les davallades ha estat percentualment més intensa en cultura que en el conjunt del pressupost de l'Ajuntament general en tots els capítol, però especialment intensa en els capítols IV i VI, amb un saldo negatiu global de -55% en el cas de cultura i d'un -24% del global de l'Ajuntament. Convé ressenyar que aquests percentatges són inferiors als experimentats pels municipis del mateix tram de població (10.000 – 20.000 habitants), amb reduccions molts més dràstiques tant en la despesa específica de cultura com en la del conjunt dels ajuntaments.

Evolució dels pressupostos per capítols (mitjana període 2009-2012)

	LA GARRIGA		MUNICIPIS DEL TRAM (10.000-20.000 hab.)	
	Cultura	Global Ajuntament	Cultura	Global Ajuntament
Capítol I	-28,48%	-12,47%	-31,63%	-11,74%
Capítol II	-33,79%	-7,70%	-51,44%	-8,57%
Capítol III	- %	-32,28%	- %	+17,73%
Capítol IV	-39,59%	+13,80%	-38,00%	+4,86%
Capítol VI	-100%	-88,51%	-88,29%	-79,51%
Capítol VII	- %	- %	-83,95%	-48,76%
Capítol VIII	- %	- %	- %	+25,03%
Capítol IX	- %	+18,11%	- %	+38,28%
Total capítols	-54,61%	-23,72%	-61,81%	-62,67%
Despesa corrent (caps I, II, IV)	-31,76%	-9,28%	-43,18%	-8,93%
Despesa de capital (cap VI, VII)	-100%	-88,51%	-88,20%	-78,38%
Despesa financera (caps VIII, IX)	- %	+18,11%	- %	+37,06%

Font: Elaboració del CERC a partir de les dades de l'Àrea de Promoció Econòmica i Ocupació de la Diputació de Barcelona (SIEM). NOTA: Aquesta taula mostra el percentatge positiu o negatiu de l'evolució pressupostària a nivell cultural i global de l'Ajuntament durant el període 2009-2012; els totals no són sumatoris, sinó que reflecteixen la comparativa de l'evolució

La comparativa dels pressupostos del SIEM i els facilitats per l'Ajuntament, tot i amb uns índexs globals molt més modestos pel que fa a la despesa dedicada a cultura, degut a que no incorporen les dades del capítol 2 (béns corrents i serveis), ni del 6 (inversions), que formen part del pressupost general de l'Ajuntament, presenten una pauta molt semblant: una lenta davallada de la despesa en cultura durant el període 2009 - 2013 i, alhora, més oscil·lacions en el pressupost general de l'Ajuntament, amb una pujada significativa l'any 2013, fet que situa els percentatges de cultura en els nivells més baixos dels darrers anys.

ANY	PRESSUPOST CULTURA	PRESSUPOST AJUNTAMENT	% CULTURA
2009	696.768,56	14.972.617,39	4,65
2010	659.618,08	15.255.314,29	4,32
2011	640.833,26	14.307.747,62	4,48
2012	661.580,00	14.696.908,08	4,50
2013	570.236,53	16.422.800,15	3,47

Font: elaboració CERC a partir de les dades facilitades per l'Ajuntament de la Garriga

El teixit associatiu

Tal i com s'ha esmentat anteriorment el teixit associatiu, juntament amb l'Ajuntament, és el gran promotor cultural de la Garriga. Convé remarcar alguns aspectes que singularitzen aquesta vitalitat cultural per part de les entitats:

- ✓ La Garriga, poble d'entitats

Taula 5.2. Nombre d'entitats culturals. Comparativa per 1.000 habitants

2014	Entitats	Entitats/1000 h.	Entitats culturals	Entitats culturals/1000 h.
La Garriga	144	2,02	64	0,90
Vallès Oriental	3.047	0,70	1.405	0,24
Província Barcelona	40.824	1,23	18.428	0,56

Font: Elaboració del CERC a partir de dades publicades pel Departament de Justícia, Generalitat de Catalunya
 * Dades facilitades el mes de febrer de 2014 pel Servei de Coordinació Tècnica i Assessorament d'Entitats de Dret Públic (Departament de Justícia de la Generalitat de Catalunya)

Tot i que les dades sobre entitats culturals del departament de Justícia (64) no es corresponen amb les de l'Ajuntament (41), degut al fet que les associacions no solen donar-se de baixa del registre del Justícia, mentre que els ajuntaments mantenen un cens molt més fiable de les entitats actives, el cert és que ens trobem davant d'una densitat associativa important, que mostra una de les seves debilitats en l'aïllament, la poca porositat de les entitats, que es relacionen poc entre elles i emprenen pocs projectes cooperatius. Al llarg de les diferents trobades s'ha constatat la percepció que les entitats llauren el seu propi tros, dedicant pocs esforços a la recerca d'àmbits i terrenys compartits.

- ✓ Qualitat, diversitat i interès de les propostes

Si s'agafa, a l'atzar, qualsevol mes de l'any es pot observar com les conferències, cursos, tallers, concerts, espectacles, fires, festes, exposicions, visites guiades,

etc es van succeint a un ritme poc freqüent en altres municipis de la mateixa franja de població. No és únicament una qüestió de quantitat, sinó de qualitat. En termes generals les propostes estan concebudes amb cura, ben estructurades i organitzades, amb bon recolzament per part dels públics, amb dissenys i papereria acurats. En definitiva es tracta d'entitats emprenedores que no tenen gaire vacil·lacions a l'hora de tirar endavant les seves propostes, amb una capacitat limitada d'innovació, en el sentit que experimenten certes dificultats a l'hora d'estimular noves formes de fer les coses o bé acollir aquelles aportacions de caràcter més creatiu i "trencador". Observació important donat que l'afany de renovació prové, en gran part, de sectors més joves i dinàmics de la societat, fet que posa les bases per assegurar el relleu generacional i la contemporaneïtat d'una gran part de les propostes culturals.

✓ Autonomia organitzativa versus dependència de l'Ajuntament

Les entitats tenen molta iniciativa, competències desiguals pel que fa a les capacitats de gestió i poques d'autofinançament, motiu pel qual s'estableixen uns lligams de dependència en relació a l'Ajuntament que es tradueixen, sobretot, en que les entitats programen de manera autònoma les propostes i en la capacitat de l'Ajuntament per donar respostes a les seves demandes (cessió d'espais i equipaments, infraestructures, difusió, etc). Aquesta dinàmica provoca distorsions entre els diferents agents que intervenen (polítics, tècnics i ciutadania), a les que caldria afegir les conseqüències de l'obligació legal per part de l'Ajuntament de compliment de les lleis i normatives vigents en l'àmbit de l'administració local, i que poden ser viscudes més com un fre, que no pas com estímul per part del teixit associatiu. Aquestes dificultats objectives s'agreugen encara més per la inexistència d'espais formals de trobada i coordinació, ja sigui entre les propis entitats, com entre aquestes i l'Ajuntament.

✓ Aprofitament de la trama d'equipaments i espais culturals i educatius

L'ampli parc d'espais socioculturals i educatius a disposició de la ciutadania i el teixit associatiu, permet i possibilita un bon acolliment i rendiment de les propostes culturals i artístiques de tot tipus. Els equipaments i places públiques es configuren com un trampolí per visualitzar i oferir en bones condicions tècniques les propostes culturals de la trama associativa. La recent posada en funcionament de la Torre del Fanal és, en aquest sentit un bon exemple d'una iniciativa de i al servei del teixit associatiu, buscant complicitats, projectes i gestió compartida entre les entitats en un equipament amb vocació de proximitat al barri de Can Noguera.

✓ Debilitats en l'àmbit de la coordinació i la participació

El nivell de dinamisme del teixit cultural no té el seu reflex en l'existència d'una plataforma o organisme estable que agrupi i representi el conjunt de les entitats

culturals, que possibiliti la posada en comú de les diverses actuacions i propostes, restant eficàcia i projecció a les diferents iniciatives, produint-se coincidències horàries d'activitats amb un perfil semblant, aïllament de les diferents propostes, pèrdua de l'efecte multiplicador de projectes que podrien ser molt més compartits, dificultats a l'hora de dotar de visibilitat i d'integrar propostes de caràcter més innovador, impacte en els equips humans i logístics de l'Ajuntament, etc. El desplegament del Reglament de participació ciutadana aprovat per l'Ajuntament és configura com una eina que pot servir per crear espais de trobades (ciutadania, entitats i Ajuntament) que permetin donar resposta a alguna d'aquestes situacions, tanmateix és del tot necessari començar a fer un canvi "mental" i organitzatiu que permeti entendre que, pel teixit associatiu cultural, sumar esforços és multiplicar.

En el quadre adjunt s'ofereix una visió sintètica del teixit associatiu centrant-se en les entitats que porten a terme activitats culturals, en el que queda reflectit la tipologia d'activitats i el nivell de dinamisme, l'impacte de públic que tenen les seves propostes, així com si compten o no amb local propi.

NOM ENTITAT	ÀMBIT					LOCAL			DINAMISME			PRINCIPALS ACTIVITATS
	Cultura popular i tradicional	Arts escèniques, música i cant	Arts visuals	Patrimoni	Altres	privat	públic	sense espai	Alt	Mitja	Baix	
ADDICTES TEATRE		X						X			X	Obres de teatre. Fa molt temps que no en fan cap
AGRUPACIÓ SARDANISTA LA GARRIGA	X							X	X			Audicions de sardanes, aplec de la sardana
ASSOCIACIÓ AMICS DEL JAZZ		X						X		X		Festival de jazz, cicle de jazz
ASSOCIACIÓ CLÀSSIC CAR LA GARRIGA					X	X				X		Rally de cotxes antics La Garriga-Puigcerdà
ASSOCIACIÓ CULTURAL "FEM PASTORETS"	X						X			X		Representació de 4 sessions dels Pastorets
ASSOCIACIÓ CULTURAL ASILAH - LA GARRIGA					X			X			X	2014: una exposició "3000 anys d'art i història del Marroc"
ASSOCIACIÓ CULTURAL CORPUS LA GARRIGA	X							X	X			Diada de corpus
ASSOCIACIÓ CULTURAL EDUCANT		X						X			X	Algun concert. Fa molt temps que no en fan cap
ASSOCIACIÓ CULTURAL LA GATZARA		X						X		X		Festival de cantautors (Terra de sons)
ASSOCIACIÓ CULTURAL XAMBONERA (DE BAIXA)												No activa
ASSOCIACIÓ CULTURAL-RECREATIVA " FRONT DIABÒLIC"	X						X			X		Correfocs per festa major i corpus
ASSOCIACIÓ D'AMICS D'ÒPERA VALLÈS ORIENTAL		X						X			X	Concert, xerrades
ASSOCIACIÓ EL POU CALENT					X			X		X		Conferències, sortides monogràfics
ASSOCIACIÓ EN ESCENA		X				X				X		Cursos i espectacles relacionats amb les arts escèniques
ASSOCIACIÓ FOTOGRAFICA			X				X				X	Activitats a l'entorn de la fotografia
ASSOCIACIÓ GOSPEL JOY LA GARRIGA		X						X			X	Concerts de Gospel
ASSOCIACIÓ LES 1000 I UNA LABORS					X			X			X	Cursos de patchwork, costura
ASSOCIACIÓ MUSICAL COR SARABANDA		X						X		X		Concerts
ASSOCIACIÓ MÚSICS ON LINE TOCA		X										No estan actius
ASSOCIACIÓ PUNTAIRES DE LA GARRIGA	X							X	X			Cursos de puntes de coixí i punta extremenya
ASSOCIACIÓ RONDALLA PUIGGRACIÓS		X						X			X	Concerts
ASSOCIACIÓ TRES TOMBS DE LA GARRIGA	X					X			X			Organització dels Tres tombs, col·laboració amb diferents festes que es celebren la Garriga
CENTRE D'ESTUDIS FERROVIARIS VIA OBERTA					X	X					X	Activitats a l'entorn del món del ferrocarril
CENTRE EXCURSIONISTA GARRIGUENC					X		X		X			Xerrades, organització de la castanyada popular, flama del Canigó.
CINE CLUB LA GARRIGA					X			X		X		Organització de la Mostra de cinema
COMPANYIA CHARLY TRAMA		X						X			X	Obres de teatre
CONTRAPUNT					X	X					X	Conferències, cursos, sortides
CORAL ARIADNA DE LA GARRIGA		X						X		X		Concerts corals

NOM ENTITAT	ÀMBIT					LOCAL			DINAMISME			PRINCIPALS ACTIVITATS
	Cultura popular i tradicional · Festes	Arts escèniques, música i cant	Arts visuals	Patrimoni	Altres	privat	públic	sense espai	Alt	Mitjà	Baix	
ESCOLANIA PARROQUIAL SANT ESTEVE		X				X				X		Concerts
FUNDACIÓ MAURÍ				X		X				X		Conservació, catalogació i difusió del fons històric, artístic i documental
FUNDACIÓ PRIVADA FORNELLS PLA I CONXA SISQUELLA			X			X				X		Exposicions, conservació fons artístic i documental
GEGANTERS DE LA GARRIGA	X						X			X		Trobada de gegants de la Garriga
GRUP LOCAL D'ÒMNIUM CULTURAL					X			X		X		Festival Primavera Poètica. conferències
KÒMIX, GRUP DE TEATRE AMATEUR		X					X			X		Obres de teatre
LA GARRIGA BALLA	X						X				X	Ball de cintes
LA GARRIGA SECRETA				X				X		X		Conservació i difusió del patrimoni i història local
NATS TEATRE		X					X			X		Obres de teatre
PASSALTPAS, DANSES DEL MON		X					X				X	Dances
SOCIETAT CORAL L'ALIANÇA		X						X		X		Concerts corals
THE IMPRESSENTABLES HOPPERS					X	X			X			Activitats de lindy hop

La seva anàlisi proporciona informació rellevant sobre les característiques del teixit associatiu i les propostes culturals i festives de la Garriga, destacant:

- ✓ El predomini de les entitats que orienten les seves activitats a l'entorn de dos grans àmbits d'actuació:
 - La cultura popular i tradicional, reflex de la presència i el valor de la identitat, la memòria i la cohesió social en el municipi de la Garriga, entitats que també presenten un alt nivell de dinamisme.
 - Les arts en viu (arts escèniques, música i cant); històricament la tradició teatral del poble es visualitzà en l'existència del Teatre el Patronat, i actualment, en els diferents grups de teatre que a través de pràctiques amateurs es constitueixen com un dels puntals culturals i artístics del poble, presentant, en general, un nivell mig de dinamisme. La música i el cant tenen un paper destacat en les dinàmiques culturals associatives, ja sigui en format més tradicional i contemporani (òpera, jazz, gospel, cant, etc).

- ✓ Si s'atén al nombre d'entitats que treballen l'àmbit de les arts visuals i el patrimoni, s'hauria de parlar d'una presència discretíssima, situació habitual en molts municipis, però que sobta en el cas de la Garriga, ja sigui per la presència i importància del patrimoni cultural i natural, com per la presència i antecedents d'iniciatives en l'àmbit de les arts visuals (Premis Honda de pintura, Fundació privada Fornells Pla i Conxa Sisquella).
- ✓ Sota el paraigua "d'altres" s'encabeixen entitats amb perfils molt diferenciats, amb iniciatives singulars que van des dels cotxes antics o el ferrocarril, a d'altres relacionats amb la literatura, l'excursionisme... que organitzen xerrades, conferències, tallers, etc presentant casuístiques molt diferenciades pel que fa al grau de dinamisme, depenent molt dels diferents àmbits d'actuació que porten a terme.
- ✓ Pel que fa als locals del teixit associatiu es pot observar un equilibri entre els espais públics i privats, un percentatge elevat d'entitats que no disposen de local propi així com la manca d'un espai polivalent amb capacitat per acollir iniciatives culturals i relacionals, tant de les entitats com de l'Ajuntament.

RESUM DEL CAPÍTOL

- Els grans promotors de la vida cultural de la Garriga són les entitats i l'Ajuntament, amb una presència significativa d'agents privats, arrelats a les dinàmiques culturals i artístiques del poble.
- L'Ajuntament manté un perfil molt actiu i directe pel que fa als àmbits culturals i educatius de caràcter més "institucional" (Biblioteca, Teatre, Escola de Música i Escola d'art i disseny...), presentant certes dificultats a l'hora d'establir protocols estables de coordinació ja sigui a nivell intern del propi Ajuntament (equips tècnics i d'aquests amb els representants institucionals), com amb els altres agents culturals.
- Els equips tècnics de la Regidoria porten a terme la gestió dels equipaments culturals (Biblioteca, teatre, arxiu, sala d'exposicions, etc), del patrimoni cultural i l'arxiu, de la programació municipal, la logística i les relacions amb les entitats culturals.
- Les relacions entre el teixit cultural i l'Ajuntament es poden considerar, en termes generals, de correctes i positives per les dues parts. El recolzament de l'Ajuntament es retorna, per part de les entitats, en forma d'oferta cultural d'unes dimensions i perfils que singularitzen la Garriga com un municipi en el que la cultura ocupa una part important de l'agenda municipal.
- El teixit associatiu cultural és nombrós, dinàmic, participatiu, exigent i relativament envellit, amb una gran varietat d'àmbits d'actuació amb propostes que, en general, porten el distintiu de qualitat, amb un biaix convencional pel que fa als formats i poc porós pel que fa a les relacions entre les mateixes entitats, manifestant certes inèrcies a l'hora d'integrar iniciatives de caràcter més innovador.

- El nivell de dinamisme del teixit cultural no té el seu reflex en l'existència d'una plataforma o organisme estable que agrupi i representi el conjunt de les entitats culturals, que possibiliti la posada en comú de les diverses actuacions i propostes, restant eficàcia i projecció a les diferents iniciatives culturals.
- Els principals àmbit d'actius del teixit associatiu són la cultura popular i tradicional i les arts en viu (arts escèniques, música i cant), amb un nivell de dinamisme important, tot i que desigual, segons els àmbits d'actuació de les diferents entitats.
- Segons les dades del Servei d'Informació Municipal (SIEM) de la Diputació de Barcelona, a partir del 2009 la despesa en cultura experimenta una davallada lenta i constant, més intensa en aquest àmbit que en el conjunt de l'Ajuntament, tot i que convé destacar que amb uns percentatges inferiors a la baixada en cultura que experimenten els municipis amb la mateixa franja de població que la Garriga.
- L'Ajuntament dóna suport econòmic i logístic al teixit associatiu, gestiona els equipaments de la seva competència, programa, organitza i col·labora en aquells esdeveniments culturals i festius d'especial rellevància i impacte (Festa Major, Festa de Corpus, cavalcada de Reis, carnestoltes, Fira de la botifarra, Sant Jordi, Fira d'entitats...).

ELS EQUIPAMENTS

Comparativa estàndars PECCat i la Garriga

Si es pren com a referència el Pla d'Equipaments Culturals de Catalunya (PECCat) i fixem el punt d'atenció en les diferents franges de població i els equipaments que es considera adequats per a cada una d'elles, veurem que, a efectes de comparativa, la Garriga, tot i superar lleugerament els 15.000 habitants, es troba molt més propera a la franja de població entre els 10.000 i els 15.000 habitants, que nos pas a la 15.000 - 30.000, tot i que es tindran en compte algunes de les recomanacions fixades pels municipis situats en aquesta franja de població més elevada.

Els equipaments de la Garriga en relació als estàndars del PECCAT

Trams municipals		Arxiu municipal	Biblioteca pública	Centre cultural	Espai escènic	Espai d'arts visuals
<3.000				EPCC		
3.000-5.000			BF	CCP "CAP"		
5-15.000	5-10.000	AM	BL	CCP1	E1	
	10-15.000					
15-50.000	15-30.000		BCU-SL	CCP2	E2	AV1
	30-50.000					
>50.000				CCP3	E3	AV2

Font: elaboració pròpia a partir dels estàndars del PECCAT

A l'hora d'analitzar un municipi situat a cavall entre dos franges de població que impliquen diferents tipologies de centres culturals (a nivell conceptual i de dimensions) s'ha optat per una valoració tècnica dels diferents equipaments existents a la Garriga, tenint en compte les seves dinàmiques i necessitats culturals, presents i futures, donant com a resultat un plantejament flexible dels estàndars del PECCat, que en alguns casos situen a la Garriga per sobre o per sota dels diferents trams de població fixats pel PECCat.

En el present capítol s'efectuarà una aproximació més qualitativa dels principals equipaments que alberguen usos culturals, i no tant centrada en la informació (metres, localització, espais, plànols, etc), donat que a través dels recursos electrònics del propi Ajuntament es pot accedir a una relació exhaustiva de les característiques del conjunt d'equipaments⁹.

9

https://www.lagarriga.cat/media/repository/documents/tramits/2307130257_reglamentcessioilloquerespaismunicipals.pdf

A partir dels paràmetres del PECCAT una població de la tipologia de la Garriga hauria de comptar amb:

ARXIU MUNICIPAL (AM)

El PECCat incorpora la llei 10/2001, de 13 de juliol, d'arxius i documents (DOGC núm. 3437, de 24.7.2001), que estableix que els arxius municipals són els responsables de l'organització de la gestió i el tractament de la documentació municipal, així com de la custòdia i divulgació d'aquesta, tant en l'àmbit de la gestió administrativa com cultural.

La mencionada llei fixa un mòdul bàsic de prestació obligatòria per a municipis de més de 10.000 habitants, amb capacitat per acollir les següents activitats:

- Gestió de documentació
- Conservació i protecció del patrimoni cultural documental
- Accés i consulta de la documentació
- Difusió del patrimoni documental

Mòdul bàsic arxius municipals poblacions entre 10.000 i 30.000 habitants

TIPUS	DENOMINACIÓ	LLINDAR POBLACIONAL	SUPERFÍCIE EN m ²
AM	Arxiu municipal	10.000 – 30.000	450-475

L'arxiu municipal de la Garriga es troba ubicat en el mateix edifici de l'Ajuntament, i integra alhora la documentació històrica i l'administrativa. Té una superfície de 1.527 m² repartits pels diversos espais de l'edifici municipal, en els que estan dipositada la documentació de les diferents àrees de gestió, destacant els 474 m² on es troben els compactes amb la documentació històrica. L'arxiu gestiona, també, el Centre de Documentació Històrica, portal d'eines i recursos documentals per l'estudi i el coneixent de la Garriga¹⁰.

La dispersió i saturació de fons documentals pels diferents espais municipals fa convenient una definició clara de quins són els espais que formen part del servei d'arxiu i quina és la seva funció, a fi i efecte de garantir una gestió adequada dels fons documentals (recollir, tractar, gestionar, conservar, classificar, fer accessibles els fons documentals del municipi).

10 <http://www.cdh.lagarriga.cat/content/el-centre-de-documentaci%C3%B3-hist%C3%B2rica-de-la-garriga>

BIBLIOTECA LOCAL (BL)

El PECCat segueix els criteris establerts en el Mapa de Lectura de Catalunya, que fixa superfícies construïdes de 1.600 m² per municipis entre els 10.000 i els 20.000 habitants. La Garriga compta amb la Biblioteca Núria Albó:

	Mapa de Lectura Pública de Catalunya (entre 10.000-20.000 hab.)*	Biblioteca Núria Albó 2013
Superfície total construïda (m ²)	1.600	1.050
Personal	7-9	4
Ordinadors	23 + (10 formació)	11
Punts de lectura	140	119
Fons documental	40.000	47.448
Hores de serveis setmanals	35	30,5

Font: Gerència de Serveis de Biblioteques de la Diputació de Barcelona. * Mapa de lectura Pública de Catalunya

Si únicament es prenen en consideració dades del quadre anterior es podria arribar a conclusions si no errònies, almenys parcials, perquè la Biblioteca té mancances pel que fa a superfície, personal, ordinadors, punts de lectura i hores de servei setmanals, únicament el fons documental supera els estàndards fixats en el Mapa de lectura, i malgrat aquest dèficit, la Biblioteca és un dels equipaments culturals de referència de la Garriga, portant a terme 77 activitats l'any 2012 (veure detall a l'annex del document): exposicions, hora del conte, conferències, espectacles, cursos i tallers, guies de lectura, programes de ràdio...), és en els percentatges d'ús i població amb carnet és on es posa de manifest el dinamisme i impacte de la Biblioteca.

Comparativa percentatges d'ús i carnet Biblioteca Núria Albó

	Mitjana tram de població	Biblioteca Núria Albó 2013
Percentatge de població amb carnet	47,03%	58,91%
Percentatge de població amb carnet que fa ús de la Biblioteca	36,59%	38,94%
Percentatge població que en fa ús	17,30	22,94

Font: Gerència de Serveis de Biblioteques de la Diputació de Barcelona

Pel que fa als públics evidenciar que els menors de 4 anys són els principals usuaris de la biblioteca, seguits pels infants (de 5 a 14 anys), els adults i els joves (veure dades a l'annex del document).

BIBLIOTECA NÚRIA ALBÓ



UBICACIÓ	C. del Centre, 49 i Sant Francesc, 1. 08530 la Garriga
HORARI	Hivern: DJ i DSS, de 09:00 a 13:30 i de DLL a DV, de 16:00 a 20:30. Estiu: DJ i DV, de 09:30 a 13:30 i de DLL a DV, de 16:00 a 20:00
Dependència orgànica	Àrea de Cultura
GESTIÓ	Municipal. Forma part de la Xarxa de Biblioteques Municipals de la Diputació de Barcelona
FUNCIÓ	Lectura pública
INICI ACTIVITAT	1998
SUPERFÍCIE	1.050 m ²
ESPAIS	<p>La biblioteca comparteix l'immoble amb la seu dels serveis socials municipals, que estan situats a l'entrada del carrer Sant Francesc.</p> <p>La planta baixa de la biblioteca acull la recepció, l'àrea infantil (on es fa l'hora del conte, els espectacles, etc), la zona dedicada a la premsa i els fons documentals relacionats amb la música. A la planta primera es situa l'àrea general i els serveis d'internet. La segona planta ostenta el despatx de direcció, dos aules amb capacitat per a 14 i 20 persona, així com una sala utilitzada per l'associació El Far, que porta a terme activitats relacionades amb les malalties mentals.</p> <p>A la planta baixa on estan les oficines dels serveis socials es troba sala d'actes de la biblioteca: es tracta d'un espai d'uns 60 m², amb capacitat per a 60 persones. El fet de trobar-se en una zona diferent de les sales de lectura provoca que la biblioteca en faci un ús propi molt puntual, aollint, en canvi, activitats culturals i socials, cursos, xerrades, reunions, etc del conjunt del municipi. Les activitats es fan en la mateixa sala de lectura infantil.</p>
ACTIVITATS	Al marge dels serveis bibliotecaris específics es fan conferències, presentacions de llibres i propostes, recitals, l'hora del conte (en català i anglès), etc
RECURSOS HUMANS	1 directora i 3 tècniques auxiliars
ESTAT	Equipament en bones condicions. Disposa d'ascensor, calefacció, aire condicionat...
OBSERVACIONS	La biblioteca és uns dels referents culturals del municipi, amb un 64% d'usuaris inscrits sobre la població atesa, amb una mitjana que es situa a l'entorn dels 350 usuaris diaris.

CENTRE CULTURAL POLIVALENT

Remarcar que en el conjunt d'equipaments establerts pel PECCat és l'únic que no respon a una tipologia especialitzada. Es tracta de centres que, amb diferents noms (Centre Cultural, Centre Cívic, Ateneu, etc) que acullen (de manera puntual o continuada) activitats vinculades a la:

- Dinamització cultural de l'entorn
- Formació artística i d'àmbit relacional
- Foment de la creació i difusió
- Cessió d'espais (ocasional , continuada)

El PECCat estableix diferents mòduls per aquest tipus d'equipaments i la Garriga es troba en el llindar entre un centre cultural bàsic CCP1 (1.285 m²) i un d'ampliat CCP2 (1.657 m² - 2.570 m²), amb una organització funcional que tingui en compte:

- Logística i locals tècnics
- Sala polivalent
- Tallers i sales de reunions
- Recepció, espai social i exposició
- Coordinació

La Garriga no compta, actualment, amb cap equipament que pugui acollir, de manera global, aquesta tipologia d'actuacions, la qual cosa no significa la inexistència d'espais en els que sí es desenvolupen algunes d'aquestes activitats: l'auditori de l'Escola de Música Josep Aymerich (actuacions), Can Raspall (exposicions, activitats formatives), la sala d'exposicions Andreu Dameson (exhibició d'arts visuals), la Torre del Fanal (punt de reunió d'entitats, espai de projectes associatius i centre de proximitat), el Centre de visitants (interpretació del patrimoni i la història local, exposicions i centre de recursos), el Teatre de la Garriga · el Patronat (programació d'arts escèniques i musicals, conferències, presentacions, etc).

Alguns dels equipaments mencionats presenten limitacions (arquitectòniques, espaials, d'ubicació, de saturació, etc) que dificulten i constreixen la realització de propostes que ja s'estan portant a terme, per exemple en l'àmbit de les arts escèniques i visuals, dels cursos i tallers, etc o bé, en un municipi com la Garriga, en el que s'impulsen un bon gruu d'iniciatives i projectes culturals que agafarien noves dimensions si comptessin amb un centre adequat per fer-les realitat (nous formats creatius, aules i espais que permetessin l'articulació d'una oferta formativa més diversa i actual, noves possibilitats en l'àmbit de les arts visuals, ancoratge d'iniciatives d'emprenedoria vinculades a les singularitats del teixit cultural, social, industrial, comercial i turístic de la Garriga, etc).

En pot concloure que la Garriga no compta amb un centre de caràcter polivalent i intergeneracional, amb dotacions que facin compatible els usos culturals amb els educatius, formatius, cívics, relacionals, d'emprenedoria, etc, amb capacitat per acollir nous paradigmes i pràctiques vinculades a la cultural digital i els nous formats artístics i projectar-se com un referent territorial, urbana i cultural del conjunt del municipi.

ESPAI D'ARTS VISUALS MULTIFUNCIONAL

Segons el PECCat per a poblacions entre els 15.000 i els 30.000 habitants li correspondria un espai d'arts visuals (AV1a), amb una superfície de 410 m². Per sota d'aquest llindar es proposa un equipament mínim de sala d'exposicions polivalent, que pot formar part d'altres equipaments, no preveient, per tant, un espai específic d'arts visuals. La Garriga compta amb la Sala Municipal d'Art i Exposicions Andreu Dameson, d'uns 116 m²; també tenen possibilitats expositives: la petita sala de la planta baixa de Can Raspall, el vestíbul del Teatre de la Garriga · El Patronat i la sala d'actes de la Biblioteca ubicada a la mateixa planta que les oficines de serveis socials de l'Ajuntament. Tots aquests espais, tret de la sala d'exposicions Andreu Dameson, són espais que poden acollir exposicions, però no són veritables espais d'exhibició d'arts visuals de caràcter multifuncional, presentant dèficits a nivell d'estructura arquitectònica, d'equipament i prestacions tècniques (il·luminació, ubicació, visibilitat, etc).

La sala Dameson presenta un alt nivell d'ocupació, acollint exposicions d'artistes locals i propostes de diverses àrees i serveis de l'Ajuntament (educació, igualtat, medi ambient, etc), així com del món associatiu (geganters, puntaires, coral, etc), temàtiques relacionades amb la història i el patrimoni, relacionades amb esdeveniments del poble (primavera poètica, mercat d'art, corpus, etc). Fins l'any 2007 la Garriga va impulsar i acollir la realització dels Premis Honda – la Garriga, un dels certàmens més interessants del panorama pictòric català, en el que volia ser un lloc d'encontre entre institucions públiques, empreses privades, artistes creadors i públics. Aquests premis estaven patrocinats per l'empresa Honda-Greens i van deixar de convocar-se a partir de l'any 2008.

El fet que la sala Dameson aculli temàtiques molt generalistes i els llargs terminis de temps per poder exposar, posa de manifest la necessitat comptar amb un espai expositiu de caràcter més professionalitzat, amb programacions més orientades als àmbits culturals i creatives.

SALA MUNICIPAL D'EXPOSICIONS ANDREU DAMESON



UBICACIÓ	Plaça can Dachs, 9. 08530 la Garriga
HORARI	De maig a juliol: de dm a dss, de 17:30 a 20:30. Dg i festius d'11 a 14. De setembre a abril: de dj a dss, de 17 a 20. Dg i festius d'11 a 14
Dependència orgànica	Àrea de cultura
GESTIÓ	Municipal
FUNCIÓ	Donar suport, promocionar i oferir difusió a exposicions organitzades per: <ul style="list-style-type: none"> - Entitats de la Garriga - Àrees de l'Ajuntament - Persones individuals (artesanía, disseny, etc.) - L'Escola Municipal d'art i disseny hi programa dues exposicions a l'any
INICI ACTIVITAT	
SUPERFÍCIE	116 m ² (aprox.). Aforament per unes 58 persones
ESPAIS	La sala té entrada directe des de la plaça a través d'un gran finestral que facilita la promoció i accessibilitat
ACTIVITATS	La durada mitjana d'exposicions és tres setmanes S'utilitzen els mateixos canals de comunicació per promoure les exposicions que qualsevol activitat cultural: cartelleria, xarxes socials...
RECURSOS HUMANS	No hi ha recursos humans assignats. La pròpia entitat, artista o qui promou l'exposició s'encarrega de l'obertura i permanència.
ESTAT	Espai correcte per a exposar-hi. La sala disposa de set plafons de fusta com expositors pels espais centrals de la sala, diversos cubs de fusta expositors a disposició de les persones sol·licitants i barres per penjar quadres
OBSERVACIONS	L'espai té molta demanda tant des de l'àmbit cultural com d'altres regidories. Pràcticament sempre ocupat impeding que artistes o exposicions privades puguin exposar-hi.

El PECCat planteja diverses possibilitats d'equipaments destinats a acollir activitats al voltant de les arts escèniques i musicals, amb diferents nivells d'especialització, com els teatres, els auditoris i els teatres-auditoris, fins a equipaments de caràcter més polivalent, que acullen de manera preferent o habitual activitat escènica i musical. En aquest cas les denominacions més corrents són les de sales polivalents o espais polivalents.

A partir d'aquesta constatació, el PECCat proposa "...un nou concepte d'equipament escenicomusical que permeti donar cabuda a totes les formulacions esmentades, prenent com a denominador comú l'orientació i les funcionalitats d'aquest equipament. Es planteja com l'espai de referència de l'activitat escenicomusical local i, com a tal, ha de poder acollir activitats d'exhibició i audició –professionals i amateurs–, així com activitats de creació, producció, formació i dinamització comunitària. Aquesta concepció el legitima com a equipament cultural bàsic ja que l'obre a un ampli ventall d'usos –artístics, culturals, comunitaris– i de servei permanent a la ciutadania”¹¹.

El Patronat, amb les seves 368 localitats i els més de 2.000 m² compleix els paràmetres fixats en el PECCat, que fixa un espai de servei i ús públic amb una especialització, tot i que no en exclusiva en l'àmbit de les arts escèniques i musicals, configurat com un equipament escenicomusical multifuncional, amb una superfície d'entre els 2.050 - 2.250 m², amb una capacitat de 300 places, integrat o no en un centre cultural polivalent, amb possibilitats d'acollir, de manera simultània, activitats d'exhibició i audició, creació, producció i dinamització comunitària.

Un espai d'aquestes característiques no és concepció com el substitutiu del Teatre de la Garriga, espai escènic rehabilitat recentment (les obres van finalitzar el desembre del 2002), en la que es va respectar la façana i l'estructura interior de la sala, amb els mateixos plantejaments escènics clàssics que es va concebre com a teatre a principis del segle XX, amb un aprofitament molt parcial de noves possibilitats de funcionalitat, polivalència i recursos tècnics dels teatres del segle XXI.

El teatre s'estructura a l'entorn d'una gran sala a la italiana, amb amfiteatre i llotges, amb una capacitat per a 368 persones, compta amb dues sales polivalents (altells), amb capacitat per a 19 i 41 persones i una cafeteria. Tot i estar ubicat en el centre urbà del poble, no gaudeix d'una centralitat absoluta.

El Teatre forma part dels diferents circuits d'espectacles existents; una aproximació a les dades dels anys 2012 i 2013 posen de manifest una tipologia d'espectacle

¹¹ http://www20.gencat.cat/docs/CulturaDepartament/SGEC/Documents/Arxiu/Pec_26%2001%2011.pdf. Pàgina 32.

majoritàriament professional, tot i que amb una presència destacada d'espectacles no professionals, amb un predomini del teatre i la música, dirigits al públic en general, amb una presència discreta de públic familiar i amb un gruix, a partir del 2013, d'espectacles dirigits a l'àmbit escolar.

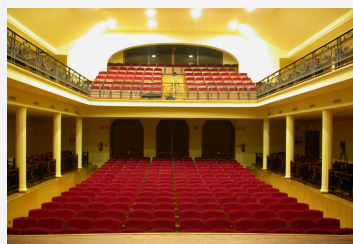
Indicadors Teatre de la Garriga · El Patronat 2012-2013

	PROFESIONAL			NO PROFESSIONAL			TOTAL			Tipologia d'espectacle				Tipologia de públic		
	Teatre	Música	Dansa	Altres	General	Familiar	Escolar									
2012	16	10	26	14	11	1	21	5	18							
2013	23	19	42	23	16	1	2	23	8	11						
2014	31	15	46	23	18	2	3	24	5	17						

Font: Elaboració CERC a partir de les dades de l'Ajuntament de la Garriga

El teatre de la Garriga és un espai escènic clàssic, amb pocs elements de polivalència, amb dues sales (altells) amb una utilització molt limitada per part de les companyies i els grups de teatre locals que, en canvi, acullen un seguit de propostes i activitats de formació relacionades amb el cos i la ment (ioga, pilates, respiració, teràpies, etc). El Teatre, tot i ser un dels pilars en l'àmbit de les arts de l'espectacle de la Garriga, no ha aconseguit esdevenir l'espai de referència cultural escènica obert a un ampli ventall d'usos –artístics, culturals, comunitaris– de col·lectius, persones i públics, acollint activitats d'exhibició, audició, creació, producció, formació i dinamització, posant de manifest la necessitat que el municipi de la Garriga compti amb un espai escenicomusical dotat d'una polivalència molt àmplia.

TEATRE DE LA GARRIGA · EL PATRONAT



UBICACIÓ	Passeig, 42. 08530 la Garriga
HORARI	Segons activitat
Dependència orgànica	Àrea de Cultura
GESTIÓ	Municipal
FUNCIÓ	Arts escèniques de caràcter professional i amateur, i activitats culturals (conferències, congressos...)
INICI ACTIVITAT	1926. Rehabilitat l'any 2001
SUPERFÍCIE	2.153 m ² / 368 localitats
ESPAIS	Escenari de 8 x 6 m, platea i llotges, dos camerinos, moll de càrrega, sala tècnica i servei de bar Altell 1 i altell 2: espais destinats a realitzar-hi activitats culturals i socials, amb una capacitat per a 19 i 41 persones, respectivament.
ACTIVITATS	Programació anual d'arts escèniques i musicals de caràcter professional i amateur. Acull altra tipus d'activitats com conferències, presentacions, etc. A l'espai dels altells s'ofereixen classes i pràctiques de diverses disciplines relacionades amb el cos i la ment (ioga, pilates, respiració, teràpies, etc), assaigs de grups artístics i xerrades, presentacions, etc
RECURSOS HUMANS	1 tècnica de cultura (programació) i 1 responsable tècnic de l'espai i l'equipament. El servei de bar està externalitzat, fent-se càrrec de l'obertura i tancament de les sales.
ESTAT	L'equipament es va rehabilitat l'any 2002, mantenint l'estructura i la façana, així com la configuració a la italiana de la platea i les baranes originals. Disposa d'ascensor, calefacció, aire condicionat, amb un equipament tècnic (llum, so, maquinaria escenari, vídeo, etc) adequat a les prestacions d'un teatre d'aquestes característiques, tot i que les dimensions de l'escenari són reduïdes, impossibilitant la programació d'alguns espectacles.
OBSERVACIONS	No hi ha cap senyalització del teatre. La programació és convencional, buscant un equilibri entre diferents disciplines artístiques, amb pocs recursos per a la contractació d'espectacles i certes dificultats per fer visualitzar la tasca que es porta a terme des del teixit sociocultural del poble.

La Garriga compta amb d'altres equipaments no regulats en el PECCat, equipaments que tot i no tenir la consideració estricta de culturals (educatius, socials, etc), sí que tenen un fort impacte en el conjunt de l'acció cultural del municipi. Entre aquests equipaments s'ha volgut destacar:

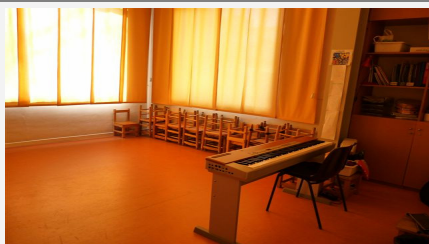
L'Escola Municipal de Música Josep Aymerich¹² creada el 1975, tot i que la seva ubicació en les instal·lacions actuals data del 2004. S'imparteixen estudis musicals de nivell elemental i mitjà, oferint classes a alumnes a partir de tres anys i, a també, a alumnat adult. Organitza concerts, intercanvis amb altres escoles de música, conferències, audicions d'alumnes i diversos tallers monogràfics. Promou la pràctica de la música en diferents grups corals, instrumentals i de cambra com un dels objectius principals.

És una escola molt activa, que ofereix un ampli ventall de possibilitats d'apropar-se al llenguatge musical, esdevenint un espai obert al poble i ben integrat en la dinàmica cultural del municipi.

Hi ha classes col·lectives de llenguatge musical, història de la música, cant coral, orquestra de cambra... i també classes individuals de determinats instruments. L'equip docent està format per 18 professors/es i compta amb més de 400 alumnes, principalment de La Garriga però també d'altres municipis de l'entorn (Ametlla del Vallès, Figaró, Aiguafreda, etc.). Compta amb un auditori amb capacitat per a 80 espectadors.

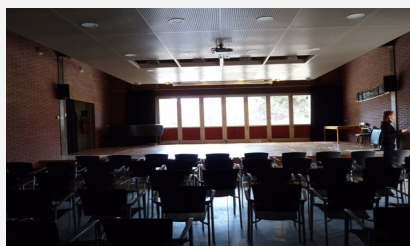
¹² <http://www.escolamusicalagarriga.com/>

ESCOLA MUNICIPAL DE MÚSICA JOSEP AYMERICH



UBICACIÓ	Pl. Josep Maurí i Serra, 1. 08530 La Garriga
HORARI	Dilluns – Divendres 15h a 22h. Dimarts i Dijous de 9h a 14h
Dependència orgànica	Regidoria d'Ensenyament i Salut
GESTIÓ	Municipal. Forma part de la Xarxa d'escoles de música autoritzades pel Departament d'Ensenyament de la Generalitat.
INICI ACTIVITAT	A partir del 2004 s'adequa l'equipament actual com a Escola de Música i al costat es construeix l'Auditori
SUPERFÍCIE	162 m ² (aprox.)
ESPAIS	<p>Planta baixa: 2 aules per classes col·lectives</p> <ul style="list-style-type: none"> - aula individual - magatzem - sala d'estudi - Despatxos <p>1^a Planta:</p> <ul style="list-style-type: none"> - 4 aules grans per classes col·lectives - Sala de professors <p>2^a Planta: 8 aules per classes individuals d'instruments</p> <ul style="list-style-type: none"> - 1 aula d'informàtica <p>Les aules per a classes col·lectives tenen una capacitat per unes 30 persones cadascuna</p>
ESTAT	<p>En general les instal·lacions són correctes i agradables. Tot i que els usuaris manifesten certes queixes pel que fa a la sonorització dels espais i a la climatització d'algunes aules.</p> <p>Espais equipats amb: piano de mitja cua, 20 faristols, equips d'amplificació (taula, micros, altaveus), sistema d'enregistrament, cadires plegables, etc.</p>

AUDITORI



UBICACIÓ	Pl. Josep Maurí i Serra, 1. 08530 La Garriga
HORARI	Segons ocupació
Dependència orgànica	Regidoria d'Ensenyament i Salut
GESTIÓ	Municipal. Gestió directe des de l'Escola de Música de la Garriga. L'Escola de Música té l'ús prioritari d'aquest espai.
INICI ACTIVITAT	2004.
SUPERFÍCIE	119 m ² (aprox.)
ESPAIS	Espai polivalent amb capacitat per a 80 persones
ACTIVITATS	S'utilitza diàriament per a classes de coral, assaigs dels grups de vent, de l'orquestra, etc. També és l'espai pels concerts i les audicions. Tanmateix als vespres o caps de setmana és un espai molt utilitzat per a altres esdeveniments municipals com conferències, concerts, celebracions d'entitats, etc. És un espai que té molta demanda, pràcticament sempre té alguna activitat programada
RECURSOS HUMANS	No n'hi ha d'específics. L'Escola de Música és qui té les claus de l'espai i qui n'organitza el seu ús
ESTAT	Instal·lacions correctes. Espai equipat amb equip de so, pantalla, projector... Gaudeix de bona sonoritat per a actuacions musicals
OBSERVACIONS	La paret del fons de l'escenari té portes correderes que es poden obrir i que permeten que l'escenari quedi integrat dins de la Plaça Josep Maurí i Serra. Aquesta solució enginyosa permet poder fer actuacions a la plaça i que l'escenari sempre quedi cobert, permeten que a la plaça s'hi pugui reunir un ampli grup de gent

L'**Escola Municipal d'Art i Disseny (EMAD)**, creada per iniciativa de l'Ajuntament el 1988 i ubicada, des del 1996, en l'edifici actual. Ofereix estudis reglats amb titulació oficial, amb els cicles formatius, cursos, tallers i monogràfics de diferents especialitats per a totes les edats (art final, ebenisteria artística, arts gràfiques i publicitat, mobiliari, taller de fusteria, etc). Segons la memòria del curs 2012-2013 es van matricular un total de 204 alumnes de formació reglada i 187 als diferents tallers, compta amb un cos docent format per 17 professors. És la única escola d'aquestes característiques del Vallès Occidental i un 60% de l'alumnat és de fora de La Garriga.

ESCOLA MUNICIPAL D'ART I DISSENY (EMAD)



UBICACIÓ	C/Negociant, 79 - 08530 La Garriga
HORARI	De 8 a 21 h.
Dependència orgànica	Àrea d'Educació
GESTIÓ	Municipal
SUPERFÍCIE	Aprox. 800 m ²
ESPAIS	Edifici de dues plantes amb més de deu aules per a cursos, tallers, un laboratori fotogràfic, una sala d'actes (aforament per a 70 persones), sala de reunions, despatxos, etc. El Consorci de Normalització lingüística disposa d'espais per a realitzar els cursos.
ESTAT	Equipament en condicions correctes. Disposa d'ascensor, calefacció, aire condicionat...
OBSERVACIONS	L'Escola presta especial atenció en el desenvolupament de formació en ebenisteria (Programes de Qualificació Professional Industrial –PQPI- de fusta), seguint la tradició de la Garriga i de la comarca en la indústria del moble. Una altra línia molt important és l'aprenentatge a partir de les TIC promovent l'ús de noves tecnologies de la informació en el desenvolupament del disseny gràfic. El centre disposa d'aules equipades amb un mínim d'un ordinador per alumne. L'Escola està autoritzada per fer les proves d'accés a cicles formatius de grau mitjà i superior en arts plàstiques i disseny. L'Escola també ofereix activitats per a nens i infants però aquesta formació es fa en un altre equipament. Hi ha una part de l'edifici que no és municipal sinó que està subjecte a un lloguer.

A més a més de l'impacte cultural d'aquests centres educatius la Garriga compta amb un conjunt d'equipaments que recullen propostes i activitats relacionades amb l'àmbit cultural, entre els que destaquen:

- **Can Raspall**, inicialment va acollir la Regidoria de Cultura i Patrimoni. Actualment hi està ubicat la Regidoria de Turisme, el Jutjat de Pau i la seu de la Fundació Universitària Martí l'Humà, que organitza cursos, conferències i altres activitats. A la

sala polivalent l'Ajuntament, i altres agents, hi organitzen conferències i activitats diverses (psico-dansa, etc.). Les entitats utilitzen habitualment la sala de reunions, per exemple l'Associació de fotografia. El Pati és un espai molt utilitzat per a activitats culturals com concerts, recitals, actes de la Festa Major, etc. La Sala Noble més el pati s'utilitzen per a concerts del Festival de Jazz, del cicle Terra de sons de cantautors... i també per enllaços matrimonials.

CAN RASPALL



UBICACIÓ	C/ Banys 38-40, 08530 La Garriga
HORARI	Diàriament
Dependència orgànica	Municipal
GESTIÓ	Municipal
INICI ACTIVITAT	El 2009 va acabar la rehabilitació de l'edifici adequant-lo com a equipament públic.
SUPERFÍCIE	149 m ² (aproximadament)
ESPAIS	Edifici de dues plantes i golfes. <ul style="list-style-type: none"> - Planta baixa: la Sala noble (capacitat per 15 persones), petita sala on s'hi fan exposicions, despatxos de la Regidoria de Turisme. Jardí a la part anterior de la casa amb capacitat per a 50 persones. - 1^a planta: diversos despatxos de la Fundació Universitària Martí l'Humà, Sala de reunions oberta a les entitats. - 2^a planta: sala polivalent (capacitat per a 40 persones). - Petit terrat.
ESTAT	Immoble rehabilitat i adequat als nous usos. Espais equipats amb cadires, taules per ponents, il·luminació per exposicions, etc.
OBSERVACIONS	Edifici catalogat com a BCIL. Can Raspall, anteriorment coneguda com a Can Mayol de la plaça és la primera obra realitzada per Manuel Joaquim Raspall i Mayol el 1903. L'arquitecte modifica una antiga masia medieval del s. XIV en una edificació modernista.

- **La Torre del Fanal**, immoble municipal catalogat com a Bé Cultural d'Interès Local (BCIL), fa poc temps que està en funcionament com punt d'encontre de projectes associatius; un grup impulsor que reuneix set entitats que estan treballant un projecte de gestió que permeti signar un acord amb l'Ajuntament. La barriada de Can Noguera

on està situada la Torre del Fanal no disposa d'equipaments, per la qual cosa es podria considerar, també, com un equipament que pot oferir prestacions socioculturals de proximitat pel veïnatge de Can Noguera.

LA TORRE DEL FANAL



UBICACIÓ	C. de Can Noguera,. 76 08530 La Garriga
HORARI	Segons demanda
Dependència orgànica	Àrea de cultura
GESTIÓ	L'objectiu és promoure l'autogestió a partir d'un grup impulsor que reuneix set entitats que està pendent de lliurar a l'Ajuntament el projecte de gestió per posteriorment signar un conveni.
FUNCIÓ	Reunions i activitats d'entitats.
INICI ACTIVITAT	Rehabilitada el 2014
ESPAIS	Entrada, recepció on poder exposar alguna obra.9 habitacions (entre la planta baixa i la primera). Jardí al voltant de tota la casa.
ACTIVITATS	Punt de reunió de les entitats. El veïnat del barri també demana poder utilitzar l'espai.
RECURSOS HUMANS	No té recursos humans destinats.
ESTAT	<p>La casa compta amb un projecte de rehabilitació, al llarg del 2013 s'ha dut a terme una primera fase per poder començar a utilitzar-la el 2014. S'ha mantingut l'estructura d'origen (petites habitacions), el projecte contemplava la possibilitat de crear espais diàfans més amplis però per raons pressupostàries no s'ha pogut realitzar.</p> <p>En aquesta primera fase s'ha adaptat la primera i la planta baixa adequant les instal·lacions elèctriques, la calefacció, lavabos i deixant nou habitacions disponibles per a nous usos. També s'ha arreglat el jardí que envolta la casa.</p> <p>En una segona fase es pot tornar a estudiar la normativa per instal·lar-hi un bar, acabar d'adequar el jardí i obrir la segona planta.</p> <p>No té ascensor.</p>
OBSERVACIONS	<p>Immoble catalogat com a BCIL (Bé Cultural d'Interès Local), situat en el barri Can Noguera, per tant queda envoltada de cases particulars impeding la programació d'activitats molt sorolloses.</p> <p>La casa compta amb un ampli terreny al costat pendent d'adequar-se.</p>

- **El Centre de visitants**, espai rehabilitat recentment, presentant una excel·lent conservació, pensat i estructurat perquè els usuaris tinguin una primera aproximació a la història i el present de la Garriga que desperti el seu interès pel coneixement i visita d'un municipi que ofereix una gamma de prestacions culturals, patrimonials, socials, gastronòmiques, turístiques, etc molt amples i de qualitat.

CENTRE DE VISITANTS



UBICACIÓ

Carretera nova, 46. 08530 La Garriga

HORARI

ESTIU: DV i DSS: de 10 a 14 h / 16 a 19 h. DG i festius: 10 a 14 h

HIVERN: DSS, DG i Festius: de 10 a 14 h

Dependència orgànica

Municipal

GESTIÓ

Municipal, externalitzada

INICI ACTIVITAT

2014

ESPAIS

Planta diàfana amb taulell informatiu i plafons expositius

OBSERVACIONS

Espai modest pel que fa a dimensions, però ambiciós en la seva dinàmica i objectius; pensat per a les prestacions que ha de complir.

- **Casal de joves**, és el punt d'informació, espai d'activitats i centre d'acollida del jovent, sobretot pels menors de 18 anys. Ofereix conferències, tallers, cursos, lasses col·lectives, assaigs, cessió d'espais per a entitats joves, compta amb una sala polivalent que fa les funcions de punt de trobada. També acull altres usos com els tallers de memòria per a la gent gran...

CASAL DE JOVES



UBICACIÓ	Sant Francesc, 14-30. 08530 la Garriga
HORARI	Horari: de dilluns a divendres de 17 a 20 h. Activitats els divendres nit i diumenges tarda. Possibilitat de fer reunions i activitats fora de l'horari d'atenció al públic.
Dependència orgànica	Àrea de Cultura
GESTIÓ	Municipal
FUNCIÓ	Punt d'informació, espai d'activitats i centre d'acollida per a joves
INICI ACTIVITAT	2009
SUPERFÍCIE	120 m ² . Capacitat entre 25 i 30 persones
ESPAIS	Edifici d'una sola planta, amb un espai central on es porten a terme les activitats amb dos despatxos de gestió.
RECURSOS HUMANS	3 tècnic: 1 tècnica i 2 dinamitzadores
ESTAT	Bon estat de conservació
OBSERVACIONS	L'equipament, tot i estar en bones condicions, és un espai de dimensions bastant reduïdes, amb prestacions limitades (futbolí, TV, zona oci, ordinadors amb connexions a internet).

CINEMA ALHAMBRA



UBICACIÓ	C. Calabria, 13. 08530 La Garriga
HORARI	Segons passis pel·lícules
Dependència orgànica	Privada
GESTIÓ	Privada
ESTAT	Rehabilitat recentment. Falta calefacció i aire condicionat

Malgrat el gran dinamisme cultural, la Garriga no compta amb un espai (municipal o privat) que aculli, fixi i projecti les possibilitats del seu el talent creatiu i emprenedor, amb capacitat per generar oportunitats pels agents i els sectors més dinàmics i innovadors, que reculli l'esforç, el treball i les inversions que es fa en l'àmbit de la creativitat, l'educació i la cultura i que serveixi d'ancoratge de les iniciatives vinculades amb les especificitats del teixit cultural, educatiu, social, industrial, comercial i turístic de la Garriga. En aquest mateix sentit convé remarcar la manca d'un espai més de proximitat, dotat amb un alt grau de polivalència, amb capacitat per donar resposta a les iniciatives i necessitats socioculturals existents (tallers, concerts, espai de relació entitats, representacions i assaigs de nous formats escènics, etc), és a dir, uns espais que donin noves dimensions a una part de l'activitat sociocultural, artística i relacional que actualment veu limitada la seva capacitat d'acció i projecció.

RESUM DEL CAPÍTOL

- Per tal de fer l'anàlisi i comparativa dels equipaments culturals existents a la Garriga amb d'altres municipis amb franges de població semblants, s'ha utilitzat els estàndars del PECCat, que fixa dotacions d'equipaments segons les diferents escalats de població.
- En el cas de la Garriga, tot i superar lleugerament els 15.000 habitants, s'ha cregut oportú fer el gruix de la comparativa amb els municipis situats entre els 10.000 i els 15.000 habitants i no pas amb els de la franja dels 15.000 - 30.000, tot i que sí que s'han tingut en compte algunes de les recomanacions fixades pels municipis situats en aquesta forquilla de població més elevada.
- Segons el PECCat la Garriga compta amb l'arxiu, la biblioteca, l'espai d'art i el teatre. Li manquen dos espais polivalents: un centre cultural i un espai polivalent per acollir activitats escèniques, musicals, lúdiques, de difusió, etc, que es podrien ubicar en un mateix equipament, com és el cas de can Luna.
- A més a més de la dotació que fixa el PECCat la Garriga compta amb un seguit d'equipaments culturals i educatius, que situa el municipi en unes coordenades que superen, en escreix, la "normalitat" de moltes poblacions a l'entorn dels 15.000 habitants, entre aquests equipaments es vol destacar: el Teatre de la Garriga · El Patronat, l'Escola de Música i Auditori, l'Escola d'Art i Disseny, Can Raspall, la Torre del Fanal, el Centre de visitants i el Casal de Joves.
- El parc d'equipaments de la Garriga presenta tres debilitats remarcables: una càrrega de polivalència molt limitada, la manca d'un gran espai exterior amb capacitat per acollir propostes i activitats de mitjà o gran format i una gestió "institucionalitzada" que ateny al compliment de les normatives i es percep com una carrera d'obstacles que dificulta l'accés de les diferents iniciatives i propostes, sobretot aquelles que pel seu format es situen en un àmbit més informal, contemporànies o relacionals.

POSICIONAMENT ESTRATÈGIC

OBJECTIUS

La diagnosi sobre la situació cultural a la Garriga ha permès dibuixar els grans trets dels equipaments, activitats, programacions, agents i interaccions que s'estableixin entre ells. En definitiva, un aproximació als recursos, les necessitats i els reptes culturals als que el municipi, en el seu conjunt, ha de fer front.

Les primers propostes de creació d'un centre sociocultural arranquen l'any 2000 fruit de la demanda de diversos col·lectius i persones que reivindicaven la necessitat de disposar d'un equipament de caràcter cívic i cultural amb espais polivalents, relacionals, expositius, d'assaig, per acollir i difondre activitats, etc. El fet que l'Ajuntament de la Garriga, recollint aquest afany, hagi expressat la voluntat que l'antiga fàbrica de tovalloles de can Luna esdevingui un futur equipament sociocultural obre tot un ventall de noves possibilitats per les dinàmiques culturals i artístiques de la Garriga, projectant-se com un centre que tot i partint de les limitacions i possibilitats (tècniques, pressupostàries, etc) d'un municipi de poc més de 15.000 habitants, té la voluntat d'esdevenir una nova eina sociocultural que respongui a les necessitats dels veïns i veïnes, alhora que possibilita el seu ancoratge amb les iniciatives d'empreneduria que s'impulsen des del mateix Ajuntament.

Per l'Ajuntament i el municipi de la Garriga posar en marxa un equipament de les dimensions de Can Luna, més de 3.000 m², és un repte important, que només és assumible de forma esglaonada, tenint en compte un conjunt de variables que van des de les expectatives de la població, les dinàmiques i prioritats de les polítiques locals, els agents culturals, la pròpia singularitat de l'edifici, els serveis culturals que s'ofereixen en municipis propers, les disponibilitats financeres, les iniciatives privades, les fases d'intervenció...

La posada en marxa de can Luna com a equipament cultural respon a la voluntat de reconvertir un antic edifici industrial en un nou espai cultural, posant de manifest la determinació del municipi de la Garriga per la conservació, el coneixement i la difusió del conjunt patrimonial del municipi, més enllà dels immobles i espais estrictament modernistes.

Can Luna · Centre d'iniciatives culturals té la voluntat de fer realitat les possibilitats d'una aposta integral per un equipament:

- patrimonial del **passat**, que s'articula com espai viu de la memòria que contribuirà a explicar i articular, conjuntament amb el patrimoni natural, històric, el **present** de la Garriga.
- per treballar la **proximitat** com a forma d'excel·lència que situa les dinàmiques culturals en la confluència i la implicació entre els usuaris, els creadors i els públics.
- que es projecta en el futur a través de la **creativitat i la formació** com expressió cultural i artística.

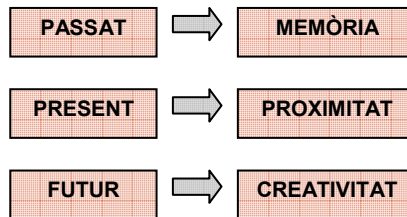
- de referència pel que fa a l'enfortiment dels àmbits **relacionals i comunitaris**.
- que pot contribuir, culturalment, a la definició d'un nou **eix urbanístic** de la Garriga.

Un equipament integral que es situa en la cruïlla entre la proximitat i el present i la creativitat i el futur, contribuint a l'articulació de propostes culturals amb formats que puguin donar resposta tant a les necessitats actuals com a les noves que es puguin plantejar en àmbits molt diversos (creatiu, formatiu, relacional, d'emprenedoria, de difusió, vertebració de xarxes...), amb serveis i prestacions (bar restaurant, bucs d'assaigs, informació, magatzem, espais per a projectes associatius...), que permetran donar un nou impuls a la dinamització de la vida cultural del municipi, implicant als diversos agents culturals (Ajuntament, entitats, creadors, grups informals, empreses, ciutadania, etc), en una iniciativa en la que l'administració municipal haurà de proposar i establir aliances i complicitats perquè tothom se senti corresponsable d'un projecte que només pot ser comú i compartit.

ELEMENTS DE LA DIAGNOSI

- 41% de la població entre 30 i 54 anys, amb un ampli percentatge de **joves**: 33% < 29 anys dels quals el 54% < 15 anys
- Les **entitats** i l'**Ajuntament** són els grans promotors de la vida cultural del poble
- **Teixit cultural** molt actiu i divers
- Bon nombre d'**artistes** formats o vinculats al municipi
- Ampli sector de la **ciutadania** culturalment molt activa
- Programació molt **dinàmica** basada en el cicle festiu, la música, arts escèniques i activitats singulars
- Existència **formal** d'òrgans de participació i coordinació
- Significatiu parc d'**equipaments** culturals i educatius
- **Manca** d'un equipament sociocultural que integri elements de proximitat, creativitat i relacionals

CAN LUNA
centre d'iniciatives culturals



➤ ENFORTIMENT ÀMBITS RELACIONALS
➤ CONTRIBUTIÓ CULTURAL NOU EIX URBANÍSTIC

ORGANITZACIÓ / GESTIÓ

FUNCIONS

ESPAIS

- DIRECTA SENSE ORGANITZACIÓ DIFERENCIADA
- DIRECTA AMB ORGANITZACIÓ DIFERENCIADA
- DIRECTA AMB EXTERNALITZACIÓ PARCIAL
- EXTERNALITZADA

- CREACIÓ I FORMACIÓ
- RELACIONALS
- DIFUSIÓ I DIVULGACIÓ

- OBERT
- FLEXIBLE
- INTERGENERACIONAL
- INTERDISCIPLINAR
- INTEGRAT
- SOSTENIBILITAT

REPTES

Elements claus

La part estratègica del document té per objectiu situar els grans eixos programàtics que permetran reconvertir l'antiga fàbrica tèxtil de can Luna en un nou equipament cultural públic que s'articula a partir de tres reptes interrelacionats que formen part de l'ADN cultural de la Garriga:

- La proximitat i el present
- La creativitat i el futur
- Can Luna, contribució a un nou eix urbanístic

Can Luna · Centre d'iniciatives culturals projecte liderat per la Regidoria de Cultura, compartir amb d'altres regidories i serveis municipals i el conjunt dels agents culturals del poble, es perfila com una peça fonamental de la política cultural i l'urbanisme de la Garriga, inserint-se en el conjunt dels equipaments culturals existents, amb la finalitat de donar resposta a les necessitats i reptes de l'Ajuntament, el teixit associatiu, els agents culturals i artístics, així com la ciutadania en general; desafiaments que actualment es plantegen no exclusivament en una dimensió estrictament local, sinó en relació al seu impacte a nivell supramunicipal.

La proximitat entesa no exclusivament com un concepte geogràfic que permet posar a l'abast i el més a prop possible del veïnatge el major nombre de productes o serveis culturals, sinó com la voluntat de situar una gran part de les polítiques culturals en la confluència entre usuaris, consumidors i creadors, posant l'èmfasi de l'acció cultural en la construcció de ponts que permetin escurçar la distància que moltes vegades existeix entre les accions orientades a l'excel·lència (Cultura en majúscules) i aquelles altres que es consideren de menys envergadura i densitat (cultura en minúscula), que es conceben, sovint, associades als serveis de caire més assistencial, que no pas cultural.

La proximitat cultural no significa, necessàriament, supressió de la distància física (hi ha proximitats molts distants), sinó la voluntat d'impulsar espais i projectes que fomentin la col·laboració i la cooperació dels diferents agents en la construcció d'un teixit cultural, creatiu i innovador amb repercussions en l'àmbit social, promovent la implicació i apostant per una major sensibilitat davant la pluralitat i la complexitat de les nostres societats¹³. Polítiques que s'allunyen del que moltes vegades s'entén per una suposada proximitat cultural que, a vegades, s'aixopluga a l'entorn de centres cívics, entitats socials de format molt variat, grups de gent gran, etc, en la que s'ofereix una espècie de calaix de

13 Ajuntament de Barcelona, Nous accents 2006. Pla estratègic de Cultura de Barcelona

sastre on van a parar retalls que empobreixen, aïllen i dificulten una part fonamental de l'acció cultural local, precisament en aquells sectors i àmbits que més ho necessiten.

La creativitat hauria de ser l'altre gran eix definitori de can Luna, perquè actualment un municipi que no és creatiu està destinat a convertir-se en una franquícia. La creativitat és inclusiva i s'entén com la capacitat de resoldre reptes de manera diferent, generant noves idees, plantejaments i propostes. La creativitat va de la mà de la innovació, que és el procés mitjançant el qual s'apliquen aquestes idees¹⁴. Creativitat i innovació són dues realitats inherents a les transformacions culturals i artístiques, amb profundes repercussions en la capacitat per reinterpretar i reinventar aquells elements que proporcionen coherència, entitat i cohesió als pobles.

La capacitat que tingui **Can Luna · Centre d'iniciatives culturals** com a equipament cultural per assumir, integrar i projectar la creativitat i la innovació dependrà, en gran part, de les múltiples manifestacions artístiques i culturals que lideren l'administració, les entitats i les persones, ja sigui a partir d'una òptica professional o bé amateur. La Garriga compta amb l'Escola de Música i l'Escola de Disseny i té una alta densitat de talent artístic i emprenedor i can Luna ha de convertir-se en el receptor i trampolí que faci possible la consolidació i projecció de les iniciatives creatives i culturals de la Garriga.

Contribució a un nou eix urbanístic, Can Luna · Centre d'iniciatives culturals per la seva ubicació i característiques és un projecte que no es pot acabar convertint en una illa o "ghetto" cultural tancat en si mateix, sinó que s'ha d'integrar en la trama urbana del poble, mantenint connexions de normalitat des del punt de vista físic, funcional i emocional. No ha de ser un lloc "especial" al que cal anar per participar en esdeveniments culturals o socials: can Luna ha de gaudir d'una alta permeabilitat externa i interna, afavorint que es converteixi en un referent com espai de passeig, trobada, creació, expressió i consum cultural, oci... can Luna no pot ser un equipament aliè a la dinàmica general comercial i de serveis del poble.

Serà en el moment de fer els estudis concrets de programació que permetin definir les zones i dimensions específiques per acollir els diferents usos i els requeriments tècnics d'aquests espais quan s'haurien d'incorporar, de forma estructural, els instruments de planificació urbanística, que facin possible la seva urbanització, contemplant l'obertura natural del Centre al conjunt del poble, molt especialment pel que fa als desplaçaments de vianants als espais naturals del seu entorn i de la zona esportiva. La integració plena de can Luna en la trama urbana de la Garriga com una eina per cosir un possible eix urbanístic, que ja estava present en els documents elaborats pels serveis urbanístics de l'Ajuntament i ha estat una constant expressada al llarg dels diferents encontres amb els grups de treball. Nou eix cívic del que formarien part de manera destacada el Teatre de la Garriga · El Patronat, l'Escola de Música Josep Aymerich, la sala d'exposicions Andreu Dameson, la Biblioteca Núria Albó, el cinema Alhambra, l'Escola Municipal d'Art i Disseny,

¹⁴ Charles Landry i Franco Bianchini, La ciutat creativa, Barcelona, Diputació de Barcelona, 2000, p. 16

el Centre d'Atenció Primària (CAP), el Centre de visitants, la zona esportiva, l'entorn natural...

Un dels grans reptes de **Can Luna · Centre d'iniciatives culturals** és obrir-se camí formant part d'una nova generació d'espais per a la cultura: antigues fàbriques industrials que s'han transformat en equipaments culturals que situen l'eix de les seves propostes i activitats en la cruïlla entre la proximitat cultural i la creació artística, entenent que no es tracta de lògiques antagòniques que s'ignorin o s'excloguin, sinó de la voluntat de construir l'excel·lència a partir de la proximitat. I la Garriga, en aquest sentit, té les capacitats i les possibilitats de situar, en la seva escala i partint de les seves singularitats, en el mapa de la creativitat, la innovació i l'excel·lència, sempre que aquest nou equipament no es situï al marge de les dinàmiques culturals actuals que vertebraven, defineixen i li confereixen identitat com a poble. També es pot plantejar la pregunta a l'inrevés: pot la Garriga seguir vertebrant-se i projectant-se culturalment renunciant a la creativitat i la innovació, és a dir a una gran part del potencial de moltes de les seves propostes culturals i artístiques i deixar que les urgències quotidianes i les inèrcies enterrin noves perspectives i sistemes d'obrar?.

Can Luna · Centre d'iniciatives culturals es definirà més com un espai amb capacitat per teixir i projectar les seves aportacions a la cartografia social i cultural de la Garriga (música, arts plàstiques, disseny, cultura popular i tradicional, patrimoni, arts escèniques, termalisme, disseny i indústria del moble, noves tecnologies...), que no pas pels seus "tangibles arquitectònics"¹⁵. Can Luna com espai d'intersecció i mediació amb possibilitats de contribuir a la millora d'algunes dinàmiques culturals actuals de la Garriga que s'estructuren com un calidoscopi amb molts miralls de diferents colors i formes que, a vegades, no s'acaben de relacionar prou bé entre ells.

CAN LUNA · CENTRE D'INICIATIVES CULTURALS ha de ser una proposta encapçalada per l'Àrea de Servei a les Persones de l'Ajuntament de la Garriga, compartida amb d'altres regidories i serveis municipals i el conjunt dels agents culturals del municipi que es concep com un projecte que té per objectiu reconvertir l'antiga fàbrica tèxtil de can Luna en un nou equipament cultural de referència a nivell local i territorial, vertebrant-se com un espai de trobada i projecció en l'àmbit de la creació, la formació, la innovació, la producció i la difusió cultural, artística, educativa i social de la Garriga.

La clau de volta de can Luna és la seva consideració com projecte cultural integral que es situa en les interseccions entre la proximitat, la creativitat, la innovació i l'emprenedoria cultural, fent de l'excel·lència la seva raó de ser.

15 Pau Rausell Köster. Cultura. Estrategia para el desarrollo local. AECID, 2007

Can Luna · Centre d'iniciatives culturals com un nou centre d'iniciatives culturals amb la voluntat de sumar-se al conjunt dels equipaments culturals de la Garriga, impulsant una veritable xarxa cultural de qualitat, contribuint al treball empès per les persones, entitats, institucions i equipaments del poble.

Trets distintius dels espais

Els espais de can Luna, com a proposta cultural, han de destacar pel seu caràcter:

Obert i flexible, proporcionant eines, recursos, estratègies i espais de relació a l'entorn de la cultura i les arts, facilitant l'intercanvi d'aprenentatges, experiències, idees i valors entre els diferents agents culturals i generacions que configuren la trama social i cultural de la Garriga, perquè tal i com s'ha posat de manifest al llarg del diagnòstic aquest és un camp que convé treballar per part dels diferents col·lectius i agents culturals, ja siguin les entitats, com el propi Ajuntament. **Can Luna · Centre d'iniciatives culturals** com una eina que possibilitaria que els diferents agents afermin amb més intensitat uns lligams que, tot i produir-se en un context de bones relacions i respecte a nivell formal, gaudeixen de poca porositat: sovint cadascú actua cenyint-se exclusivament a les seves pròpies dinàmiques internes, amb uns nivells baixos de complicitats que tenen la seva traducció en una limitada interacció entre les entitats del poble i de projectes transversals de caire cultural.

Can Luna · Centre d'iniciatives culturals configurat com un espai obert a les iniciatives i projectes dels col·lectius, especialment el jovent, de les persones a títol individual, de les entitats, vetllant perquè sigui un espai atractiu per aquells i aquelles que es troben allunyats de la cultura i les arts. **Can Luna · Centre d'iniciatives culturals** com un espai obert, viu i dinàmic, que a nivell arquitectònic configura els seus espais a partir de la polivalència, contemplar-se com un espai afavoridor i motivador a l'hora d'integrar i proporcionar elements per bastir relacions formals i informals de diferents àmbits.

Can Luna · Centre d'iniciatives culturals s'ha de contemplar com un equipament amb capacitat per afavorir la presència de la iniciativa privada, no única i exclusivament a nivell de patrocini, sinó com un agent actiu amb capacitat per fomentar i generar propostes comercials i empresarials vinculades amb la cultura, les arts i l'oci. **Can Luna · Centre d'iniciatives culturals** com un espai de referència més enllà del propi municipi, esdevenint un nou punt d'atracció pels municipis situats en la seva àrea d'influència, posant de manifest un dels trets propis de la Garriga: la construcció de projectes oberts a partir de la singularitat i la qualitat de propostes sorgides de les pròpies dinàmiques locals.

Interdisciplinar i intergeneracional, actualment, i potser sempre ha estat així, les fronteres entre les diferents disciplines de l'art i la cultura són extremadament tènues i difuses. Can Luna, com espai relacional i viver per acollir i promoure les capacitats creatives, ha de ser especialment receptiu als nous llenguatges culturals i artístics, afavorint el diàleg entre diferents disciplines, esdevenint un equipament obert a l'experimentació, la investigació, l'emprenedoria cultural, etc. Un espai "facilitador" per aquells projectes emergents que necessiten plataformes que els permetin fer realitat els seus projectes a nivell creatiu, formatiu, d'assessorament, recursos... facilitant i promovent l'establiment de xarxes de connexió amb altres col·lectius del o fora del municipi.

Can Luna · Centre d'iniciatives culturals com espai interdisciplinar que centrarà una gran part dels seus esforços en l'enfortiment de les relacions entre els àmbits educatius, formatius i culturals, perquè "no hi ha cultura sense educació" com es posa de manifest en l'informe anual sobre l'estat de la Cultura i les Arts a Catalunya del Consell Nacional de la Cultura i de les Arts¹⁶: "la cultura ha d'assolir un lloc rellevant i vertebrador en tot el procés d'aprenentatge de qualsevol dels nostres ciutadans". El coneixement i la creativitat, l'afany de transformació i el creixement personal i col·lectiu, la cohesió i la diversitat, la discrepància i la implicació, la llibertat i la democràcia, la crítica i la transgressió, el gaudi i la responsabilitat, són camps comuns i compartits entre educació i la cultura.

Can Luna · Centre d'iniciatives culturals equipament que articula els seus espais i propostes com un element afavoridor de les entre persones d'edats i condicions diferents amb l'objectiu bàsic de fomentar el coneixement mutu i la interacció a partir d'estructures formals o informals, sobre la base de la bidireccionalitat, a partir dels diversos àmbits culturals per compartir (memòria, natura, àpats, idiomes, art, noves tecnologies, festes i tradicions, ensenyament, música i cant, arts escèniques, fusta...) generant la capacitat de dialogar en un entorn comú compartint experiències a partir de diferents grups d'edat i de les pròpies capacitats internes dels sectors culturals.

Integral i integrat, els centres i espais culturals que presenten diversitat i multiplicitat d'activitats (els Centres Cívics són un bon exemple), han de tendir a crear projectes catalitzadors amb capacitat per integrar els diferents àmbits d'actuació que impulsen o acullen. Pel futur d'un equipament és primordial vertebrar projectes que incorporin eixos i relats que permetin explicar, a partir de les singularitats, una proposta global que integri les diferents línies d'actuació, els usos i la seva gestió. Si no es fa un intent de recollir de manera coherent les diferents iniciatives el centre pot perdre identitat, dificultant el seu encaix amb la resta de dinàmiques culturals locals, dibuixant unes propostes culturals que es diluiran en elles mateixes, perdent identitat, projecció i impacte.

16 Informe anual sobre la Cultura i les Arts, 2011. Consell Nacional de la Cultura i les Arts. Generalitat de Catalunya

Can Luna com a espai integral i integrat en el conjunt de oferta cívica del municipi, perquè el veritable objectiu d'aquest equipament es esdevenir una eina que permeti articular respostes a les necessitats socioculturals dels garriguens i garriguenques, és a dir un equipament amb vocació per integrar-se, amb personalitat pròpia, en el conjunt dels equipaments culturals i educatius del municipi.

L'autèntica viabilitat de can Luna no es troba en dissenyar un projecte que sigui aliè o estigui per sobre de les veritables necessitats socioculturals de la Garriga, sinó que esdevingui un equipament culturalment potent i socialment integrat, formant part d'altres projectes i projectar-se com una nova proposta que s'impulsa a partir del coneixement exhaustiu de les necessitats i potencialitats culturals del municipi,

Accessibilitat i sostenibilitat, perquè can Luna esdevingui un element cultural clau que faciliti l'acostament de la ciutadania als béns i serveis culturals, refermant l'estratègia municipal que té per objectiu situar el valor de la cultura, l'educació en general i, específicament, els ensenyaments artístics, com uns dels pilars bàsics que defineixen el municipi de la Garriga. Accessibilitat que ha d'anar acompanyada de criteris de qualitat i **sostenibilitat**, entesa com el desenvolupament d'iniciatives que responguin a les "necessitats del present sense comprometre la capacitat de les generacions futures"¹⁷ d'aquesta nova infraestructura pel que fa tant als criteris de sostenibilitat constructiva, energètica i mediambientals, com als pressupostaris, en el seu impacte econòmic directe i indirecte, social, afavorint l'accés a la cultura en termes de creació i consum, fomentant la participació de la comunitat i el diàleg entre els diversos agents.

17 Informe Brundtland. El nostre futur comú (1987), Comissió Mundial per al desenvolupament del medi ambient. Citat per X. Cubeles i F. Baró. Departament de Cultura i sostenibilitat. Departament de Cultura de la Generalitat de Catalunya, 2006

CAN LUNA, FUNCIONS I ESPAIS

Can Luna · Centre d'iniciatives culturals ha de contemplar-se com un projecte amb capacitat per acollir propostes de diferents àrees temàtiques, en que cadascun dels diferents espais tindran una funció de referència, sense que aquest fet impliqui uns usos únics o exclusius, sinó el seu caràcter de nucli en el que s'articulen altres funcions i activitats vinculades. És del tot primordial que les propostes no es presentin en espais, mentals i físics, compartimentats o aïllats, per exemple els espais de tallers d'arts plàstiques poden tenir una funció principal de creació i producció, i, alhora, són espais de formació i difusió. Els bucs d'assaig són espais de creació i formació, però també ho són de producció, enregistrament i difusió, o l'espai de co-working que es configura com un espai d'emprenedoria i, alhora, de creació, formació, producció i difusió. L'objectiu és treballar a partir d'espais polivalents amb una/unes funció/ns de referència que no s'esgoten en elles mateixes, relacionant-se i vinculant-se de forma coherent amb d'altres complementàries.

Funcions i espais

Creació i formació cultural i artística, són dos dels elements estructurals de can Luna. Si compartim la definició de Siniša Maleševi sobre els centres culturals com “una institució amb activitats socioculturals i artístiques permanents però polivalents, obertes a diverses seccions del públic. Les seves accions són flexibles i es desenvolupen d'acord amb les necessitats i demandes culturals canviant del seu entorn, mitjançant la promoció d'activitats culturals locals i mitjançant la cooperació i els intercanvis a nivell nacional i internacional.”¹⁸. I si fixem la nostra mirada en els centres culturals polivalents més propers i contemporanis, veurem que sobresurten tres característiques que poden formar part de can Luna com a equipament sociocultural: la diversitat d'àmbits d'actuació, la interdisciplinarietat i la seva aposta per a la creació artística i cultural.

Can Luna · Centre d'iniciatives culturals ha de jugar un paper impulsor i integrador del vector creatiu amb l'educatiu a través de programes als centres docents, considerant als nens/es i joves com a subjectes actius, promovent un treball en xarxa que consideri les escoles, també, com a veritables centres de creació i producció cultural, com una de les maneres per poder incidir en els espais on es presenten les veritables fractures entre l'educació, la cultura i les arts, vertebrant espais d'intersecció que proporcionen elements per a la implicació de la comunitat educativa i artística, l'educació emocional, el desenvolupament de l'esperit crític i la sensibilitat artística... Es voldria destacar, específicament, el paper fonamental que haurien de tenir les Escoles de Música i de Disseny com a impulsores d'aquest treball col·laboratiu entre can Luna i el sistema educatiu de la Garriga.

¹⁸ Siniša Maleševi, “Changes in the Status and Functioning of Cultural Centres in Central and Eastern European Countries in Transition”, *Culturelink*, special issue “Cultural Centres in Central and Eastern Europe” (1995). Veure Santi Martínez *Centres culturals polivalents: conceptes i models a Europa*. Centre d'Estudis i Recursos Culturals de la Diputació de Barcelona, 2005.

ORGANIGRAMA GENERAL PER ÀMBITS



També es vol esmentar l'àmbit de les arts escèniques destacant que la polivalència dels espais de **Can Luna · Centre d'iniciatives culturals** susceptibles d'acollir propostes relacionades amb aquesta disciplina artística no es conceben com la substitució del paper actual del teatre del Patronat, sinó que s'orienten com la resposta a unes necessitats artístiques que el Patronat, per les característiques conceptuals i arquitectòniques, no pot oferir. No es tracta únicament d'aquells aspectes relacionats amb la pròpia estructura del Teatre, sinó de les derivades de la seva concepció i de les normes legals d'obligat compliment (seguretat, aforaments, característiques dels espectacles i prestacions dels equips tècnics del teatre, etc) que dificulten la resposta del Patronat davant d'unes necessitats artístiques de caire més contemporani que precisen nous formats, espais, formes de gestió i programació més flexibles i àgils que millorin l'accessibilitat dels col·lectius i creadors artístics. Del que es tracta és que la Garriga pugui oferir una única programació en arts escèniques que es desenvolupi, entre d'altres, en dos escenaris diferents: el Teatre del Patronat i can Luna.

ESPAIS DE TREBALL : CREACIÓ / PRODUCCIÓ / FORMACIÓ / RECERCA

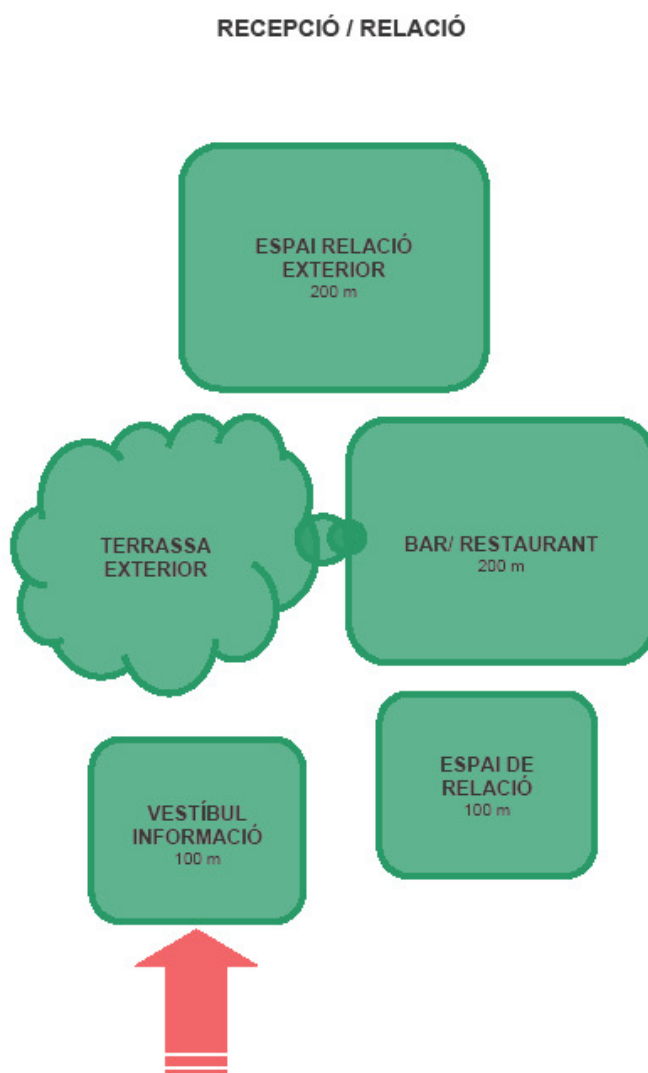


La formació és l'altra fonament de **Can Luna · Centre d'iniciatives culturals**, perquè una de les maneres més solvents de guanyar i ampliar nous públics per a la cultura és a través de la formació, buscant la participació tant de les persones culturalment més actives, com d'aquelles que es troben més allunyades d'iniciatives culturals i artístiques. Formar part d'un grup de teatre o dansa, participar en tallers d'arts plàstiques, assajar en un grup de música, participar en activitats de creixement personal, ja sigui corporal o mental, fomentar la presència de la cultura i les arts a les escoles, aprendre eines de comunicació i presentació, visitar una exposició, cantar en una coral, o gaudir d'un taller de cuina, lectura o escriptura, etc són experiències que condueixen a un millor benestar tant des del punt de vista personal com social.

Un cop entrats al segle XXI, la tasca formativa no és pot fer, únicament a través del format d'un púlpit, sinó que s'ha d'estructurar més com una caixa d'eines que ofereix estris que els mateixos interessants han d'utilitzar per resoldre les diferents situacions i/o necessitats. És en aquest sentit que els espais formatius han de ser concebuts com a veritables obradors: "lloc on treballa algú en les feines d'un art, d'un ofici, d'una indústria o d'un comerç..."¹⁹. És en aquesta clau que **Can Luna · Centre d'iniciatives culturals** hauria d'estructurar molts dels espais susceptibles d'acollir formació, fugint de l'exclusivitat d'espais convencionals tipus "aula", fixant la seva mirada en espais molt més versàtils i polivalents, zones que no actuïn només com a recipients "físics passius", sinó

¹⁹ . Gran Enciclopèdia Catalana, octubre 2014

que estiguin concebudes amb un ampli ventall instrumental i tecnològic per donar resposta a una diversitat d'opcions formatives molt amplies, que vagin des del perfil més "clàssic" fins aquelles més innovadores amb una multiplicitats d'opcions formatives, fent que un mateix espai formatiu sigui de creació, producció o difusió, com per exemple els tallers d'arts plàstiques, els bucs i espais d'assaig, els tallers de cuina, etc.



Espai relacional, la Garriga compta amb un teixit associatiu sociocultural molt ampli i divers; densitat qualitativa i quantitativa al que li manca una eina bàsica, com és l'existència d'espais relacionals que facilitin i millorin els nivells de complicitats entre les entitats i les persones amb inquietuds culturals. El potencial de **Can Luna · Centre d'iniciatives culturals** pot ser una gran oportunitat a nivell relacional, sempre que no es limiti a la segmentació dels espais, oferint "ninxols" permanents. La veritable aposta està, precisament, en generar vincles de relació i, alhora, en la capacitat per vertebrar projectes específics, amb uns objectius i durada temporal determinada. Generar complicitats i implicació per part dels agents culturals actius a partir d'uns espais oberts, comuns, compartits, ben dotats tecnològicament, que poden ser cedits per un període determinat de temps i subjectes a avaluació.

De la mà del teixit associatiu **Can Luna · Centre d'iniciatives culturals** ha d'oferir un impuls relacional que tingui l'accent en unes dinàmiques i propostes culturalment atractives i singulars, que li permetin connectar física i emocionalment amb el municipi, en el que tingui cabuda una oferta de serveis i comerç relacionada amb la cultura, les arts i l'oci (llibres, música, tecnologia, tendes multiespai...). Espais de trobada i relació que estiguin entrelligats amb el propi projecte i actuacions del Centre, que contemplen, també, l'existència de magatzems generals i petits armaris que les entitats utilitzarien per guardar els materials necessaris per a la gestió dels seus projectes. **Can Luna · Centre d'iniciatives culturals** defuig de l'estructura clàssica de "despatxos" cedits a entitats, apostant perquè el teixit associatiu, els col·lectius formals i informals i la ciutadania culturalment activa actuï com el catalitzador que permetrà consolidar i projectar iniciatives i diàleg múltiple entre els diferents àmbits d'actuació del Centre (formatiu, relacionals, creatius, artístics, proximitat, empenedor, etc).

L'existència d'un bar restaurant s'ha de considerar una part integrant de l'equipament amb un alt component relacional, que permet ser l'escenari ideal en que interseccionin de manera activa la gastronomia i la cultura, oferint d'una banda serveis de restauració de qualitat i, alhora, activitats formatives, expositives, etc amb una oferta estructurada de cursos i tallers per promocionar la gastronomia i el municipi de la Garriga com a elements que potenciïn la cultura i el turisme local.

ESP AIS DE DIFUSIÓ



Difusió i divulgació, la difusió i la divulgació, juntament amb la comunicació, són una de les grans finestres per visualitzar les propostes i activitats de can Luna, el seu caràcter interdisciplinar, intergeneracional, integral, innovador, etc. La difusió i la divulgació tenen un paper fonamental en el projecte **Can Luna · Centre d'iniciatives culturals** com un element estructurador de l'accés a la cultura, és en aquest sentit que convé destacar que moltes de les funcions i espais de Can Luna tenen com a element principal i/o complementari la difusió i la divulgació (sala polivalent, espais expositius, tallers, bucs d'assaig, espais de la memòria, espais relacionals...). Des d'aquesta perspectiva molts dels principis i articles de l'agenda 21 de la Cultura²⁰ adquireixen un veritable sentit, com el seu article 13: “L'accés a l'univers cultural i simbòlic en tots els moments de la vida, des de la infantesa fins a la vellesa, constitueix un element fonamental de formació de la sensibilitat, l'expressivitat, la convivència i la construcció de ciutadania. La identitat cultural de tot individu és dinàmica.”

Les estratègies de difusió i comunicació han de mirar d'anar de la mà perquè “Un aspecte d'importància cabdal per als municipis és saber adreçar-se a la ciutadania per assolir una comunicació fluida i eficaç, triant els canals i missatges més adients, i coneixent, en cada moment, a qui s'adrecen”²¹.

Els Ajuntaments, les regidories de cultura i els serveis que en depenen han de prioritzar i reforçar els sistemes de difusió amb l'objectiu de facilitar l'accés del públic a produccions culturals d'àmbit fonamentalment local), de divulgació (facilitar l'accés a les diferents propostes i debats culturals, els avenços de la ciència, pensament, etc) i la comunicació cultural, establint estratègies àmplies, innovadores, contemporànies i atractives pensades específicament per a les accions culturals que, a més a més, tinguin com un dels seus objectius bàsics la creació de nous públics.

La tasca de difusió, divulgació i comunicació de can Luna no es presenta fàcil, perquè ha de tenir la capacitat d'enfilat de manera coherent els criteris de difusió i de comunicació de les diferents singularitats del propi Centre amb els generals de l'Ajuntament i de la regidoria de cultura. Can Luna comptarà amb espais que, per les seves funcions i característiques, estaran més adreçats a la vessant de difusió, per exemple la sala d'exposicions, però donat que un dels grans objectius del Centre és generar un projecte global que incorpori un eix vertebrador o relat cultural que permeti explicar de forma coherent les línies d'actuació, usos i gestió del futur equipament, cal tenir present una estratègia clara i definida de difusió que permeti articular graus de coherència entre les

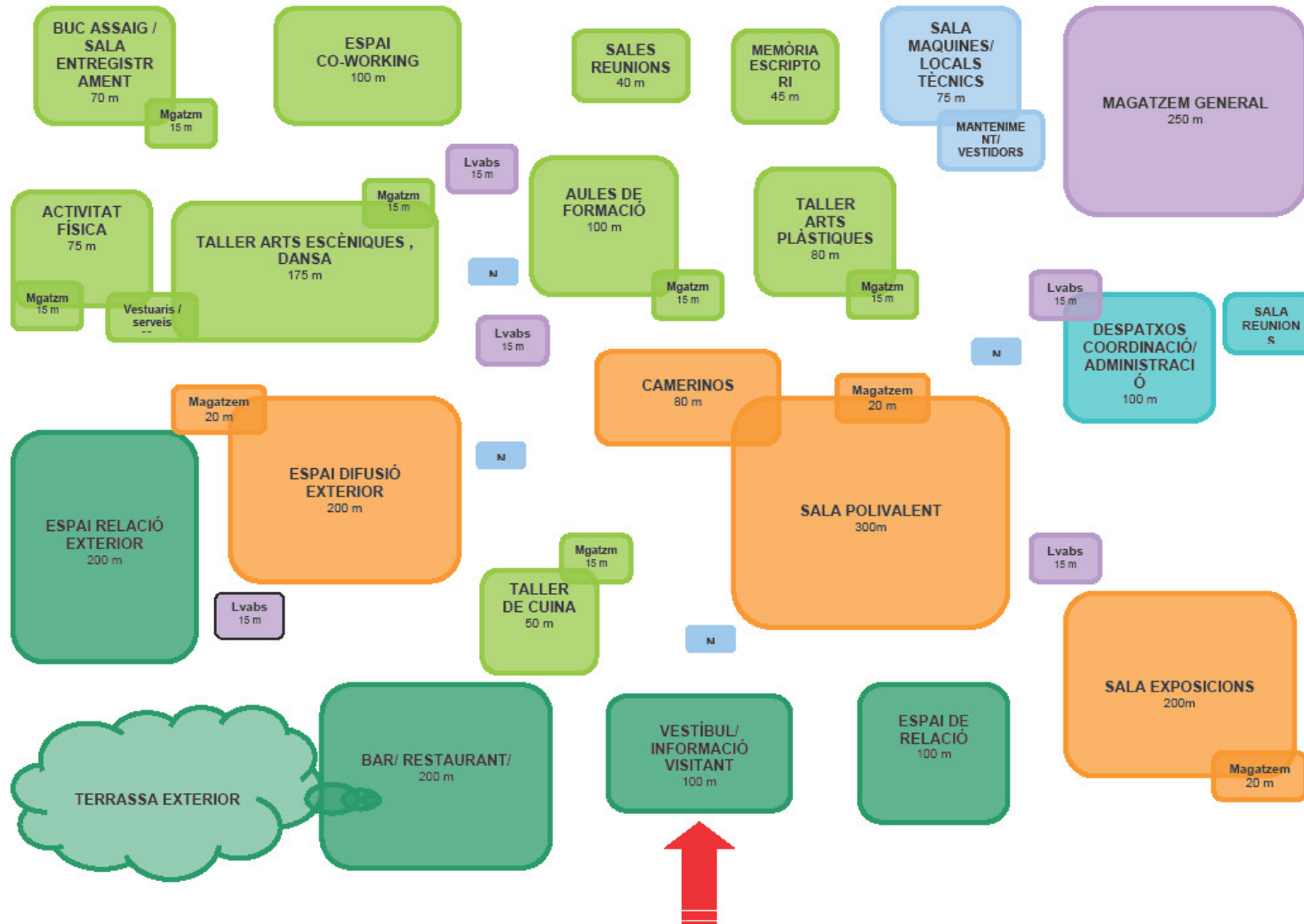
²⁰ <http://www.agenda21culture.net/index.php/ca/>

²¹ La comunicació de la cultura. Orientacions estratègiques per als municipis de la província de Barcelona. Gabriel Celaya i Arantxa Mellado. Diputació de Barcelona. Col·lecció_Documents de Treball, sèrie cultura: 12. Barcelona, 2011

diverses accions, comptar amb la metodologia adequada segons les diferents actuacions, planificar els temps, els recursos i els pressupostos, establint la connexió amb els objectius generals de l'ajuntament proposant l'establiment d'objectius mesurables²².

²² Ídem

QUADRE GENERAL DE FUNCIONS I ESPAIS



FITXES D'ESPAIS

En aquestes fitxes s'ha recollit un ventall de funcions, espais, superfícies, instal·lacions, etc dels diferents espais de **Can Luna · Centre d'Iniciatives Culturals**, configurant-se com propostes a valorar a l'hora de tirar endavant l'estudi de programació de l'equipament. El contingut d'aquestes fitxes ha estat elaborat pels serveis tècnics del CERC a partir de les recomanacions de la publicació Equipamentos Municipales de proximidad – Fundación Kaleidos²³

TALLERS , ESPAIS DE TREBALL I REUNIÓ

TALLERS D'ARTS PLÀSTIQUES	
FUNCIÓ	Espai de creació/ producció i de formació, treball pràctic
ESPAIS RELACIONATS	Aules, altres tallers
ESPAI ANNEX	Magatzem de materials
ZONES	De treball i preparació de materials (ceràmics, etc.) forns, si s'escau. Zona de neteja i tractament de materials (piques, assecadors)
SUPERFÍCIE ESTIMADA	2 tallers de 20 i un 40 m ² (possibilitat d'unir)
INSTAL·LACIONS	Calefacció i climatització Il·luminació específica Megafonia Potència elèctrica Preses bàsiques i presa forn ceràmica, focus
ALTRES	Instal·lacions informàtiques i audiovisuals
OBSERVACIONES	Elements per penjar obra. Facilitats per enganxar o punxar parets Materials recomanats: Fàcil neteja Color: Blanc

TALLER ARTS ESCÈNIQUES / DANSA	
FUNCIÓ	Espai de creació/ producció i de formació i assaig. Treball pràctic de teatre, mim, dansa, etc
ESPAIS RELACIONATS	Sala polivalent Aules Vestuaris
ESPAI ANNEX	Magatzems
ZONES	2 Espais: 1 de 100m i altre de 75m. Possibilitat d'unir ambdós espais
SUPERFÍCIE ESTIMADA	175m
INSTAL·LACIONS	Calefacció i climatització Il·luminació específica Equip de só propi Megafonia Potència elèctrica
ALTRES	Miralls, Cortines Aïllament acústic Equipament audiovisual
OBSERVACIONES	Materials recomanats: Absorbents acústicament Terres de Fusta. Antilliscant Color: Foscos

²³ Equipamientos municipales de proximidad – Fundación Kaleidos. Ediciones Trea, Gijón 2003

ESPAI ACTIVITATS FÍSiques	
FUNCIÓ	Sala polivalent, manteniment, relaxació, ioga i balls de saló Espai de formació i ocasionalment assaig, creació i producció
ESPAIS RELACIONATS	Aules de formació i vestuaris
DEPENDÈNCIA ANNEXA	Magatzem de material
SUPERFÍCIE ESTIMADA	75 m ²
INSTAL·LACIONS	Calefacció i climatització Il·luminació específica Equip de só propi Megafonia Potència elèctrica
ALTRES	Miralls, cortines
OBSERVACIONS	Materials recomanats: Aïllament acústic Terres de Fusta. Antilliscant Color: Suaus

BUCS ASSAIG / SALA ENREGISTRAMENT	
FUNCIÓ	Espai de creació, producció (enregistrament), assaig, formació i difusió petit format
ESPAIS RELACIONATS	Sala polivalent
ESPAI ANNEX	Magatzem d'instruments, Cabina de control d'enregistrament
SUPERFÍCIE ESTIMADA	2 espais de 15 m ² i 40 m ²
INSTAL·LACIONS	Calefacció i limatització Il·luminació específica Potència elèctrica bàsica
ALTRES	Instal·lacions audiovisuals , Instal·lacions informàtiques.
OBSERVACIONES	Materials recomanats: Aïllament acústic Color: Suaus

ESPAI DE LA MEMÒRIA/ ESCRIPTORI	
FUNCIÓ	<ul style="list-style-type: none"> - Recuperació de la memòria de la Garriga en general i de Can Luna. Espai de consulta i recerca vinculat tant a l'Arxiu Municipal, al Centre de Documentació Històrica i a la Biblioteca Núria Albó. - Espais de creació per escriptors , poetes , autors teatrals, cineastes....
ESPAIS RELACIONATS	Lavabos públics
ZONES	Espai de consulta amb ordinadors i espai arxiu
SUPERFÍCIE ESTIMADA	30 m ² + 1 espai de 15 m ² d'arxiu
INSTAL·LACIONS	Calefacció i climatització Il·luminació específica Potència elèctrica bàsica
ALTRES	Instal·lacions informàtiques i audiovisuals

AULES DE FORMACIÓ	
FUNCIÓ	<ul style="list-style-type: none"> - Treball teòric - Treballs complementaris (dinàmica de grups, formació, etc.)
ESPAIS RELACIONATS	Altres espais de formació Lavabos públics
ESPAI ANNEX	Magatzem d'audiovisuals Magatzem de material pedagògic o didàctic
ZONES	Dos de 50m ² (possibilitat unir)
SUPERFÍCIE ESTIMADA	100m ²

INSTAL·LACIONS	Calefacció i climatització Il·luminació específica Potència elèctrica bàsica Megafonia
ALTRES	Instal·lacions informàtiques Instal·lacions didàctiques. Pantalla enrollables
OBSERVACIONES	Format aula: taules, cadires

TALLER CUINA i ENOLOGIA	
FUNCIÓ	Formació bàsica i especialitzada de cuina
ESPAIS RELACIONATS	Bar
ESPAI ANNEX	Magatzem de productes per a la cuina i neteja
ZONES	De treball pràctic i de treball teòric
SUPERFÍCIE ESTIMADA	50 m ²
INSTAL·LACIONS	Calefacció i climatització Il·luminació específica Potència elèctrica específica per forn
ALTRES	Càmara frigorífica i congelador Aigua. Gas natural. Electricitat. Desaigües. Ventilació
OBSERVACIONES	Materials recomanats: Fàcil neteja Color: blanc

SALA DE REUNIONS ASSOCIACIONS/ EMPRENEDORS	
FUNCIÓ	Reunions àmplies d'associacions sense ser assemblees generals. Una sala única
SUPERFÍCIE ESTIMADA	40 m ²
INSTAL·LACIONS	Calefacció i climatització Megafonia Potència elèctrica bàsica

ESPAI DE TREBALL/ CO-WORKING/ ASSOCIACIONS/ EMPRENEDORS	
FUNCIÓ	Espai d'acollida de projectes per fomentar les sinèrgies entre creadors, professionals de diferents àmbits i emprenedors en un mateix espai compartit de treball, tant físic com virtual. Es tracta de seus no permanents.
ESPAIS RELACIONATS	Sala de reunions associacions/ emprenedors
ZONES	Espai diàfan, amb possibilitat de divisions/ parcelacions temporal (cortines... Fotocopiadora / impressora pública
SUPERFÍCIE ESTIMADA	100m ²
INSTAL·LACIONS	Calefacció i climatització Megafonia Potència elèctrica Bàsica
OBSERVACIONES	Espai de fàcil neteja i elements de fàcil manteniment

MAGATZEMS ESPECIALITZATS TALLERS	
FUNCIÓ	Magatzem
ESPAIS RELACIONATS	Magatzem vinculat a taller específic
SUPERFÍCIE ESTIMADA	15m x 6 tallers (Plàstiques, Bucs/enregistrament, escènic/dansa, Activitat física, aules formació, taller de cuina)
INSTAL·LACIONS	Calefacció i climatització Potència elèctrica bàsica

ESPAIS DE DIFUSIÓ

SALA POLIVALENT	
FUNCIÓ	- Presentació d'espectacles escènics de petit/ mitjà format - Conferències. Activitats públiques diverses
ESPAIS RELACIONATS	Espai de relació Taller arts escèniques. Vestuaris .Lavabos públics. Magatzem. Consergeria. Control d'accés
ESPAI ANNEX	Magatzem al costat de l'escenari 30m ² Accés carrega i descàrrega
ZONES	1.- Escenari: 8 m de fons. 8 m d'embocadura Alçada modular 2.- Sala pública: Possibilitat de retirar butaques (grades retràctils) 3.- Cabina tècnica: tancada i amb peixera(desmuntable fàcilment) cap a la sala. Visibilitat de l'escenari.
SUPERFÍCIE ESTIMADA	Saló d'actes de 300 m ² . Fins 255 espectadors
INSTAL·LACIONS	Calefacció i climatització Il·luminació específica Potència elèctrica Megafonia
ALTRES	Instal·lacions audiovisuals en cabina Pantalla projecció
OBSERVACIONS	Capacitat de carrega 500kg/m ² en escenari i sala. Divisible amb tabics mòbils, acústicament estancs. Proper a accés principal

CAMERINOS / VESTUARIS	
FUNCIÓ	Dutxa i higiene després d'activitat física Usuaris i personal
ESPAIS RELACIONATS	Aules i tallers, gimnàs, activitats arts escèniques i sala polivalent
ESPAI ANNEX	Magatzem de material
ZONES	Homes- dones, Zones peus descalços i peus calçats, vestuaris amplis sectorialitzats per a discapacitats
SUPERFÍCIE ESTIMADA	2 de 40 m ²
INSTAL·LACIONS	Calefacció i climatització Il·luminació específica Megafonia Potència elèctrica Bàsica
ALTRES	Racionalitzar la producció d'aigua calenta, amb suport d'energia solar, així com la sectorialització d'usos
OBSERVACIONS	Materials recomanats: Adequats en ambient humits Color: Suau

SALA EXPOSICIÓ	
FUNCIÓ	Presentació de treballs i propostes d'arts plàstiques. Exposició d'informacions diverses
ESPAIS RELACIONATS	Vestíbul Espais de relació
ESPAI ANNEX	Magatzem. Proper accés carrega i descàrrega
ZONES	Espai de forma regular
SUPERFÍCIE ESTIMADA	200 m ²
INSTAL·LACIONS	Calefacció i climatització

	Il·luminació específica Megafonia Potència elèctrica Bàsica. Reforç amb carrils electrificats
ALTRES	Connexions audiovisuals Elements suports per penjar quadres o panells Barres o carrils per focus
OBSERVACIONES	Fàcil col·locació i il·luminació de les obres. Accés per obres de gran format Proper accés principal Color: Blancs. Modificables per exposicions

ESPAI PER ACTIVITATS A L'AIRE LLIURE

FUNCIÓ	Realització de trobades, festes, jocs, exposicions i espectacles, concerts, activitats complementaries amb instal·lacions bàsiques per desenvolupar activitats destinades a un públic familiar
ESPAIS RELACIONATS	Vestíbul, Zona de servei
ESPAI ANNEX	Camerinos, lavabos
ZONES	Àrea de representacions, àrea de públic
SUPERFÍCIE ESTIMADA	200m ²
INSTAL·LACIONS	Il·luminació específica Megafonia Potència elèctrica Quadre de connexió elèctrica a l'edifici "Toma" aigua
OBSERVACIONES	Resoldre la relació amb les dependències de suport en l'interior de l'edifici proper a accés principal, proper accés servei Proper accés carrega i descàrrega

MAGATZEMS ESPAIS DIFUSIÓ

FUNCIÓ	Magatzem
ESPAIS RELACIONATS	Magatzem vinculat a espais de difusió
SUPERFÍCIE ESTIMADA	25m x 3 espais (Sala polivalent, Espai expositiu, Espai exterior)
INSTAL·LACIONS	Calefacció i climatització Potència elèctrica bàsica
OBSERVACIONES	Possible que el magatzem exterior incorporo un petit camerino

ESP AIS DE RECEPCIÓ I RELACIÓ

VESTÍBUL INFORMACIÓ I ATENCIÓ AL VISITANT	
FUNCIÓ	<ul style="list-style-type: none"> - Control de visitants - Informació i distribució dels usuaris - Espera en general - Informació específica al ciutadà sobre els serveis i activitats del centre i d'altres serveis de la ciutat - Atenció al ciutadà en les seves demandes - Consergeria
ESP AIS RELACIONATS	Informació i atenció al visitant Espai de relació
ESP AI ANNEX	Magatzem de suports estàtics i editats d'informació Lavabos públics Vestuaris
ZONES	Zona d'espera Informació Suports d'informació Mostrador ampli adaptat a discapacitats Controls d'instal·lacions i megafonia Despatx Zona d'espera i d'arxius Zona de treball. Magatzem
SUPERFÍCIE ESTIMADA	100m ²
INSTAL·LACIONS	Calefacció i climatització Megafonia Potència elèctrica Bàsica
OBSERVACIONES	És l'espai d'acollida. Ha de representar les qualitats del centre Fàcil visualització i accés Immediat a l'entrada/ Proper a l'accés principal

BAR/ CAFETERIA/ RESTAURANT	
FUNCIÓ	Lloc de trobada i relació, menjar i beguda
ESP AI ANNEX	Magatzem, cuina
ZONES	Barra, àrea de taules, magatzem, cuina i zona de cuina, màquines
SUPERFÍCIE ESTIMADA	200 m ² + espai terrassa aire lliure
INSTAL·LACIONS	Calefacció i climatització Il·luminació específica Potència elèctrica específica per forn
ALTRES	Instal·lació audiovisuals, parets per exposició

ESP AI DE RELACIÓ	
FUNCIÓ	1.- Lloc de trobada i descans entre activitats 2.- Espai de trobada intergeneracional
ESP AIS RELACIONATS	Informació i atenció al visitant Sala exposició Sala polivalent Espai d'activitats més permanents
ESP AI ANNEX	Bar/cafeteria/ restaurant Lavabos públics
ZONES	Zona de seients
SUPERFÍCIE ESTIMADA	100 m ²
INSTAL·LACIONS	Calefacció i climatització

PRÒPIES	Megafonia Potència elèctrica Bàsica
OBSERVACIONES	Es una zona assimilable al foyer del saló d'actes o teatre El seu disseny l'ha de caracteritzar com l'espai central de l'edifici

ESPai D'ACOLLIDA/ RELACIÓ AL AIRE LLIURE	
FUNCIÓ	<ul style="list-style-type: none"> - Connexió amb l'entorn urbà - Espai a l'aire lliure com una prolongació del equipament de proximitat - Espai per activitats culturals i espectacles - Zona d'oci i trobada amb jocs infantils - Zona de descans
ESPais RELACIONATS	Accés principal al edifici,
ESPai ANNEX	Magatzem, Serveis
ZONES	Oci, Descans, Activitats
SUPERFÍCIE ESTIMADA	200m ²
INSTAL·LACIONS	Il·luminació específica Megafonia
OBSERVACIONES	Elements d'identificació de l'edifici

ESPAIS COORDINACIÓ

DESPATXOS ADMINISTRACIÓ/ COORDINACIÓ	
FUNCIÓ	- Gestió del centre - Treball tècnic i administratiu
ESPAIS RELACIONATS	Magatzem Vestíbul
ESPAI ANNEX	Arxius Sala de reunions
ZONES	Zona d'espera Despatx de direcció Llocs tècnics/ d'auxiliars administratius amb mostrador adaptat Zona fotocopiadora i papereria Espai de descans. Cafè.
SUPERFÍCIE ESTIMADA	100m ²
INSTAL·LACIONS	Calefacció i climatització Potència elèctrica Bàsica
ALTRES	Instal·lacions informàtiques
OBSERVACIONES	Subdivisions / mampares

SALES DE REUNIONS ADMINISTRACIÓ/ COORDINACIÓ	
FUNCIÓ	- Reunions de treball de cada servei o generals - Reunions d'equips
ESPAIS RELACIONATS	Òrgans de gestió Despatxos Direcció/ Tècnics/administració
ESPAI ANNEX	Arxiu Magatzem
SUPERFÍCIE ESTIMADA	25m ²
INSTAL·LACIONS	Calefacció i climatització Potència elèctrica Bàsica
ALTRES	Instal·lacions informàtiques, pantalla i canó projecció

SERVEIS I MAGATZEMS GENERALS

SERVEIS	
FUNCIÓ	Serveis higièncs, lavabos (contemplar a banda dels vestuaris)
ESPAIS RELACIONATS	
ESPAI ANNEX	Magatzem per servei de neteja
ZONES	Homes- dones,
SUPERFÍCIE ESTIMADA	4 de 15 m ² públics i 1 de 15 m ² d'ús intern
INSTAL·LACIONS	Calefacció i climatització Megafonia Potència elèctrica bàsica
OBSERVACIONS	Atenció a minusvàlids, segons normativa aplicable. Ubicar un grup de lavabos amb camerinos sala polivalent Serveis per planta en cas de que n'existixin varies Materials recomants: Materials higienitzables

MAGATZEMS GENERALS	
FUNCIÓ	Magatzems generals serveis d l'equipament Magatzem material entitats
ESPAIS RELACIONATS	Accés carrega i descarrega
ZONES	Magatzem general Gàbies /magatzem entitats
SUPERFÍCIE ESTIMADA	250 m
ALÇADA RECOMANADA	3 / 3,5 m
INSTAL·LACIONS	Calefacció i climatització Potència elèctrica bàsica
OBSERVACIONS	Espais/ gàbia cedits a entitats

MANTENIMENT, LOGISTICA I LOCALS TÈCNICS

SALA MÀQUINES/ LOCALS TÈCNICS	
SUPERFÍCIE ESTIMADA	75 m
INSTAL·LACIONS	Calefacció i climatització Potència elèctrica bàsica

TALLER DE MANTENIMENT/ VESTIDORS PERSONAL	
SUPERFÍCIE ESTIMADA	30 m
INSTAL·LACIONS	Calefacció i climatització Potència elèctrica bàsica

LOCALS NETEJA REPARTITS	
SUPERFÍCIE ESTIMADA	4 espais repartits de 5m . Total 20m
INSTAL·LACIONS	Calefacció i climatització Potència elèctrica bàsica

CAN LUNA · CENTRE D'INICIATIVES CULTURALS: ESPAIS / FUNCIONS / METRES

ÀMBITS DE TREBALL	ESPAIS	UNITATS	FUNCIO PRINCIPAL	FUNCIO COMPLMENTARIA	M ²	TOTAL ÀMBIT M ²
TALLERS/ ESPAIS DE TREBALL/ REUNIÓ	Taller d'arts plàstiques	1	Creació + P	Formació + D	40	
		1	Formació	C+ D	20	
	Taller esceniques i dansa	2	Formació	Difusió	100	
			Creació/ Producció		75	
	Espai activitat física	1	Formació	Creació	75	
	Bucs d'assaig. Sala enregistrament	1	Formació	Producció + E + D	15	
		1	Creació	Difusió + F	40	
	Espai de la memòria/Escriptori	1	Recerca / Creació	Formació, Difusió	45	
	Aules formació	2	Formació	Difusió	100	
	Taller de cuina	1	Formació	C + D	50	
Magatzem específics tallers	6			90		
COWORKING	Sala reunions	1			40	790
	Espai de treball	1	Emprendedoria	Creació	100	
DIFUSIÓ	Sala polivalent	1	Difusió	P+ F+ C	300	855
	Sala exposicions	1	Difusió	P+ F+ C	200	
	Zona exterior activitat	1	Relació	Difusió	200	
	Camerinos/Vestuaris	2			80	
	Magatzem específic difusió	3			75	
ESPAIS DE RECEPCIÓ I RELACIÓ	Vestíbul/Recepció/ Informació	1	Recepció/informac		100	
	Bar/ Restaurant	1	Relació	Difusió	200	

	Espai d'acollida aire lliure	1	Relació	Difusió	200	
	Espai de relació	1	Relació	Difusió	100	600
ESPAIS DE COORDINACIÓ	Despatx Direcció/ coordinació/ secretaria	1	Gestió interna		100	
	Sala de reunions	1	Gestió interna		25	
	Arxiu		Interna			
	Sanitaris/ Serveis	1	Ús restringit		15	140
MAGATZEM	Magatzem serveis generals/ entitats	1			250	250
MANTENIMENT GENERAL/SERVEIS	Sala màquines/ tècnics locals	1			70	
	Taller manteniment/Vestidors	1			30	
	Locals neteja repartits	4			20	
	Sanitaris/ Serveis	4	Ús públic		60	180
TOTAL M²						2.815

C: Creació **D:** Difusió **F:** Formació
E: Enregistrament **P:** Producció

GESTIÓ I ORGANITZACIÓ

Actualment es presenten múltiples fórmules de gestió dels equipaments culturals (directa, concertada, externalitzada, mixtes...), que es poden articular a partir d'iniciatives públiques, privades, associatives (amb o sense afany de lucre), afectant a la totalitat o a determinades parts d'un mateix equipament. És important subratllar dues qüestions:

- la forma jurídica que s'adopti està en funció de les característiques de l'organització municipal i de les especificitats de cada equipament, no hi ha, per tant, un únic model de gestió, però qualsevol de les formes per les que s'opti ha de contemplar el compliment del marc legal i normatiu
- per fer realitat **Can Luna · Centre d'Iniciatives Culturals**, al marge de la forma jurídica que s'adopti, cal comptar amb uns equips tècnics adequats (en nombre, formació, especialització i dinamisme) a les necessitats que implica un projecte d'aquesta envergadura.

Un equipament sociocultural que formi part del sistema públic local, "s'ha de basar, com a mínim en els següents valors i criteris d'actuació:

- l'interès públic com a valor primordial;
- la millora continua per aconseguir la màxima eficàcia i eficiència;
- la transparència en la gestió dels recursos públics;
- la participació ciutadana²⁴.

A partir d'aquests criteris la gestió i l'organització de Can Luna s'estructurarà d'acord amb les funcions que s'han considerat al llarg del present document:

- **FOMENT DE LA CREACIÓ I LA FORMACIÓ**, suport a iniciatives artístiques ja sigui a nivell personal o col·lectiu, mitjançant la cessió d'espais de treball per a la creació, formació i experimentació artística, facilitant la vinculació amb altres projectes del centre i del municipi, especialment pel que fa a relació de la creativitat en l'àmbit educatiu.
- **RELACIONALS** com a eina que faciliti i millori els nivells d'entesa i complicitats que permeti compartir dinàmiques, projectes i espais entre les entitats, l'administració i les persones amb inquietuds culturals.
- **DIFUSIÓ I DIVULGACIÓ**, facilitar l'accés de la ciutadania a produccions fonamentalment locals i a les diferents propostes i debats culturals, els avenços de la ciència, pensament...).

²⁴ El equips de gestió dels equipaments culturals d'àmbit local. Quaderns del PECCat, 2. Generalitat de Catalunya, Departament de Cultura i Mitjans de Comunicació. Barcelona, 2010

El Pla d'Equipaments Culturals de Catalunya va dedicar una atenció especial als aspectes vinculats a la gestió de les diferents tipologies d'equipaments culturals (espais escènics, visuals, polivalents, etc). Aquesta tasca de "modelització" permet disposar, entre d'altres, d'esquemes que integren el conjunt d'elements que formen part dels diferents àmbits de les possibles activitats dels centres culturals polivalents. Per a la seva "plasticitat" en relació a les característiques de can Luna s'ha volgut reproduir el següent esquema:

Projectes i activitats dels centres culturals polivalents



Font: Quaderns del PECat, 2

Modalitats de gestió

DIRECTA SENSE ORGANITZACIÓ DIFERENCIADA

Naturalesa

Sotmesa al dret públic. Sense personalitat jurídica diferenciada de l'administració local

Finalitat

Prestació de serveis públics

Titularitat

Pròpia de l'administració titular

Participació altres ens

No és possible de forma directa

Òrgans de govern

Els de l'ens

Règim econòmic

Sense patrimoni ni pressupost diferenciats

Règim de personal

Personal laboral i funcionari dependent de l'administració titular

Avantatges

Es considera operatiu quan el servei, equipament o projecte està assignat íntegrament i únicament a un departament de govern

Inconvenients

Rigidesa de l'administració pública

DIRECTA AMB ORGANITZACIÓ DIFERENCIADA

Naturalesa

Sotmesa al dret públic o al dret privat en funció de la modalitat. Existeixen diferents modalitats jurídiques²⁵ (organismes autònoms, entitats de dret públics sotmeses al règim jurídic privat, fundacions, societats mercantils de capital íntegrament públic, etc)

Finalitat

Prestació de serveis públics

Titularitat

Pròpia administració titular

Participació altres ens

És possible la participació

Òrgans de govern

Desconcentració en una organització diferenciada, amb òrgans de govern de l'ens

Règim econòmic

Poden tenir patrimoni i pressupost diferenciat

Règim de personal

Personal laboral i funcionari dependent de l'administració titular

Avantatges

Es considera operatiu quan en el servei, equipament o projecte convergeixen diferents departaments de l'administració, ja sigui pel volum de recursos necessaris i/o la complexitat del servei que s'ha de prestar

Inconvenients

Rigidesa de l'administració pública

GESTIÓ COMPARTIDA AMB D'ALTRES ENTITATS PRIVADES O INSTITUCIONS

A. SOCIETAT MERCANTIL

Naturalesa

Personalitat jurídica pròpia

Finalitat

Prestació de serveis públics per a la producció i gestió de serveis i activitats

Titularitat

La pròpia administració titular

Participació altres ens

És possible la participació

Òrgans de govern

Els de les companyies mercantils

Règim econòmic

Patrimoni independent. Règim comptable i pressupostari públic, adaptat a les disposicions de la legislació mercantil

Règim de personal

S'hi pot adscriure personal laboral i funcionari dependents de l'administració titular. Pot contractar personal respectant sempre el principi d'igualtat, capacitat i mèrit

Avantatges

Alta flexibilitat en la gestió, ja que està sotmesa al règim jurídic privat, amb excepció de les matèries que siguin d'aplicació la normativa pressupostària, comptable i de control del sector públic

Inconvenients

La seva existència no té sentit si l'objecte de la seva activitat no és la prestació de serveis i activitats

²⁵ Vegis El equip de gestió dels equipaments culturals d'àmbit local. Quaderns del PECCat, 2. Generalitat de Catalunya, Departament de Cultura i Mitjans de Comunicació. Barcelona, 2010

B. FUNDACIÓ

Naturalesa

Entitat sense ànim de lucre. Personalitat jurídica pròpia

Finalitat

Model de gestió de serveis públics que s'adapta bé als casos de concurrència entre el sector públic i privat

Titularitat

La pròpia administració pot compartir la titularitat juntament amb d'altres ens públics o privats

Participació altres ens

És possible la participació amb d'altres ens.

Òrgans de govern

El patronat de la fundació pot estar integrat per persones físiques o jurídiques.

Règim econòmic

Adequació a la legislació de comptabilitat i gestió pressupostària específica. Presentació de comptes anuals sotmesos al principi d'estabilitat pressupostària

Règim de personal

Contractació de personal en règim de dret laboral

Avantatges

Alta flexibilitat en la gestió. Possibilita la participació d'agents públics i privats en els òrgans de govern de l'ens.

Inconvenients

Menor control públic en la gestió.

EXTERNALITZADA

Naturalesa

Sotmesa a dret privat

Finalitat

Prestació de serveis públics

Titularitat

Pròpia administració titular

Participació altres ens

És possible la participació

Òrgans de govern

Les persones o empreses contractades, encara que l'Ajuntament faci el seguiment i control del desenvolupament del contracte

Règim econòmic

Es poden externalitzar algun serveis o la gestió total de l'equipament en un adjudicatari (empreses, associacions...) mitjançant convocatòria pública

Règim de personal

La contractació per l'Ajuntament es regeix per la legislació de contractes del sector públic

Avantatges

Alta flexibilitat en la gestió, ja que estan sotmeses al règim jurídic privat, excepte les matèries en els que sigui d'aplicació la normativa pressupostària, comptable i de control del sector públic

Inconvenients

Menor control públic en la gestió, que s'ha de compensar a través d'un contracte programa que reguli els objectius estratègics, operatius i els mecanisme de seguiment

No es pot parlar d'un "model" de gestió ideal, si no de diferents situacions de partida, objectius i recursos (tipus de municipi, dinàmiques culturals, teixit associatiu, cultura participativa, tipologia d'equipaments, continguts, públics, finalitats, etc). Pel que fa als criteris o motivacions per a l'elecció d'un model de gestió es considera interessant reproduir les conclusions exposades en el Fòrum de Regidors i Regidores de Cultura organitzat per la

Diputació de Barcelona l'any 2008: "L'orientació política determina sovint el model de gestió a escollir per a un equipament cultural. Les motivacions a l'hora de valorar avantatges i inconvenients de cada tipologia jurídica varien en funció del caràcter tècnic o polític que plantegi la necessitat de la presa de decisió. Des d'un punt de vista polític cal determinar el nivell de control de la gestió i de la seva oferta resultant. El nivell de control va elevant-se segons diferents tipologies, des de la concepció més diluïda d'aquest seguiment a través de la delegació del servei públic a una entitat, fins a la gestió directa on el responsable polític pot exercir el màxim control. Però cal insistir en que la responsabilitat d'un servei públic, al marge de la tipologia de gestió utilitzada, recau sempre en l'Administració Pública i els seus responsables polítics, de manera que per molt autònoma que pretengui ser la gestió d'un equipament és necessari que des de l'àrea competent s'instrumentalitzï una forma de seguiment acurada de la gestió del servei delega"²⁶.

Referint-nos específicament a can Luna es considera que les dimensions de l'equipament i dels propis serveis culturals municipals no justifica la gestió directa amb la creació i sosteniment d'una organització diferenciada, a menys que sigui a partir de la perspectiva d'agregar altres serveis i equipaments per rendabilitzar i generar economies d'escala a partir de can Luna. L'altra gran opció, gestionar exclusivament l'equipament de forma directa per part de l'Ajuntament a través del departament o servei que es consideri més adient, pot presentar disfuncions entre les dinàmiques de can Luna i les lògiques administratives i organitzatives de l'Ajuntament, afegint una nova càrrega de treball als equips de les regidories de cultura i participació.

Per la seva eficàcia i flexibilitat una de les alternatives més freqüents és la gestió dels equipaments a través empreses especialitzades. L'adjudicació, total o parcial, s'ha de produir amb les necessàries garanties tècniques i jurídiques d'un règim de gestió que es regeix, jurídicament, a través d'una convocatòria i concurs públic que té per objectiu triar la millor de les opcions presentades, tenint en compte variables tècniques i econòmiques, proporcionant majors dosis d'agilitat en la gestió. Pot fer-se a través del model de concessió o de gestió interessada, deixant clar en el contracte el repartiment de responsabilitats i, si es dóna el cas, l'aportació compensatòria que fa l'Administració per garantir l'equilibri econòmic i financer. El fet que les societats mercantils puguin recuperar l'IVA suportat, amb l'estalvi que aquest fet representa, afegeix més atractiu a una modalitat de gestió que actualment presenta moltes possibilitats per explorar, com per exemple aquelles que dissocien la gestió de la infraestructura i la de les activitats²⁷; gestió mixta que aprofita els actius i les potencialitats del sector privat o associatiu, mentre que el titular de l'equipament garanteix i regula el funcionament bàsic del Centre.

En aquest pla operatiu el paper de l'Ajuntament ha de tenir en compte tres coordenades importants: un bon plantejament inicial del projecte, assumir les responsabilitats de caràcter general i establir els mecanismes que permetin un seguiment exhaustiu del contracte.

²⁶ Models de gestió d'equipaments culturals. Fòrum de regidors i regidores de cultura. Centre d'Estudis i Recursos Culturals de la Diputació de Barcelona, 2008

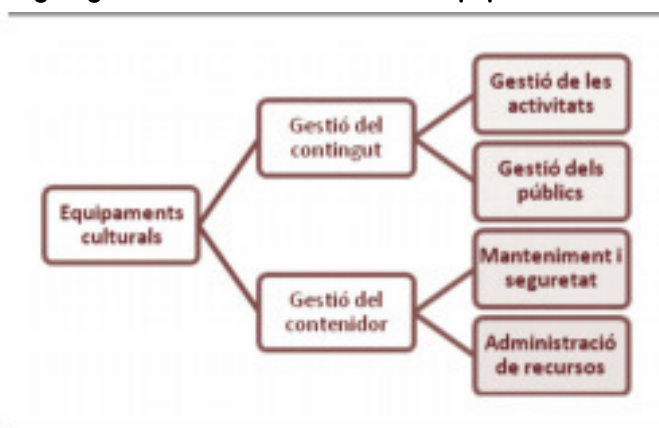
²⁷ Veure el model de gestió del teatre Kursaal (www.kursaal.cat) en el que l'Ajuntament gestiona la infraestructura de l'equipament i una associació cultural gestiona la programació i la comunicació, a través d'un conveni de col·laboració.

Organització

Entendrem per organització les diferents formes que pot adaptar una estructura (institució, empresa, etc) per assolir les seves finalitats. Els organigrames funcionals són la representació formal i gràfica que permet visualitzar les principals funcions i relacions dels diferents perfils professionals que formen part de l'organització.

En el cas dels equipaments socioculturals i seguint les recomanacions del PECat, una primera divisió funcional es troba en la diferenciació entre la gestió de continguts i del contenidor²⁸

Organigrama funcional bàsic dels equipaments culturals



Font: Font: Quaderns del PECat, núm. 2

De les quatre grans àrees funcionals es vol destacar la importància de la:

- **gestió d'activitats**, encarregada de programar, produir i gestionar les activitats de tot tipus i els usos de les instal·lacions de l'equipament.
- **gestió dels públics**, planifica i gestiona la relació i comunicació amb els públics reals i potencials; així com els processos de participació, patrocini i mecenatge.

L'estructura organitzativa de can Luna hauria de pivotar sobre:

- La **DIRECCIÓ** que vetllarà pel correcte desplegament del projecte. Les seves funcions, amb el recolzament d'una Oficina de coordinació, seran entre d'altres: organitzar i gestionar el Centre, vetllar per la qualitat dels continguts dels diferents projectes i activitats, així com coordinar el seu funcionament garantint els nivells de cooperació interna i externa, ser el referent tècnic pel que fa a la gestió del Centre, elaborar, conjuntament amb l'Oficina de coordinació, el pla i memòria d'actuació; mantenir contactes amb altres equipaments i entitats de i fora del municipi i

²⁸ El equip de gestió dels equipaments culturals d'àmbit local. Quaderns del PECCat, 2. Generalitat de Catalunya, Departament de Cultura i Mitjans de Comunicació. Barcelona, 2010

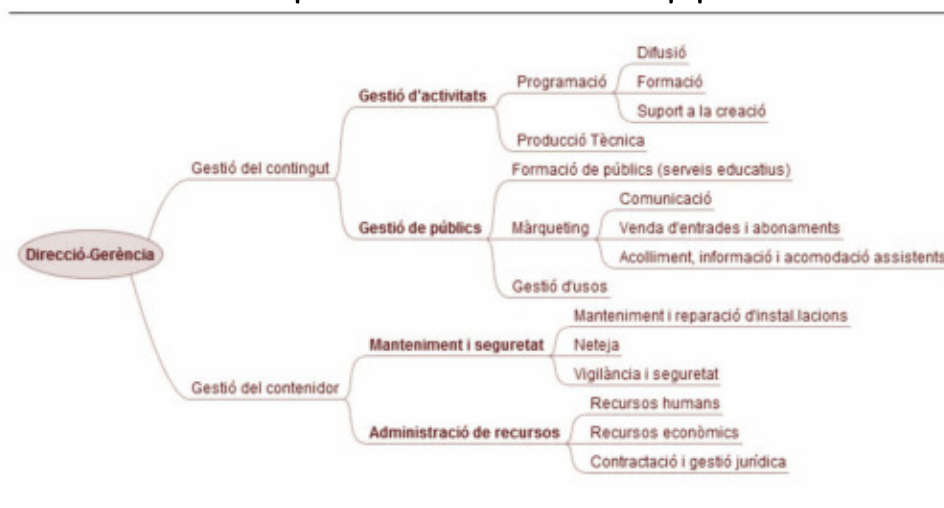
responsabilitzar-se, en el marc general de les polítiques comunicatives de l'Ajuntament, de la comunicació i la difusió dels projectes i les activitats que es portin a terme al Centre.

Per dur a terme les seves funcions la direcció pot comptar amb el suport de:

- **L'OFICINA DE COORDINACIÓ** com a òrgan operatiu de gestió, que tindrà entre d'altres objectius aconseguir un nivell òptim de cooperació entre els diferents serveis, espais, activitats i projectes del Centre; impulsar i fer el seguiment dels plans i programes d'actuació; gestionar els espais comuns de responsabilitat directa de cada àmbit d'actuació; mantenir, conjuntament amb la direcció, relacions institucionals amb els agents culturals locals i recollir, estudiar i valorar l'interès i viabilitat de les propostes relacionades amb el nou equipament. L'Oficina de coordinació estarà formada per la direcció del Centre i un referent de cadascun dels diferents serveis desplegats a Can Luna.

Per obtenir una visió global dels diferents nivells funcionals d'un equipament cultural, s'aconsella estudiar amb atenció la següent gràfica²⁹ que ofereix un conjunt d'àmbits d'actuació, que, sens dubte, estaran presents en el moment plantejar i efectuar el desplegament dels serveis de can Luna.

Àrees d'especialització funcional dels equipaments culturals



Font: Font: Quaderns del PECat, núm. 2

Per fer efectiva la coordinació i la cooperació dels implicats en el funcionament de Can Luna · Centre d'Iniciatives Culturals s'ha de comptar amb les complicitats dels implicats (equips tècnics, entitats, professionals, voluntariat, interessants, públic en generals...), que han de tenir el seu espai de participació i representació en les diferents plataformes de gestió de

²⁹ Ídem id

l'equipament, com l'Oficina de Coordinació. En aquest sentit i a fi i efecte de visualitzar la importància i el valor de la participació com un element de proximitat generador de complicitat i implicació, fent compatible i enriquidora una gestió eficaç i professional amb els mecanismes de participació i representació, cal aprofitar i rendabilitzar les plataformes i els reglaments de participació ciutadana existents. És en el marc del projecte **Can Luna · Centre d'Iniciatives Culturals** que caldrà valorar i debatre la vehiculació i modulació de la participació dels agents implicats tenint en compte el vigent Reglament de participació ciutadana de la Garriga.

Reglament que es va aprovar en el Ple de l'Ajuntament el 21 de desembre del 2011 i que en seu article 30 estableix la possibilitat de regular la participació de la ciutadania, el teixit associatiu, els sectors creatius i culturals, etc a través dels denominats Consells sectorials, que es defineixen com "Òrgans de participació que canalitzen les iniciatives i inquietuds ciutadanes al voltant de temes concrets d'interès pel municipi com ara: l'escola, la cultura, l'esport, el medi ambient, la joventut, les dones, la gent gran, les persones amb disminució, la cooperació i la solidaritat i altres similars"³⁰. L'article 32 estableix, també, l'existència de comissions: "Es crearan les comissions (polítiques i/o ciutadanes) necessàries per a poder treballar d'una manera transversal i potenciar la participació i la transparència dels diferents projectes i processos participatius".

³⁰ <http://legislacion.derecho.com/reglamento-30-noviembre-0002-ajuntament-de-la-garriga-3992296>

RECOMENACIÓ FINAL

L'informe *Línies estratègiques i usos culturals de can Luna* intenta situar les necessitats i els reptes que el municipi de la Garriga té plantejats en relació al projecte de convertir l'antiga fàbrica de tovalloles de can Luna en un nou equipament sociocultural, fixant els grans eixos d'actuació, els elements claus, les funcions, espais, i activitats, així com les diferents opcions i línies generals pel que fa a la seva gestió i organització.

Tot i que és una evidència no es vol deixar de remarcar que fer realitat aquest projecte per un municipi de poc més de 15.000 habitants és una tasca que només es pot emprendre per fases i perquè aquestes etapes formin un tot coherent conceptual i cronològicament es recomana la realització d'un **Estudi de programació** que defineixi les possibles i millors ubicacions pels diferents usos, els m², els requeriments tècnics dels espais segons les activitats a desenvolupar, així com les relacions i vinculacions de **can Luna · Centre d'Iniciatives Culturals** amb el conjunt de la xarxa urbana i la seva interactuació amb els altres equipaments del municipi.

La realització d'aquest estudi tindria, doncs, una vessant de caràcter més intern a l'entorn de les característiques dels propis usos i una altra que permetria aprofundir en les possibilitats reals de **can Luna · Centre d'Iniciatives Culturals** com un dels referents estructurals en la definició d'un nou eix urbanístic que abracci i connecti els equipaments culturals, educatius, patrimonials, cívics, sanitaris, esportius, d'interès turístic, etc, amb la trama urbana i l'entorn natural de la Garriga.

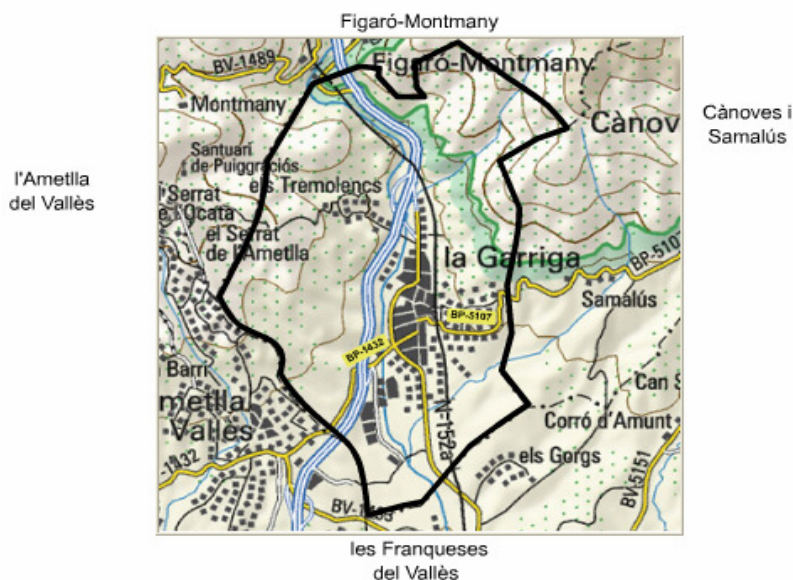
ANNEXOS

gener 2015

INDICADORS

DADES SOCIODEMOGRÀFIQUES

1. Territori



Font: Sistema d'Informació Territorial Municipal (SITMUN, Diputació de Barcelona)

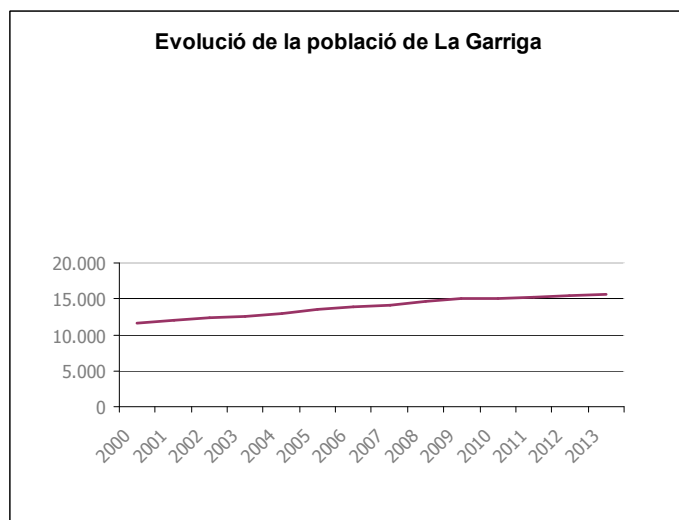
2. Població

Taula 2.1. Evolució de la població de La Garriga (2000-2013)

La Garriga	Població
2013	15.586
2012	15.472
2011	15.236
2010	15.069
2009	14.991
2008	14.585
2007	14.183
2006	13.942
2005	13.472
2004	12.923
2003	12.634
2002	12.333
2001	11.953
2000	11.547

Font: Elaboració del CERC a partir de dades de l'Institut d'Estadística de Catalunya (IDESCAT)

Gràfic 2.1. Evolució de la població a La Garriga (2000-2013)



Font: Elaboració del CERC a partir de dades de l'Institut d'Estadística de Catalunya (IDESCAT)

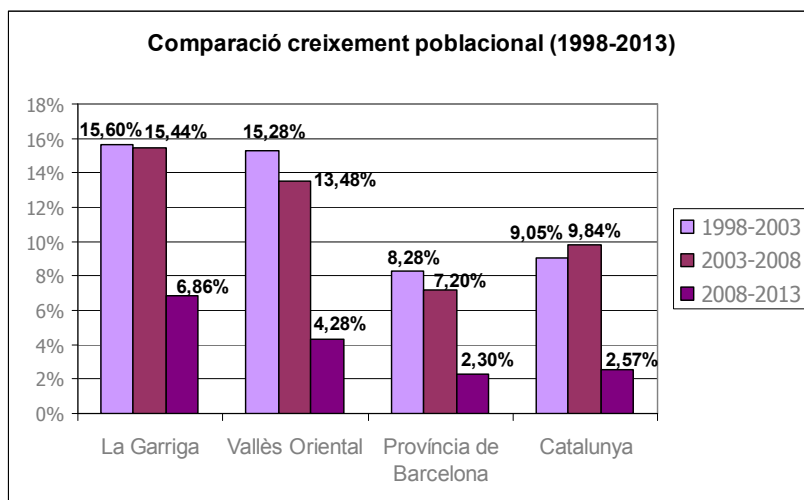
Taula 2.2. Evolució comparativa de la població (1998-2013)

	1998	2003	2008	2013
La Garriga	10.929	12.634	14.585	15.586
Vallès Oriental	295.399	340.546	386.465	402.989
Província de Barcelona	4.666.271	5.052.666	5.416.447	5.540.925
Catalunya	6.147.610	6.704.146	7.364.078	7.553.650

Font: Elaboració del CERC a partir de dades de l'Institut d'Estadística de Catalunya (IDESCAT)

NOTA: Agafem dades de l'any 1996 com a referència perquè no hi ha dades del 1997 publicades a l'IDESCAT

Gràfic 2.2. Creixement de la població (1998-2013)



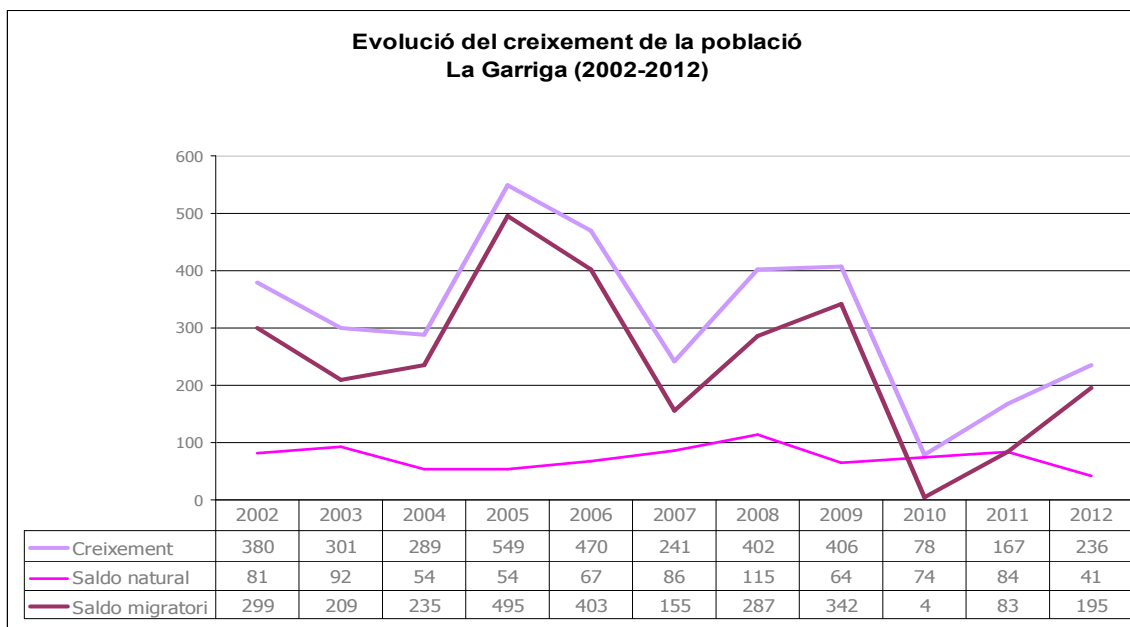
Font: Elaboració del CERC a partir de dades de l'Institut d'Estadística de Catalunya (IDESCAT)

Taula 2.3./Gràfic 2.3. Creixement de la població (2002-2012)

La Garriga	2002	2003	2004	2005	2006	2007	2008	2009	2010	2011	2012
<i>Població</i>	12.333	12.634	12.923	13.472	13.942	14.183	14.585	14.991	15.069	15.236	15.472
Creixement	380	301	289	549	470	241	402	406	78	167	236
<i>Naixements</i>	185	191	174	150	174	207	221	190	195	182	173
<i>Defuncions</i>	104	99	120	96	107	121	106	126	121	98	132
Saldo natural	81	92	54	54	67	86	115	64	74	84	41
Saldo migratori	299	209	235	495	403	155	287	342	4	83	195

Font: Elaboració del CERC a partir de dades de l'Institut d'Estadística de Catalunya (IDESCAT)

Nota: l'IDESCAT no disposa de dades publicades per al 2013 referents al creixement natural

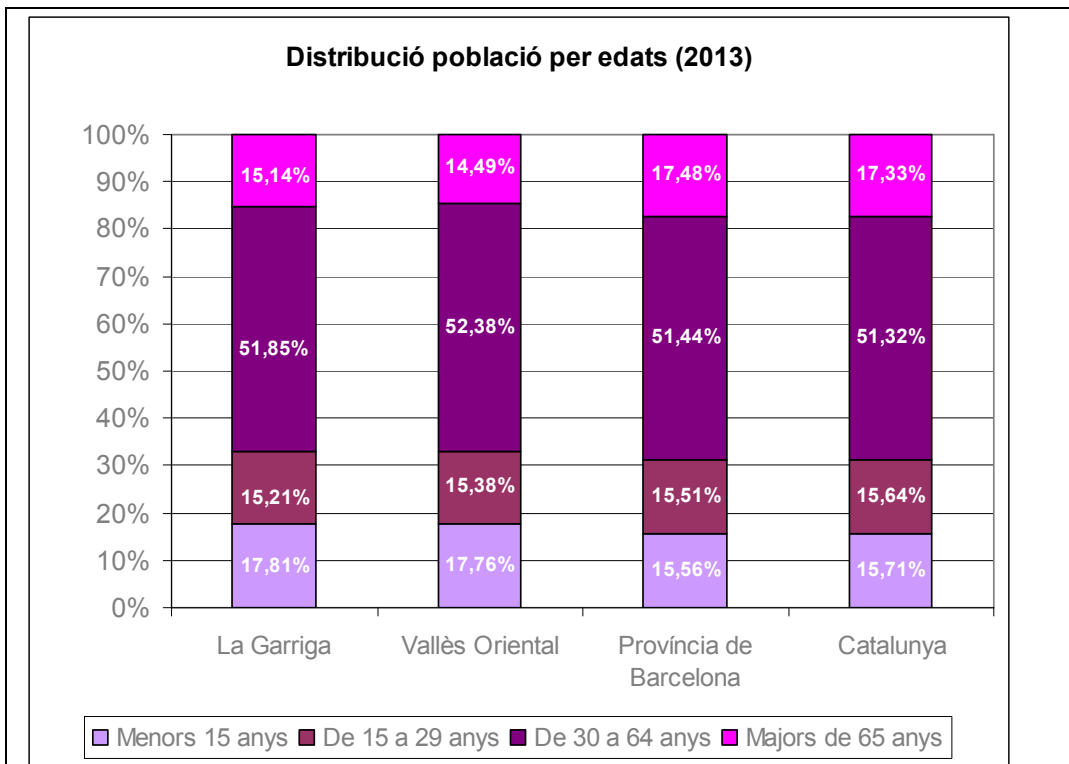


Taula 2.4./2.5. Distribució de la població per edats. Municipi, comarca, província i Catalunya.

Trams edat	Àmbit territorial	2003		2008		2013	
Menors de 15 anys	La Garriga	2.139	16,93%	2.562	17,57%	2.776	17,81%
	Vallès Oriental	53.348	15,67%	64.894	16,79%	71.557	17,76%
	Província de Barcelona	690.439	13,66%	791.804	14,62%	862.343	15,56%
	Catalunya	923.636	13,78%	1.083.951	14,72%	1.186.867	15,71%
De 15 a 29 anys	La Garriga	2.549	20,18%	2.576	17,66%	2.370	15,21%
	Vallès Oriental	76.932	22,59%	73.001	18,89%	61.962	15,38%
	Província de Barcelona	1.089.224	21,56%	998.073	18,43%	859.278	15,51%
	Catalunya	1.436.364	21,43%	1.373.899	18,66%	1.181.391	15,64%
De 30 a 64 anys	La Garriga	6.106	48,33%	7.428	50,93%	8.081	51,85%
	Vallès Oriental	165.591	48,63%	198.422	51,34%	211.071	52,38%
	Província de Barcelona	2.422.643	47,95%	2.744.009	50,66%	2.850.481	51,44%
	Catalunya	3.194.375	47,65%	3.710.273	50,38%	3.876.369	51,32%
Majors de 65 anys	La Garriga	1.840	14,56%	2.019	13,84%	2.359	15,14%
	Vallès Oriental	44.675	13,12%	50.150	12,98%	58.399	14,49%
	Província de Barcelona	850.360	16,83%	882.561	16,29%	968.823	17,48%
	Catalunya	1.149.771	17,15%	1.195.955	16,24%	1.309.023	17,33%
TOTAL	La Garriga	12.634	100%	14.585	100%	15.586	100%
	Vallès Oriental	340.546	100%	386.467	100%	402.989	100%
	Província de Barcelona	5.052.666	100%	5.416.447	100%	5.540.925	100%
	Catalunya	6.704.146	100%	7.364.078	100%	7.553.650	100%

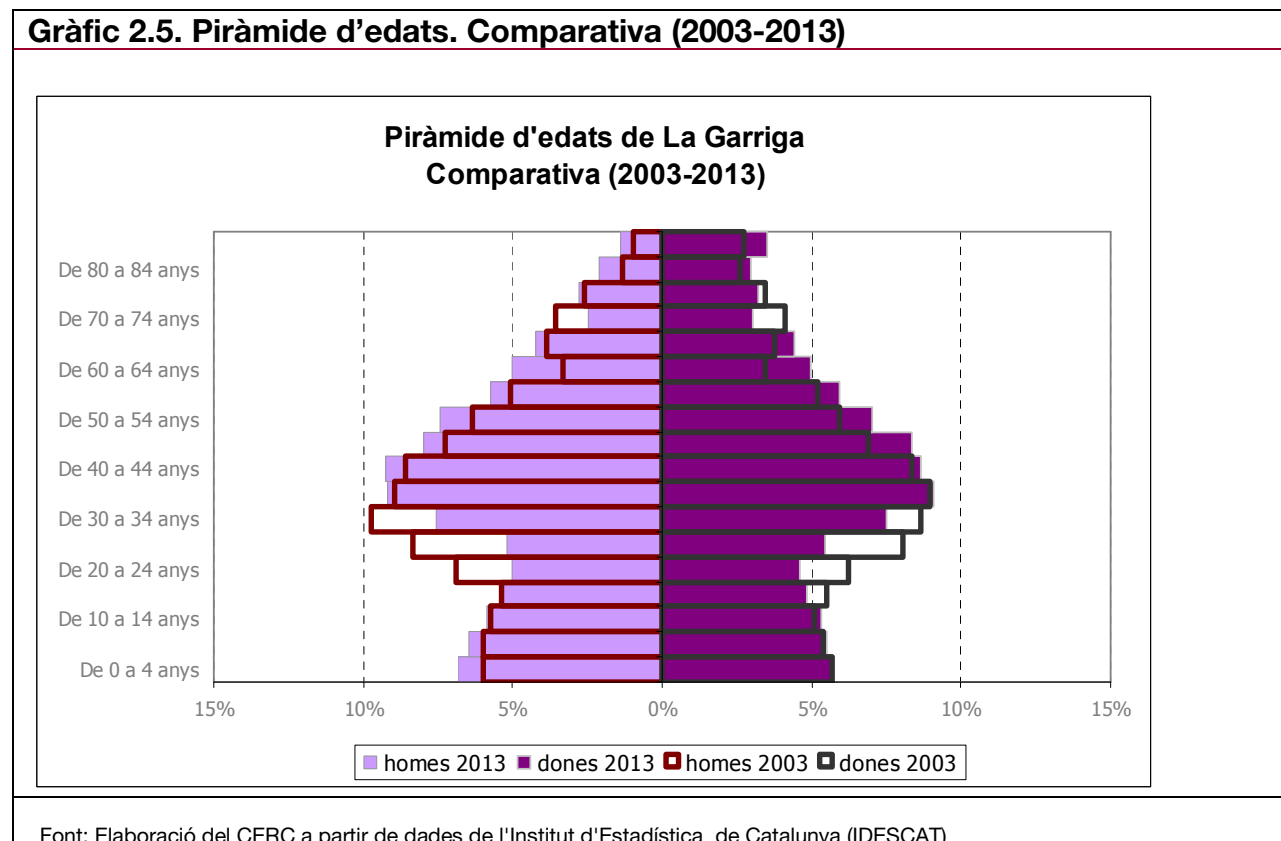
Font: Elaboració del CERC a partir de dades de l'Institut d'Estadística de Catalunya (IDESCAT)

Gràfic 2.4. Distribució de la població per edats. Comparativa any 2013



Font: Elaboració del CERC a partir de dades de l'Institut d'Estadística de Catalunya (IDESCAT)

Gràfic 2.5. Piràmide d'edats. Comparativa (2003-2013)



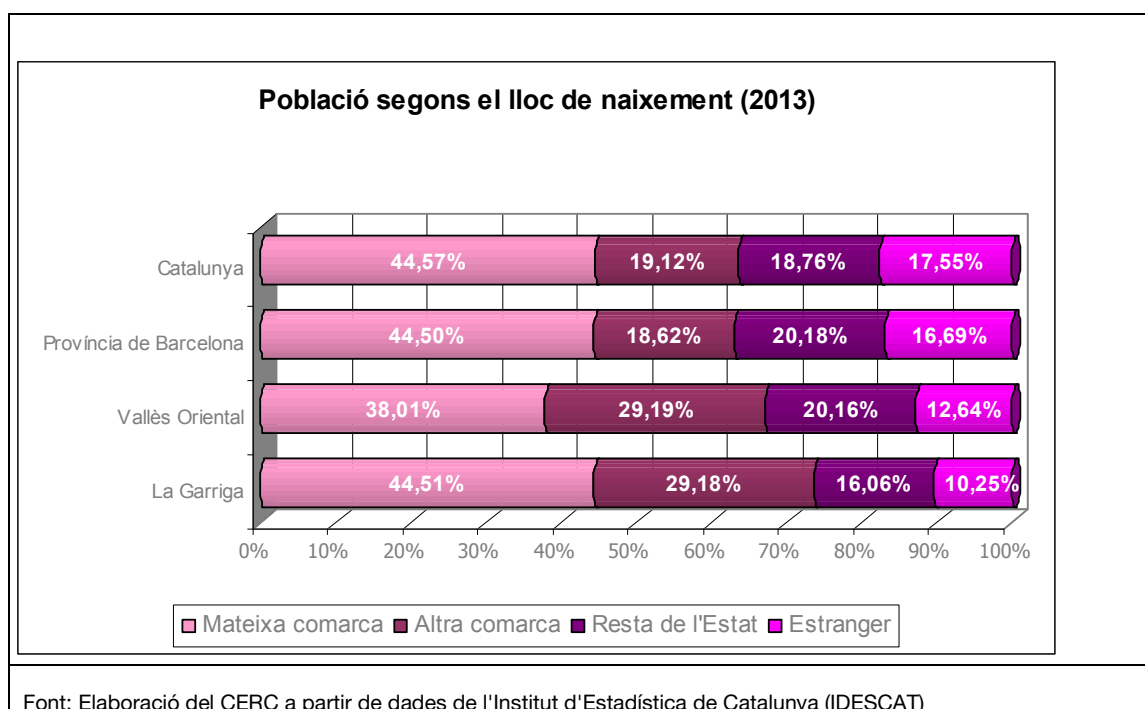
Font: Elaboració del CERC a partir de dades de l'Institut d'Estadística de Catalunya (IDESCAT)

Taula 2.6. Població segons el lloc de naixement. Valors absoluts (2013)

2013	Mateixa comarca	Altra comarca	Resta de l'Estat	Estranger	Total Població
La Garriga	6.937	4.548	2.503	1.598	15.586
Vallès Oriental	153.195	117.634	81.231	50.929	402.989
Província de Barcelona	2.465.878	1.031.836	1.118.385	924.826	5.540.925
Catalunya	3.366.683	1.444.127	1.417.177	1.325.663	7.553.650

Font: Elaboració del CERC a partir de dades de l'Institut d'Estadística de Catalunya (IDESCAT)

Gràfic 2.6. Població segons lloc de naixement. Comparativa any 2013

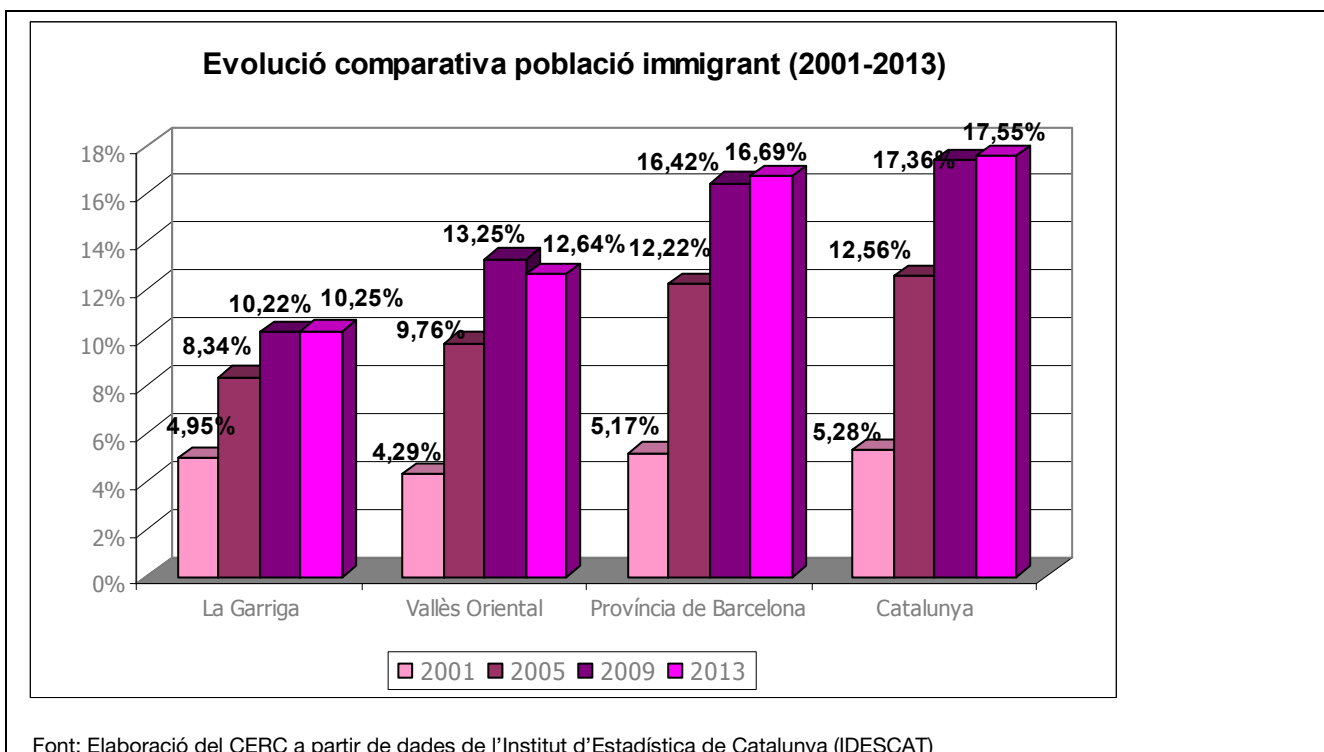


Taula 2.7. Evolució comparativa de la població immigrant (població nascuda a l'estranger). Valors absoluts

	2001	2005	2009	2013
La Garriga	592	1.124	1.532	1.598
Vallès Oriental	13.649	35.273	52.194	50.929
Província de Barcelona	248.509	638.817	901.265	924.826
Catalunya	335.862	878.890	1.297.990	1.325.663

Font: Elaboració del CERC a partir de dades de l'IDESCAT (Institut d'Estadística de Catalunya)

Gràfic 2.7. Evolució de la població immigrant nascuda a l'estranger. Comparativa

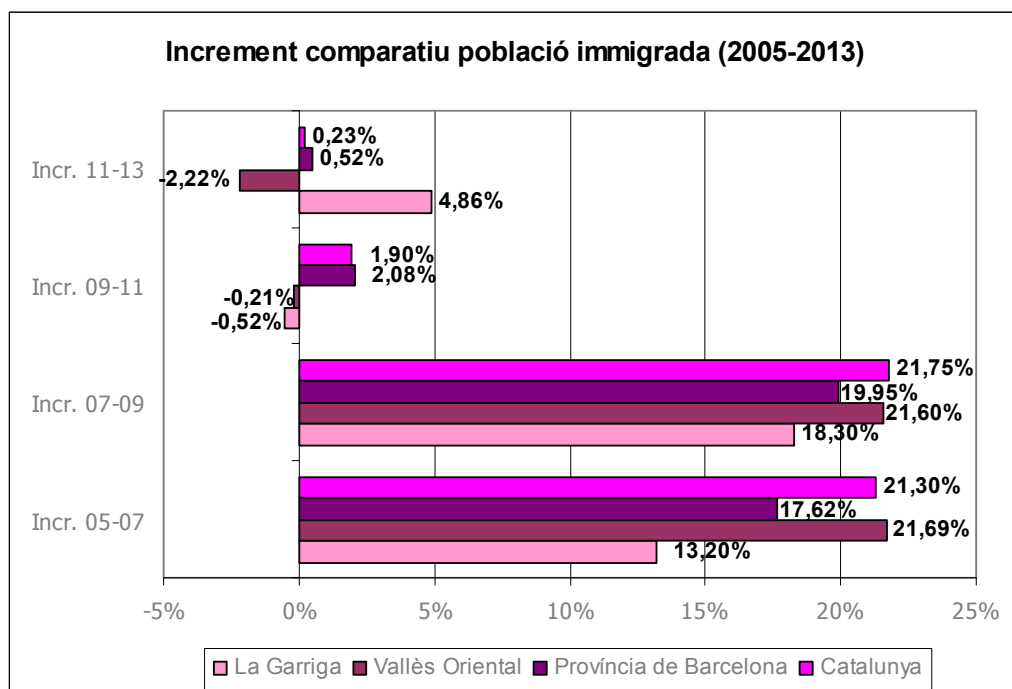


Taula 2.8. Increment comparatiu de la població immigrada. Percentatges (2005-2013)

	Incr. 05-07	Incr. 07-09	Incr. 09-11	Incr. 11-13
La Garriga	13,20%	18,30%	-0,52%	4,86%
Vallès Oriental	21,69%	21,60%	-0,21%	-2,22%
Província de Barcelona	17,62%	19,95%	2,08%	0,52%
Catalunya	21,30%	21,75%	1,90%	0,23%

Font: Elaboració del CERC a partir de dades de l'Institut d'Estadística de Catalunya (IDESCAT)

Gràfic 2.8. Increment comparatiu de la població immigrada (2005-2013)

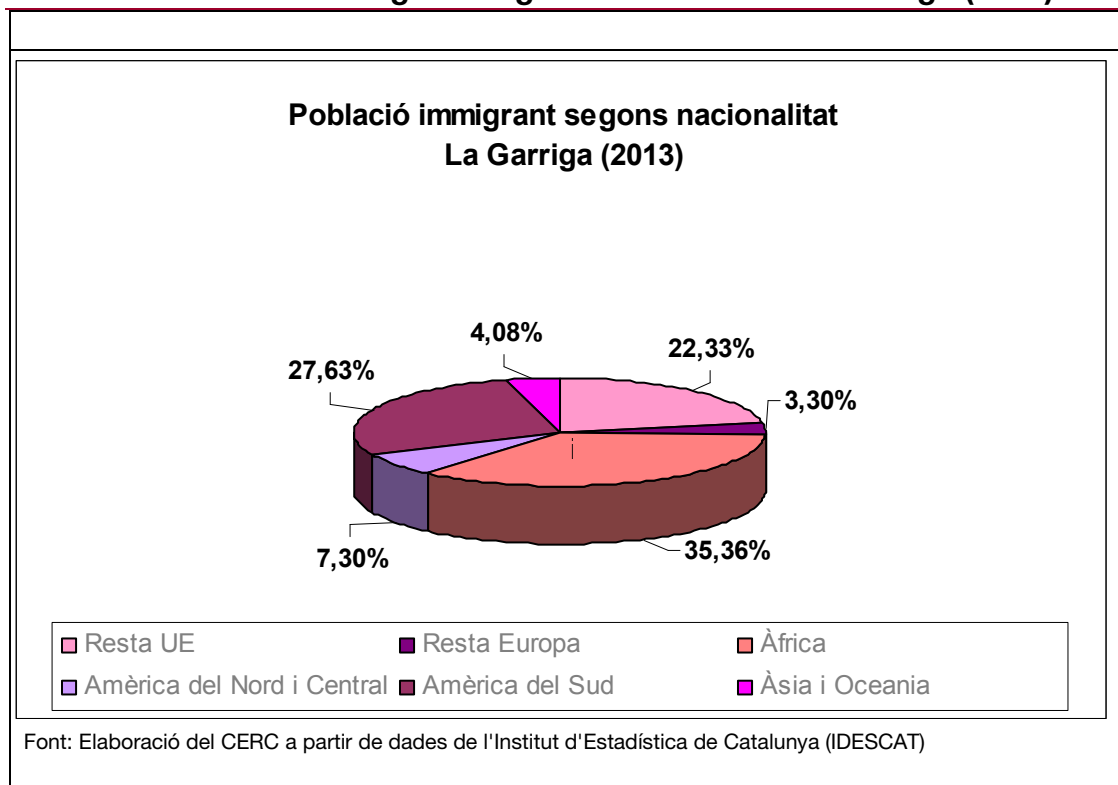


Taula 2.9. Població immigrant segons nacionalitat. Comparativa en % (2013)

2013	La Garriga	Vallès Oriental	Província de Barcelona	Catalunya
Resta UE	22,33%	17,42%	22,11%	26,45%
Resta Europa	3,30%	3,97%	4,61%	5,20%
Àfrica	35,36%	43,28%	23,62%	27,52%
Amèrica del Nord i Central	7,30%	4,07%	7,15%	6,33%
Amèrica del Sud	27,63%	25,94%	26,94%	22,19%
Àsia i Oceania	4,08%	5,30%	15,56%	12,31%

Font: Elaboració del CERC a partir de dades de l'Institut d'Estadística de Catalunya (IDESCAT)

Gràfic 2.9. Població immigrant segons nacionalitat. La Garriga (2013)



Taula 2.10. Població estrangera. Variació percentual i principals nacionalitats

Població estrangera	1.151
Variació anual	0,44%
Variació 2009-2013	-9,73%
Edat mitjana	33,25
Taxa d'estrangeria	7,30%
5 principals nacionalitats	636
Marroc	339
Bolívia	123
Itàlia	73
Equador	62
Senegal	39

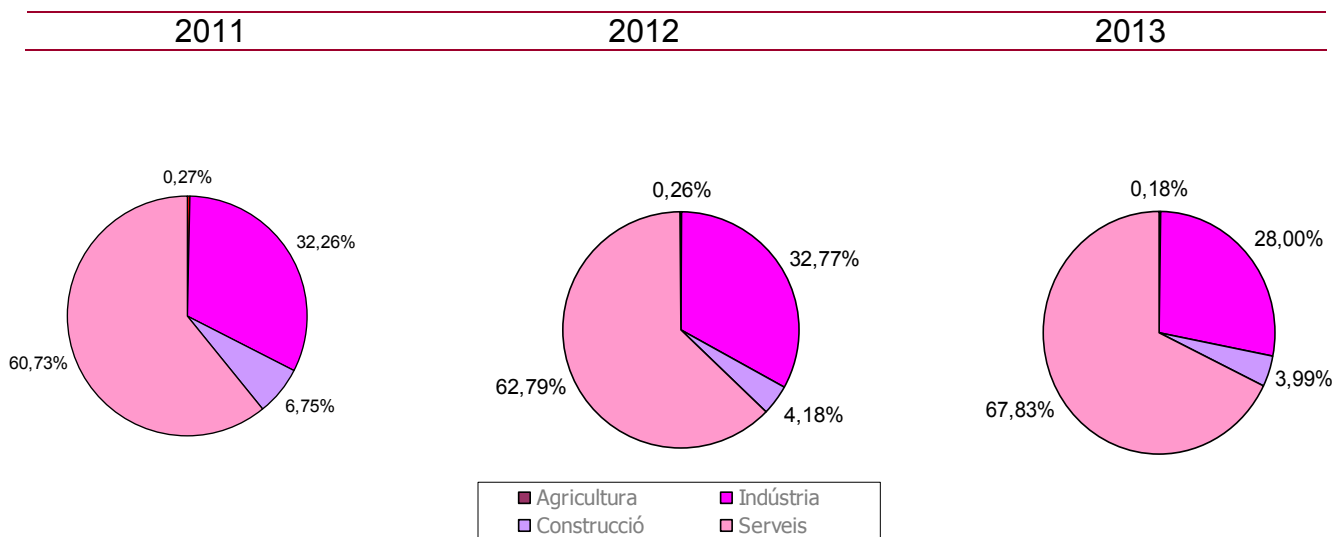
Font: Programa HERMES - Sistema d'Informació Socioeconòmica Local (Diputació de Barcelona)

3. Dades socioeconòmiques

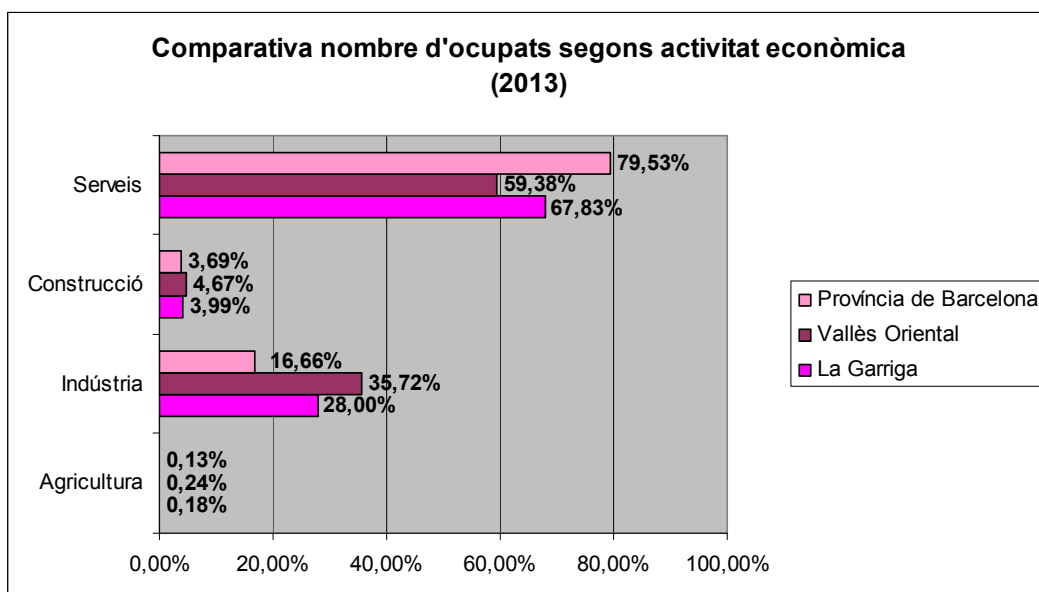
Taula/Gràfic 3.1. Evolució del nombre d'ocupats per grans sectors d'activitat econòmica (2011-2013)

La Garriga	2011	%	2012	%	2013	%
Agricultura	9	0,27%	8	0,26%	5	0,18%
Indústria	1.090	32,26%	1.011	32,77%	792	28,00%
Construcció	228	6,75%	129	4,18%	113	3,99%
Serveis	2.052	60,73%	1.937	62,79%	1.919	67,83%
TOTAL OCUPATS	3.379	100%	3.085	100%	2.829	100%

Font: Elaboració del CERC a partir de dades de l'Àrea de Promoció Econòmica i Ocupació de la Diputació de Barcelona (HERMES)



Gràfic 3.2 Comparativa del nombre d'ocupats per grans sectors d'activitat econòmica (2013)



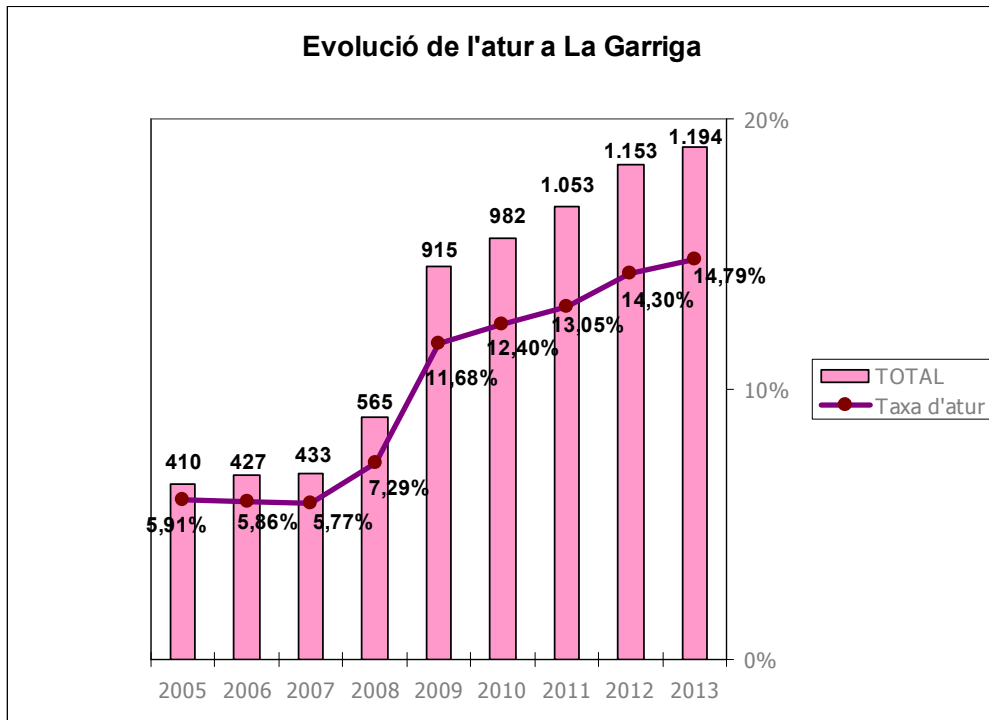
Font : Elaboració del CERC a partir de dades de l'Àrea de Promoció Econòmica i Ocupació de la Diputació de Barcelona (HERMES)

Taula 3.3. Evolució de l'atur respecte el total de població activa a La Garriga

La Garriga	Nombre d'aturats	
	TOTAL	Taxa d'atur
2005	410	5,91%
2006	427	5,86%
2007	433	5,77%
2008	565	7,29%
2009	915	11,68%
2010	982	12,40%
2011	1.053	13,05%
2012	1.153	14,30%
2013	1.194	14,79%

Font: Elaboració del CERC a partir de dades publicades per l'Àrea de Desenvolupament Econòmic de la Diputació de Barcelona (HERMES)

Gràfic 3.3. Evolució de l'atur respecte el total de població activa (2005-2013)



Font: Elaboració del CERC a partir de dades publicades per l'Àrea de Desenvolupament Econòmic de la Diputació de Barcelona (HERMES)

Taula 3.4. Taxa atur comparativa amb comarca i província de Barcelona (2007/2010/2013)

Taxa d'atur	TOTAL		
	2007	2010	2013
La Garriga	5,77%	12,40%	14,79%
Província de Barcelona	7,04%	14,67%	16,54%
Comarca del Vallès Oriental	6,80%	15,33%	17,76%

Font: Elaboració del CERC a partir de dades publicades per l'Àrea de Desenvolupament Econòmic i Ocupació de la Diputació de Barcelona (HERMES). Dades anuals

4. Pressupostos

Taula 4.1. Pressupost municipal de cultura sobre el total de l'Ajuntament

La Garriga	Pressupost cultura	Pressupost Ajuntament	% cultura
2003	1.913.221,29 €	10.975.327,91 €	17,43%
2004	1.397.540,18 €	12.472.562,01 €	11,20%
2005	1.463.668,70 €	12.332.765,94 €	11,87%
2006	929.333,94 €	17.553.154,11 €	5,29%
2007	1.867.277,68 €	16.948.291,07 €	11,02%
2008	1.524.777,86 €	15.220.726,65 €	10,02%
2009	1.805.556,08 €	17.273.627,71 €	10,45%
2010	1.005.105,73 €	16.218.404,56 €	6,20%
2011	1.133.202,97 €	15.775.161,51 €	7,18%
2012	819.474,46 €	13.176.495,93 €	6,22%

Font: Elaboració del CERC a partir de les dades publicades per l'Àrea de Promoció Econòmica i Ocupació de la Diputació de Barcelona (SIEM)

Nota: a partir de l'any 2010, les despeses de cultura s'integren en el capítol 33 de Cultura, que inclou les antigues subfuncions 451, 452 (oci i temps lliure) i 453 (patrimoni històric)

Taula 4.2. Pressupostos municipals de cultura desglossat per subfuncions (451, 452 i 453)

La Garriga	Total Cultura (33)	Subf. 451	Subf. 452	Subf. 453
2003	1.913.221,29 €	1.517.886,57 €	335.529,62 €	59.805,10 €
2004	1.397.540,18 €	918.070,64 €	433.759,13 €	45.710,41 €
2005	1.463.668,70 €	873.190,17 €	470.979,64 €	119.498,89 €
2006	929.333,94 €	110.785,45 €	672.138,84 €	146.409,65 €
2007	1.867.277,68 €	834.951,97 €	935.423,48 €	96.902,23 €
2008	1.524.777,86 €	743.616,84 €	650.332,86 €	130.828,16 €
2009	1.805.556,08 €	715.688,70 €	964.404,81 €	125.462,57 €
2010	1.005.105,73 €			
2011	1.133.202,97 €			
2012	819.474,46 €			

Font: Elaboració del CERC a partir de les dades publicades per l'Àrea de Promoció Econòmica i Ocupació de la Diputació de Barcelona (SIEM); a partir de l'any 2010, les despeses de cultura s'integren en el capítol 33 de Cultura, que inclou les antigues subfuncions 451, 452 (oci i temps lliure) i 453 (patrimoni històric)

Taula 4.3 Evolució dels pressupostos per capítols (mitjana període 2009-2012)

	LA GARRIGA		MUNICIPIS DEL TRAM (10.000-20.000 hab.)	
	Cultura	Global Ajuntament	Cultura	Global Ajuntament
Capítol I	-28,48%	-12,47%	-31,63%	-11,74%
Capítol II	-33,79%	-7,70%	-51,44%	-8,57%
Capítol III	- %	-32,28%	- %	+17,73%
Capítol IV	-39,59%	+13,80%	-38,00%	+4,86%
Capítol VI	-100%	-88,51%	-88,29%	-79,51%
Capítol VII	- %	- %	-83,95%	-48,76%
Capítol VIII	- %	- %	- %	+25,03%
Capítol IX	- %	+18,11%	- %	+38,28%
Total capítols	-54,61%	-23,72%	-61,81%	-62,67%
Despesa corrent (caps I, II, IV)	-31,76%	-9,28%	-43,18%	-8,93%
Despesa de capital (cap VI, VII)	-100%	-88,51%	-88,20%	-78,38%
Despesa financera (caps VIII, IX)	- %	+18,11%	- %	+37,06%

Font: Elaboració del CERC a partir de les dades de l'Àrea de Promoció Econòmica i Ocupació de la Diputació de Barcelona (SIEM). NOTA: aquesta taula mostra el percentatge positiu o negatiu de l'evolució pressupostària a nivell cultural i global de l'Ajuntament durant el període 2009-2012; els totals no són sumatoris, sinó que reflecteixen la comparativa de l'evolució

DADES CULTURALS

5. Associacionisme

Taula 5.1. Nombre d'entitats. Comparativa.

2014	Entitats	Entitats culturals	% Entitats culturals/ Entitats
La Garriga	144	64	44,44%
Vallès Oriental	3.047	1.405	46,11%
Província Barcelona	40.824	18.428	45,14%

Font: elaboració del CERC a partir de dades publicades pel Departament de Justícia, Generalitat de Catalunya

Taula 5.2. Nombre d'entitats culturals. Comparativa per 1.000 habitants

2014	Entitats	Entitats/1000 h.	Entitats culturals	Entitats culturals/1000 h.
La Garriga	144	2,02	64	0,90
Vallès Oriental	3.047	0,70	1.405	0,24
Província Barcelona	40.824	1,23	18.428	0,56

Font: Elaboració del CERC a partir de dades publicades pel Departament de Justícia, Generalitat de Catalunya

Llistat d'entitats culturals

- Amics de Ràdio Silenci
- Asesores Fdr / Assessors Fdr
- Asociación Residentes Bolivianos de la Garriga (ARBOLAG)
- Associació Addictes Teatre Garriga
- Associació Agrupació Sardanista La Garriga
- Associació Amics del Jazz i la Música de La Garriga
- Associació Arxiu Històric de la Garriga
- Associació Barri de Santa Rita
- Associació Casino de la Garriga
- Associació Catalana d'Estudis, Documentació i Actuacions Socials - GEP- (La Garriga Espai Participatiu)

- Associació Cine-club la Garriga
- Associació Cor el Tram
- Associació Cultura Global
- Associació Cultural Amics de Miquel Porter Moix
- Associació Cultural Amindola
- Associació Cultural Coral Ariadna de la Garriga
- Associació Cultural de la Garriga, Fem Pastorets
- Associació Cultural de Projectes Musicals i Pedagògics Educant
- Associació Cultural El Pou Calent
- Associació Cultural Gatzara la Garriga
- Associació Cultural Musulmana Activa
- Associació Cultural-recreativa Front Diabòlic
- Associació Cultural-recreativa Tips i Pelats
- Associació d'Arts Escèniques el Gremi
- Associació de Mares i Pares d'Alumnes Les Caliués
- Associació de Puntaires de la Garriga
- Associació de Veïns del Barri de la Mare de Déu de Montserrat de la Garriga
- Associació dels Immigrants Originaris de Niombato-senegal
- Associació Die Meisen (Les Mallarengues)
- Associació El Cau de la Fusta
- Associació en Escena de la Garriga
- Associació fotogràfica la Garriga
- Associació Juvenil Amics del Soroll
- Associació Juvenil Club d'Esplai la Guineu Garriguenca
- Associació Juvenil Garrics Farcits
- Associació Juvenil i Cultural Conecta
- Associació KÒMIX, Grup de Teatre Amateur
- Associació la Garriga Balla
- Associació La Garriga Secreta
- Associació Molí de Blancafort
- Associació Musical Cor Sarabanda de la Garriga
- Associació Músics On Line Toca
- Associació Promotora de la Fundació Fornells-pla Conxa Sisquella, de la Garriga
- Associació Relats de l'Alzina
- Associació Rondalla Puiggraciós
- Associació Taller Escola d'Artesania Popular, Les 1000 i una Labors
- Associació the Impresentables Hoppers la Garriga
- Associació Xamfrà, Espai de Diàleg Garriga
- Associació "La Mà del Tintorer" Taller de Gravat Calcogràfic i Litografia
- Assoc. La Corriente

Font: Elaboració del CERC a partir de dades publicades pel Departament de Justícia, Generalitat de Catalunya (actualitzades a desembre 2014)

6. Biblioteques – Dades de lectura pública

El municipi de La Garriga disposa de la biblioteca Núria Albó

Dades de referència i contrast amb els estàndards del Mapa de Lectura Pública

	Estàndards Mapa de Lectura Pública de Catalunya	Biblioteca Núria Albó
Superfície programa (m ²)	1.362 m2	1.050 (68 m2 x 1.000 hab)
Personal	6	4
Ordinadors	13 (+10)	11
Punts de lectura	110	119
Fons documental**	38.090	45.801
Hores de serveis setmanals	35	30,5

Font: Gerència de Serveis de Biblioteques de la Diputació de Barcelona

** El fons documental es refereix exclusivament al de lliure accés

Activitats, publicacions i difusió

2012	Biblioteca Núria Albó
Exposicions	1
Hores del conte	18
Conferències	3
Visites escolars	3
Visites organitzades	0
Espectacles, audicions i concerts	2
Cursos i tallers	2
Tertúlies literàries	0
Altres activitats*	26
Guies de lectura	19
Programes de ràdio	2
Altres publicacions (premsa escrita + digitals)	1
TOTAL	77

Font: Gerència de Serveis de Biblioteques de la Diputació de Barcelona

* En l'apartat d'altres activitats, s'inclouen clubs de lectura (7), premis, presentacions (8), projeccions, congressos i col·laboracions en ràdio (7)

Indicadors de la lectura pública

Biblioteca Núria Albó

	2011	2012
DADES DE FONTS		
Fons documental	47.523	47.462
Ingressos durant l'any (en volums)	2.536	415
% sobre el total de la col·lecció	5%	1%
Diaris i revistes (títols)	116	116
DADES D'USUARIS		
Població atesa per la biblioteca	15.236	15.236
Usuaris amb carnet biblioteca	9.473	9.751
% usuaris inscrits sobre població atesa	62%	64%
DADES DE SERVEI		
Dies de servei	286	270
Hores de servei	1.521	1.421
Visites	100.875	92.066
Ús del servei públic d'accés a internet o d'ofimàtica (en usuaris acumulats)	7.143	8.871
Préstecs	60.553	54.889
Activitats, publicacions i col·laboracions en premsa, ràdio i TV	49	59
MITJANES PER DIA DE SERVEI		
Visites	353	341
Ús del servei públic d'accés a internet o d'ofimàtica (en usuaris acumulats)	25	33
Préstecs	212	203

Font: Gerència de Serveis de Biblioteques de la Diputació de Barcelona.

7. Dades de l'Oficina de Difusió Artística (ODA)

Taula 7.1. Circuit d'Espectacles de l'Oficina de Difusió Artística (2011- 2012)

	Funcions		Assistents	
	2011	2012	2011	2012
La Garriga	14	16	1.504	1.516
Mitjana municipis 5.000–20.000 habitants	8	9	937	959
Mitjana total municipis que han participat al Circuit	16	17	3.771	4.012

Total de municipis de la província de Barcelona que han participat: **2011** = 94 municipis; **2012** = 85 municipis

	Funcions/1000 hab		Assistents/ 1000 hab	
	2011	2012	2011	2012
La Garriga	0,92	1,03	98,71	97,98
Mitjana municipis 5.000–20.000 habitants	0,69	0,72	80,30	79,70
Mitjana total municipis que han participat al Circuit	0,49	0,48	117,40	114,09

Font: Elaboració del CERC a partir de dades facilitades per l'Oficina de Difusió Artística de la Diputació de Barcelona

8. Comunicació

8.1. Articles de premsa comarcal i nacional on es recull informació cultural referent al municipi de la Garriga

La Garriga	Premsa comarcal	Premsa nacional
2012	31	0
2013	0	20

Font: elaboració del CERC a partir de les dades del dossier de premsa de l'Àrea de Cultura de la Diputació de Barcelona

Llista d'articles:

- **Notícia: Un informe tècnic diu que la teulada de l'Alhambra està malmesa i s'ha de canviar**
L'edifici del cinema de la Garriga es va construir a finals dels anys 20 del segle passat (El 9 Nou) (05/12/2013)
- **Notícia: Restitueixen el monument a Josep Anselm Clavé a la Garriga, blanc d'un acte vandàlic fa tres anys**
Salvador Esteve assisteix a l'homenatge al compositor i també antecessor seu com a president de la Diputació de Barcelona (La Vanguardia) (14/10/2013)
- **Notícia: La Garriga estudia sus joyas modernistas**
Casi ningún aspecto de las distintas manifestaciones culturales del Modernismo en la ciudad han quedado fuera de estudio (El País) (29/07/2013)
- **Programació: La Garriga vuelve a revivir el esplendor del Modernismo**
Celebra la segunda edición de las Jornadas Modernistas (La Vanguardia) (22/07/2013)
- **Notícia: [La Garriga] La campanya SOS Alhambra recull uns 25.000 euros en un mes i mig**
Les accions per aconseguir els 55.000 euros del projector digital continuen els propers dies (El 9 Nou) (26/07/2013)
- **Programació: Tornen les Nits Musicals de Vallromanes amb tres propostes**
A la Garriga comencen els Divendres a la Fresca, que acabaran el 26 de juliol (El 9 Nou) (05/07/2013)
- **Notícia: Les estrelles es mouen per salvar el cine de la Garriga**
L'Alhambra, el cine del poble, fa 100 anys i en perilla l'existència, no per falta de públic, sinó per falta de màquines (La Vanguardia) (28/06/2013)
- **Entrevista: Josep Maria Miró, gerent del cinema Alhambra de la Garriga**
"Abans el cinema era imprescindible per a la gent" (El Punt Avui) (22/06/2013)

- **Entrevista: Josep Maria Miró, gerent del cinema Alhambra de la Garriga**
"Si véns al cine no el tancaré', dic als que m'ho pregunten" (El 9 Nou) (17/06/2013)
- **Notícia: Primers passos de la campanya per salvar l'Alhambra, de la Garriga**
Fins a finals de juliol, cada divendres hi haurà accions per aconseguir diners per al cinema
(El 9 Nou) (17/06/2013)
- **Notícia: [La Garriga] Els gestors del cinema Alhambra alerten que en perilla la continuïtat**
El Cineclub la Garriga engega una campanya popular per aconseguir els 50.000 euros que calen (El 9 Nou) (14/06/2013)
- **Notícia: Una escultura mòbil de vitralls, de Fornells-Pla, en una rotonda de La Garriga** (El 9 Nou) (31/05/2013)
- **Notícia: L'EMAD de la Garriga anuncia nous cicles de Gràfica Interactiva**
Divendres es va fer l'acte de celebració dels 25 anys de l'Escola Municipal d'Art i Disseny
(El 9 Nou) (13/05/2013)
- **Programació: Músics emergents i joies del jazz, al 2n Festival de Jazz de la Garriga**
Organitza Amics del Jazz (El 9 Nou) (09/05/2013)
- **Programació: [La Garriga] Exposició d'homenatge a la garriguenca Conxa Sisquella**
La Fundació Fornells-Pla i Conxa Sisquella exposa obres de l'artista al seu propi taller
(El 9 Nou) (11/03/2013)
- **Notícia: La Garriga recupera 25 partitures manuscrites de Sancho Marraco**
La Fundació Maurí, que ja té part de l'arxiu del músic, les ha comprat per internet
(El 9 Nou) (08/03/2013)
- **Notícia: [Granollers, Sant Celoni, Canovelles i la Garriga] Teatre de Ponent busca socis patrons per tenir recursos extres**
Aquesta proposta se suma a altres que han anat sorgint els darrers temps en diferents equipaments públics per atraure més públic o fidelitzar el que tenen (El 9 Nou) (22/02/2013)
- **Notícia: Deu artistes de la Garriga exposen en un intercanvi al Japó**
El projecte, amb el nom "Veus a l'extrem, papers del Japó", es va començar a gestar a partir d'un contacte de l'artista veneçolà resident a la Garriga (El 9 Nou) (28/01/2013)
- **Notícia: Rosanes, la casa més important de la Garriga a l'edat mitjana, es transforma en un restaurant**
El casal, del segle XIII, és un dels elements patrimonials més importants del poble
(El 9 Nou) (18/01/2013)
- **Programació: Arriba el segon Festival de Música Clàssica de la Garriga amb cinc propostes** (El 9 Nou) (18/01/2013)
- **Programació: Inici musical al Patronat de la Garriga**
El Teatre presenta la programació amb 10 muntatges fins al gener (El 9 Nou) (05/10/2012)

- **Programació: La Garriga descobreix el patrimoni amb música i teatre**
El castell de Rosanes i el refugi de can Trias de Bes seran els escenaris de les actuacions (AraVallès.cat) (04/10/2012)
- **Programació: La Garriga celebra el primer Mercat de la Cultura amb uns 50 espectacles**
Uns 200 artistes locals participaran en el Mercat (El 9 Nou) (28/09/2012)
- **Notícia: La nova Aula de Música Moderna i Tradicional de la Garriga obre les portes** (El 9 Nou) (24/09/2012)
- **Programació: El Mercat de la Cultura de la Garriga s'estrena amb més de 50 espectacles**
El cap de setmana del 29 i el 30 hi haurà concerts, cinema, exposicions i recitals, entre d'altres propostes (AraVallès.cat) (22/09/2012)
- **Notícia: La Mostra de Cinema de la Garriga eleva el llistó de públic**
Entre 70 i 100 persones han assistit a totes les sessions (El 9 Nou) (10/09/2012)
- **Notícia: [La Garriga] La Fundació Martí l'Humà impulsa una nova aula de música a la Garriga**
Funcionará amb model cooperativista i es dedicarà a gèneres moderns i tradicionals (El 9 Nou) (10/09/2012)
- **Programació: [La Garriga] La ciència-ficció és la protagonista de la Mostra de Cinema de la Garriga**
La veterana mostra de cinema del Vallès arriba a la 14a edició (El 9 Nou) (07/09/2012)
- **Notícia: Patrimoni modernista**
La Garriga celebra les primeres jornades modernistes amb un cap de setmana carregat d'actes (El 9 Nou) (23/07/2012)
- **Notícia: La Garriga vol donar a conèixer el modernisme en unes jornades**
L'Ajuntament ha organitzat tres dies d'actes lúdics i culturals al voltant d'aquest moviment (El 9 Nou) (20/07/2012)
- **Notícia: [Programació a:] Granollers, Caldes de Montbui, La Garriga**
(El 9 Nou) (16/07/2012)
- **Notícia: [Programació a:] La Garriga, Granollers, Sant Celoni**
(El 9 Nou) (25/06/2012)
- **Notícia: [Corpus a la Garriga] La Generalitat ajorna la declaració de Festa Tradicional d'Interès Nacional** (El 9 Nou) (08/06/2012)
- **Notícia: [Programació a:] Granollers, Santa Eulàlia de Ronçana, Sant Feliu de Codines, Caldes de Montbui, Cardedeu, Sant Antoni de Vilamajor, La Garriga, Sant Celoni, Sant Esteve de Palau Tordera** (El 9 Nou) (25/05/2012)
- **Notícia: [Programació a:] Granollers, La Garriga, Sant Celoni, L'Ametlla del Vallès, Vallromanes, Sant Pere de Vilamajor, Lliçà d'Amunt** (El 9 Nou) (11/05/2012)
- **Notícia: La Garriga busca fórmules per aturar el deteriorament de la Doma**
L'Ajuntament intenta trobar finançament per poder fer obres de manteniment al temple (El 9 Nou) (07/05/2012)

- **Notícia: [Programació a:] Granollers, Sant Esteve de Palautordera, La Garriga, Les Franqueses del Vallès, Mollet del Vallès i Carcedeu**
(El 9 Nou) (04/05/2012)
- **Notícia: L'escola Sant Lluís de la Garriga munta un itinerari poètic amb codis QR**
(El 9 Nou) (04/05/2012)
- **Notícia: [Programació a:] Granollers, La Garriga, Santa Eulàlia de Ronçana, Lliçà d'Amunt, Mollet del Vallès, Cardedeu, Sant Antoni de Vilamajor, Canovelles, Sant Esteve de Palautordera** (El 9 Nou) (27/04/2012)
- **Crítica: [Concert de Joves Pianistes] Castelladral sona a creativitat**
Una seixantena de pianistes de divuit escoles de la Catalunya central va actuar ahir al matí a la masia de la Garriga
Damià Vicens (Regió 7) (26/03/2012)
- **Notícia: La Garriga prepara el primer Mercat de la Cultura**
Vol promocionar els artistes locals i atraure visitants el cap de setmana del 29 i 30 de setembre (VallèsOriental.com) (22/03/2012)
- **Notícia: [Programació a:] Granollers, Santa Eulàlia de Ronçana, Caldes de Montbui, La Garriga, Sant Antoni de Vilamajor, Cardedeu, Sant Feliu de Codines, Mollet del Vallès** (El 9 Nou) (16/03/2012)
- **Notícia: Rafael Bonachela dirigirà el festival Spring Dance de Sidney**
El coreògraf de la Garriga ocuparà el càrrec durant tres anys (El 9 Nou) (02/03/2012)
- **Notícia: [Programació a:] La Garriga, Granollers, Les Franqueses del Vallès, Sant Feliu de Codines, Canovelles, Montmeló, Santa Eulàlia de Ronçana, Sant Antoni de Vilamajor** (El 9 Nou) (02/03/2012)
- **Programació: L'escola de música de la Garriga presenta el 8è Cicle de Joves Intèrprets** (El 9 Nou) (02/03/2012)
- **Notícia: [Programació a:] Granollers, Les Franqueses del Vallès, La Garriga, Santa Eulàlia de Ronçana** (El 9 Nou) (17/02/2012)
- **Notícia: La Casa Colom obre les portes**
L'edifici de la Garriga, de 1904, és l'únic visitable per dins, juntament amb Can Raspall. (El 9 Nou) (13/02/2012)
- **Notícia: [Programació a:] La Garriga, Granollers, Mollet del Vallès**
(El 9 Nou) (30/01/2012)
- **Notícia: La Garriga aplica mesures per atreure més públic al Teatre El Patronat**
(El 9 Nou) (20/01/2012)
- **Notícia: [Programació a:] Gualba, La Garriga, Granollers, Parets del Vallès**
(El 9 Nou) (16/01/2012)
- **Notícia: [Vallès Oriental] Exposicions** (El 9 Nou) (13/01/2012)

CRÈDITS

El document **Definició de les línies estratègiques i usos culturals de can Luna** és una iniciativa de la Regidoria de Cultura, Patrimoni i Identitat de l'Ajuntament de la Garriga que compta amb el suport del Centre d'Estudis i Recursos Culturals (CERC) de la Diputació de Barcelona.

Aquest informe s'ha realitzat entre abril de 2014 i el febrer de 2015. Han participat directament en la seva elaboració les següents persones:

AJUNTAMENT DE LA GARRIGA

Meritxell Budó, Alcaldessa

Albert Benzekry, Regidor de Cultura, Patrimoni i Identitat

Sílvia Feixas, Tècnica de Cultura

Anna Soley, Tècnica de Participació

DIPUTACIÓ DE BARCELONA

Carles Prats, cap del Centre d'Estudis i Recursos Culturals (CERC)

Laia Gargallo, cap de la secció tècnica CERC

Aina Roig i Isabel Barón, equip del programa d'assessorament cultural CERC

COORDINACIÓ METODOLÒGICA I REDACCIÓ

CERC: Eugènia Argimon i Xavier Coca, tècnics programa d'assessorament cultural

Agrair la col·laboració del conjunt de persones que a títol professional, col·lectiu i individual (Ajuntament, entitats i altres agents de la Garriga) han fet possible, amb les seves aportacions, l'elaboració d'aquest document:

SEMINARI TÈCNICS AJUNTAMENT

Ricard Andrés, Director Escola d'Art i Disseny

Sònia Comas, Tècnica Ensenyament

Enric Costa, Tècnic Patrimoni

Sílvia Feixas, Tècnica Cultura

Maria Francisco, Cap d'Àrea de Serveis a les Persones

Albert Garcia, Cap tècnic del Teatre

Verònica Granados, Tècnica auxiliar Joventut

Raquel Guri, Administrativa Ensenyament
Àngels Núñez, Directora Escola de Música
Anna Soley, Tècnica Participació
Maria Torrents, Tècnica urbanisme

ENTREVISTES AMB PERSONES VINCULADES AL MÓN CULTURAL I ARTÍSTIC

Quique Alcántara, Companyia Artristas
Jaume Guardis, Fundació Fornell-Pla i Conxa Sisquella
Joan Monells, Director de teatre
Guillem Troyano, Programador musical

REUNIÓ AMB ENTITATS DEL MUNICIPI

ACR FRONT DIABÒLIC: Bernat Gendra, Pablo Krenn, Laia Parés, Sara Susin, Laia Tovar
ASSOCIACIÓ CULTURAL CORPUS: Maria Teresa Viñallonga
ASSOCIACIÓ CULTURAL EL POU CALENT: Jordi Valls
ASSOCIACIÓ DE VEHICLES CLÀSSICS DE LA GARRIGA: Daniel Dallari
ASSOCIACIÓ FOTOGRÀFICA DE LA GARRIGA: Mercè Mayol
COR AMERICANTUS: Josep Gendra
COR SARABANDA: Remei Bedmar, Montserrat Mercadé
CORAL ARIADNA I CORAL L'ALIANÇA: Immaculada Gendra, Enric Roca
FUNDACIÓ MAURÍ: Lluís Cuspinera
GEGANTERS DE LA GARRIGA: Rosa Maria Boix
GRUP DE TEATRE KÒMIX: Jordi Portavella
GRUP DE RECOLLIDA DE JOGUINES IL·LUSIÓ: Jaume Coll, David Cubí
LA GARRIGA SECRETA: Manuel Vilar
NATS TEATRE: Pepa Díaz, Raquel Pagès
OMNIUM CULTURAL: Frederic de Buen
PASSALT PAS, DANSES DEL MÓN: Julieta Sunyol
THE IMPRESENTABLES HOOPERS. LA GARRIGA SWING: Leo d'Andrea, Damián Edery, Carme Roca

La Diputació de Barcelona es caracteritza per la seva naturalesa local, de suport i cooperació amb els municipis. Per aconseguir aquests objectius ha desenvolupat un model estrictament municipalista, que té el seu referent en l'establiment de xarxes de gestió amb els ajuntaments als quals aporta mitjans tècnics, coneixement i experiència, assessorament, recursos econòmics i suport a la gestió dels serveis municipals.

En el marc de l'assistència i la cooperació, l'Àrea de Presidència té com a objectiu donar suport tècnic i aportar visions territorials als municipis a l'hora de definir i aplicar les polítiques culturals. El Centre d'Estudis i Recursos Culturals (CERC) és el servei encarregat de l'assessorament cultural als ajuntaments a l'hora d'establir, a mig i llarg termini, nous processos de dinamització i transformació cultural, socials i econòmics en el territori.



Diputació
Barcelona

Àrea de Presidència

Gerència de Serveis de Cultura

Centre d'Estudis i Recursos Culturals (CERC)

Montalegre, 7. 08001 Barcelona

Tel 934 022 565 · Fax 934 022 577

o.estudisrc@diba.cat · www.diba.cat/cerc

