

# ARRIrelA't

## A LA GARRIGA



**PER UN MÓN AGRARI I RURAL VIU**

**(PRESENTACIÓ DEL PROJECTE)**



AJUNTAMENT DE LA GARRIGA



# Què és el projecte Arrela't?



**Connectar amb el nostre entorn.**

**Produir, distribuir, compartir,  
aprendre i menjar localment i de  
manera respectuosa  
amb el món.**

**Petits passos locals que són  
imprescindibles si volem canviar  
alguna cosa globalment.**





## És un projecte de model de poble?



**El sector agrari té un gran potencial per transformar i mantenir el paisatge i els valors ambientals i culturals de l'indret on es desenvolupen.**

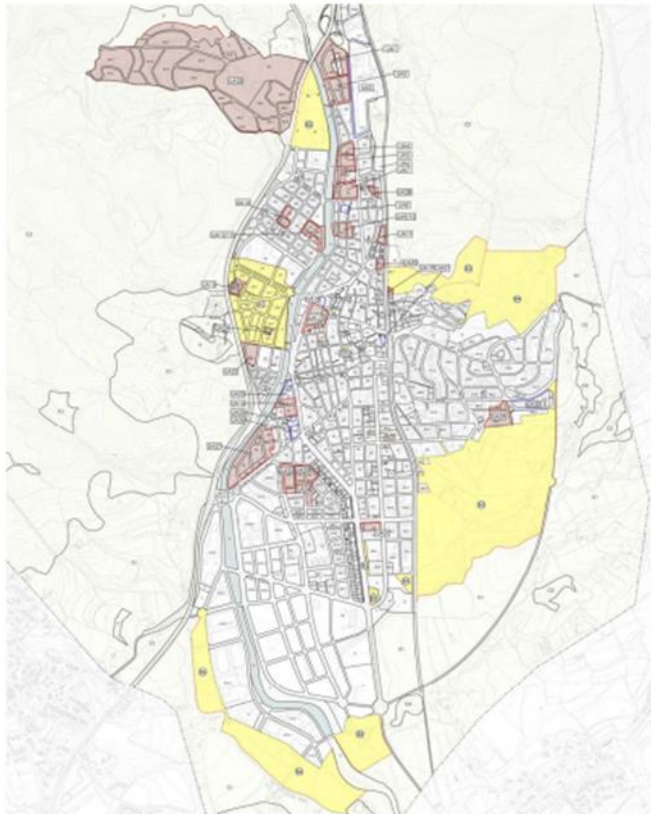


# Sí

- **Paisatge de qualitat**
- **Alimentació de proximitat i sana**
- **Ecosistemes més diversos i resilents**
- **Menys riscos naturals**
- **Major seguretat alimentària**
- **Menys impacte global**

# Per definir el model de poble cal prendre decisions?

## 4. El PGOU 2001 – Grau de desenvolupament



 Sectors no executats

Els sectors de sòl urbanitzable i les unitats d'actuació preveien un màxim de 4.274 vivendes, que suposarien una població de 11.540 habitants.

*Transcripció planejament vigent.*

## 7. El PGOU 2001 – Resum potencial

### El potencial residencial actual



A partir de l'anàlisi de l'estat de tramitació i desenvolupament del planejament vigent, així com les possibilitats de consolidació del sòl urbà, obtenim el nombre de noves vivendes que es podrien edificar en vigència del PGOU.

Sòl urbanitzable:	2.306 viv
Unitats d'actuació (SUNC):	1.333 viv
Solars en sòl urbà consolidat*:	64 viv
	<b><u>3.703 viv</u></b>

*\*No s'han considerat la transformació de parcel·les passants ni tipologies de baixa densitat*

Ràtio 2,7 hab/viv →  $3.703 \times 2,7 = 9.988$  hab

Població actual: 15.984 hab

Població total s/ potencial: 25.972 hab

Cal tenir en compte que aquest supòsit només s'ha de considerar com a màxim teòric, ja que difícilment es donarà el cas que es desenvolupin tots els àmbits d'actuació i tots els sectors de sòl urbanitzable i s'edificaran la totalitat de solars residencials.



# Cal definir una estratègia? Objectius



## Promoció econòmica:

- **Acompanyament de xarxes d'iniciatives de producció agroecològica;**
- **Enfortiment del mercat local de productes agroalimentaris;**
- **Desenvolupament de circuits curts de comercialització de productes agroalimentaris;**
- **Promoció i acompanyament de la incorporació al sector primari;**
- **Promoció de l'accés a la terra i als recursos productius;**
- **Promoció de la compra pública de productes agroalimentaris ecològics;**
- **Gestió pública o cooperativa d'obradors i altres infraestructures per a la transformació de productes agroecològics;**
- **Restauració agroecològica;**
- **Turisme agroecològic.**



# Cal definir una estratègia? Objectius



## Medi ambient:

- **Disminució de les emissions de CO<sub>2</sub> per la disminució del transport així com per la menor quantitat d'emissions de l'agricultura ecològica envers la tradicional.**
- **Preservació de recursos (aigua, sòl) pel millor maneig i per la no contaminació de l'agricultura ecològica.**

## Cultura i la societat:

- **Recuperació i promoció de varietats agroramaderes locals i de coneixements tradicionals associats al seu maneig;**
- **Posada en valor del coneixement ecològic tradicional, l'activitat agrària, la pagesia i el seu llegat agrosocial;**
- **Promoció de la recuperació, la gestió i l'aprofitament comunitari de terres, recursos i infraestructures agropecuàries en desús, com ara molins, mines, basses, sèquies, pous, fonts, camins, rutes de transhumància, corrals, cabanes de pastor, etc.**



# Què farem?



- 2. Analitzar els circuits comercials a escala local i supralocal**
- 3. Avaluació de polítiques municipals**
- 4. Anàlisi d'actors que poden participar del projecte més enllà dels productors**
- 5. Línies de finançament per dur a terme aquests projectes**
- 6. Redacció de propostes imaginatives per millorar i desenvolupar el consum de productes agroecològics**
- 7. Procés de participació amb els agents implicats**





# Anàlisi de la producció



- 1.1. Realització de cartografia de detall dels usos dels sòl agraris de la Garriga**
- 1.2. Determinació i recerca d'informació bibliogràfica i documental (IDESCAT, cens agrari, etc.)**
- 1.4 Redacció de documents, entrevistes i altres materials per a la participació**
- 1.5. 25 entrevistes de camp a productors i gestors dels territori**
- 1.6. Anàlisi de resultats**





# Anàlisi demanda



## 2. Analitzar els circuits comercials a escala local i supralocal

**Inventari i recull d'informació de fluxes de producció local que es vehicula fora del municipi**

**Treball de camp a 75 comerços, restaurants, menjadors i botigues**



# Treball intern amb l'ajuntament



- **Entrevistes i reunions amb els agents claus de l'administració**
- **Identificació de polítiques públiques que poden afectar el projecte**





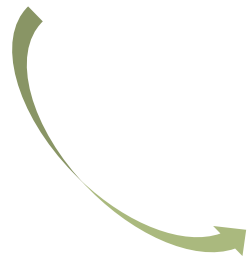
# Resultats



**Participació diagnosi (5 de novembre)**

**Participació pla estratègic (3 de desembre)**

**Sessió plenària**



**Tallers sectorials**

**Sector primari**

**Comerciants**

**Restauradors**

**Administració**

**Posada en comú**



# Resultats



**Document d'estratègia**



**Document de diagnosi**

**Finalització dels documents gener de 2019**





**Moltes gràcies !!!**

---

**Jordi Puig Rocaç**  
[jordi@espigall.cat](mailto:jordi@espigall.cat)  
[www.espigall.cat](http://www.espigall.cat)

