

Sempre que detecteu un incendi forestal:

- Truqueu al 112.
- Actueu com diu el Pla d'autoprotecció de la urbanització.
- Seguiu les indicacions dels bombers i la policia.
- Escolteu la ràdio per informar-vos de la situació i de què cal fer.

En una situació d'emergència,
si necessiteu ajut truqueu al 112.



protecció civil



Protegiu-vos dels incendis forestals



Què podeu fer per evitar el foc i protegir-vos als
boscós, urbanitzacions, cases aïllades i cases de pagès.

Amb la col·laboració de:



Ajuntament de Barcelona



FEDERACIÓ DE MUNICIPIS
DE CATALUNYA



ASSOCIACIÓ CATALANA
DE MUNICIPIS I COMARQUES



Col·legi Oficial de
Psicòlegs de Catalunya

Índex

Coneixeu el bosc i el risc d'incendi

Com millorar la protecció de l'habitatge i mantenir un entorn més segur davant dels incendis forestals

1. A casa i al jardí
2. Als carrers de la urbanització i a les cases aïllades

Com han d'estar protegides les urbanitzacions i les cases aïllades per mantenir un entorn més segur davant dels incendis forestals

1. Les urbanitzacions, les cases aïllades i els voltants
2. Accedir a la urbanització i a les cases aïllades
3. Preparar la resposta a l'emergència: el Pla d'autoprotecció

Quins sistemes us alertaran en cas d'incendi forestal

Com actuar en cas d'emergència en un nucli habitat

1. Confinament
2. Evacuació
3. Protecció activa de la casa

Com protegir-vos d'un incendi al bosc o a camp obert

Com protegir-vos si l'incendi us sorprèn al cotxe

Sempre que detecteu un incendi forestal...

Estic autoprotegit davant dels incendis forestals?

Coneixeu el bosc i el risc d'incendi

Quins tipus d'incendis forestals hi ha?

- El més freqüent i violent crema tota la vegetació i el combustible que hi ha a la superfície de la terra.
- També hi ha l'incendi de capçades, que només consumeix les capçades dels arbres, sobretot coníferes, com els pins.
- Un altre tipus és l'incendi de subsòl, gairebé inexistent a Catalunya i no visible, que consumeix la matèria orgànica que hi ha al subsòl.

Quins factors afecten els incendis forestals?

- La meteorologia: la humitat i la pluja redueixen el risc d'incendi, però el vent i les temperatures altes n'afavoreixen la propagació.
- La topografia del terreny: el foc puja ràpidament pels terrenys amb més pendent i es veu afavorit als vessants assolats (sud i oest).
- El material combustible: el tipus, la quantitat i la distribució de les herbes, els matolls, la fullaraca, els arbres... incideixen en els incendis.

Com es pot propagar el foc?

- Per contacte directe de les flames amb els combustibles.
- Per la calor que generen les flames o la columna de fum.
- Per focus secundaris, provocats per partícules enceses que cauen per davant del front de foc.



Com millorar la protecció de l'habitatge i mantenir un entorn més segur davant dels incendis forestals

Davant d'un incendi forestal, el més segur és ser lluny del perill, però no sempre ho és allunyar-se'n. De fet, en alguns casos, pot ser molt arriscat.

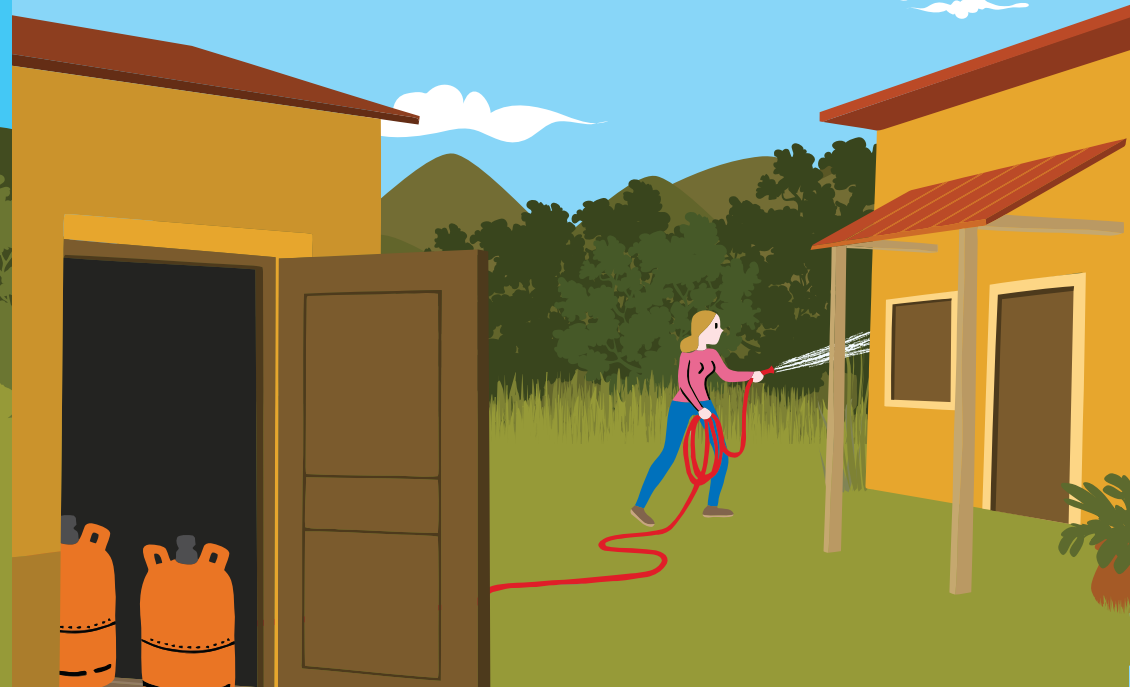
Si seguïu els consells d'aquesta guia, podreu preparar casa vostra perquè sigui un bon refugi en cas d'incendi forestal, de manera que us hi pugueu quedar i confinar amb seguretat.

1. A casa i al jardí

- Mantingueu una franja lliure de vegetació i de residus del bosc de com a mínim 2 metres al voltant de la façana i de 10 metres al voltant de la parcel·la.
- Al jardí, es recomana una distància mínima de 5 m entre els arbres (augmenteu-la si el terreny té pendent). Les branques no es poden tocar.

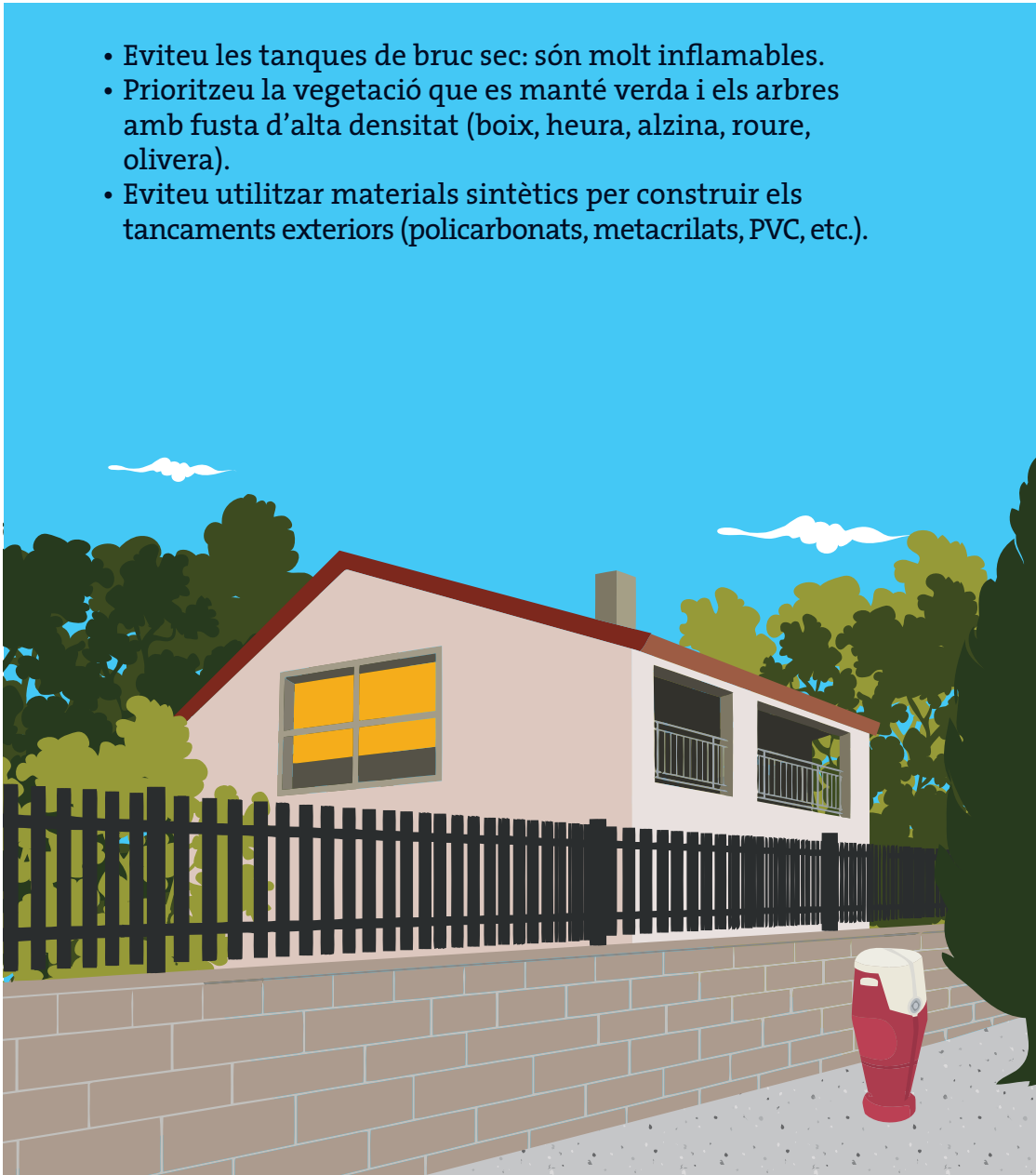


- Netegeu la teulada de fulles seques, branques i altra matèria orgànica.
- Allunyeu de la casa les reserves de llenya.
- Compte amb la xemeneia! Cal protegir-la per evitar que entrin a la casa espurnes o brases.
- Tingueu una mànega de reg flexible i prou llarga per envoltar la casa.
- Emmagatzemeu els combustibles (bombones de butà, contenidors de gasoil, etc.) en recintes ventilats i protegits.
- Disposeu d'extintors polivalents ABC per a diferents classes de foc, sobretot a la cuina, les golfes i el garatge.



Com millorar la protecció de l'habitatge i mantenir un entorn més segur davant dels incendis forestals

- Eviteu les tanques de bruc sec: són molt inflamables.
- Prioritzeu la vegetació que es manté verda i els arbres amb fusta d'alta densitat (boix, heura, alzina, roure, olivera).
- Eviteu utilitzar materials sintètics per construir els tancaments exteriors (policarbonats, metacrilats, PVC, etc.).



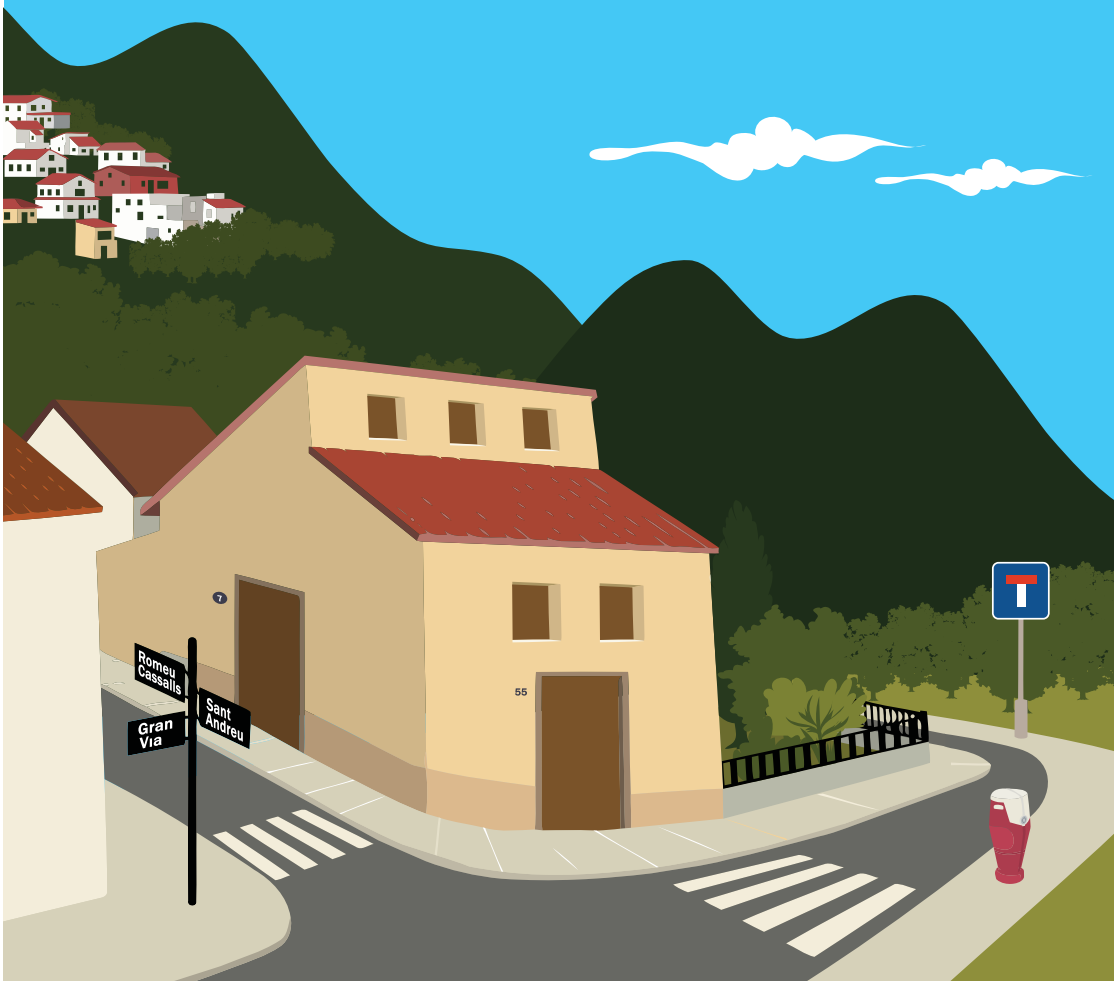
- Podeu utilitzar barbacoes, però només si són d'obra, amb mataguspaires i envoltades per una franja de terreny sense vegetació.
- És prohibit fer cap mena de foc. Si heu de cremar restes vegetals o fer cal altre activitat amb foc (llançament de petards, soldadures, etc.): Del 15 de març al 15 d'octubre, cal demanar una autorització al Departament d'Agricultura, Ramaderia, Pesca, Alimentació i Medi Natural a través del vostre ajuntament. Del 16 d'octubre al 14 de març cal comunicar-ho al vostre ajuntament.



Com millorar la protecció de l'habitatge i mantenir un entorn més segur davant dels incendis forestals

2. Als carrers de la urbanització i a les cases aïllades

- Els carrers han d'estar senyalitzats a cada encreuament. També han d'estar ben marcats els carrers sense sortida.
- Les cases han d'estar numerades de forma correcta i visible.
- La urbanització ha d'estar equipada amb una xarxa d'hidrants apta per a l'extinció d'incendis.



- Eviteu aparcar als giradors i als carrers estrets perquè hi puguin circular els vehicles de socors.
- Els arbres del carrer no han d'envair les parcel·les i han d'estar podats fins als 3,5 metres d'alçada perquè hi puguin passar els vehicles de bombers.

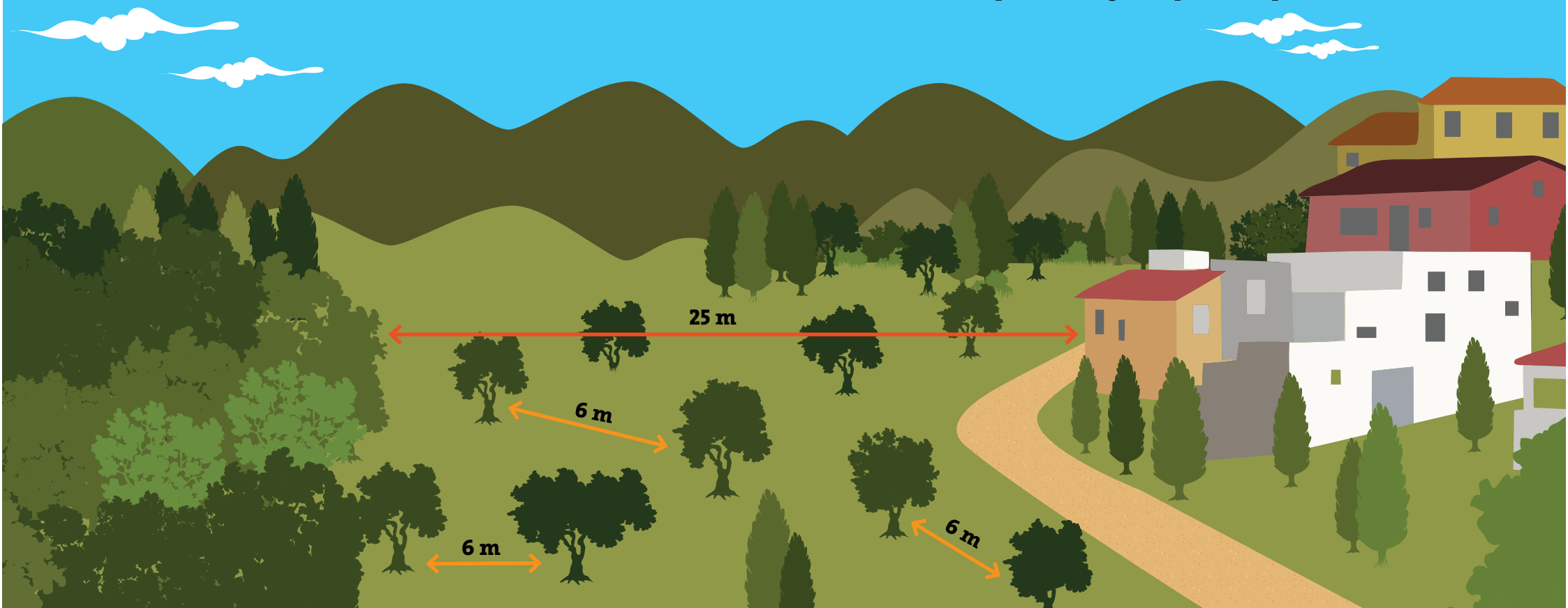


Com han d'estar protegides les urbanitzacions i les cases aïllades per mantenir un entorn més segur davant dels incendis forestals

1. Les urbanitzacions, les cases aïllades i els voltants

- Les franges de protecció perimetral són unes franges obligatòries legalment que han d'envoltar les urbanitzacions, els edificis aïllats i les instal·lacions en contacte amb el bosc.

- En aquestes franges s'ha d'eliminar gairebé tot el matoll i tallar part dels arbres per reduir la força dels incendis i dificultar que arribin als habitatges.
- Han de mesurar com a mínim 25 metres d'amplada i han d'estar lliures de vegetació seca i amb els arbres podats i aclarits.
- Les parcel·les no edificades han de complir les mateixes condicions que les franges de protecció perimetral.



Com han d'estar protegides les urbanitzacions i les cases aïllades per mantenir un entorn més segur davant dels incendis forestals

2. Accedir a la urbanització i a les cases aïllades

- Els vials d'accés han de facilitar el pas dels bombers i l'evacuació de les persones.
- Sempre que fos possible, hi hauria d'haver dues vies públiques diferents, una d'accés i una altra de sortida, cadascuna amb un mínim de 3 metres d'amplada útil. Si només hi ha un únic vial d'accés, hauria de tenir una amplada mínima de 5 metres més els vorals.
- Els vials d'accés i les cunetes s'haurien de mantenir nets de vegetació seca.



3. Preparar la resposta a l'emergència: el Pla d'autoprotecció

- És obligatori elaborar un pla d'autoprotecció per a les urbanitzacions i els nuclis aïllats.
- Aquest pla recull tots els riscos que afecten la urbanització i totes les mesures per prevenir, detectar i actuar en cas d'incendi forestal.
- Es coordina amb el Pla d'emergències del municipi corresponent.



Quins sistemes us alertaran en cas d'incendi forestal

Quan un incendi forestal pot afectar urbanitzacions o cases aïllades, podeu rebre avisos i informacions a través de sistemes diferents:

- Megafonia mòbil, a través dels vehicles de l'ordre i socors, sobretot a les urbanitzacions.



- Emissores de ràdio, sobretot les públiques, i televisions locals i autonòmiques.
- Avís personalitzat, directe (porta a porta) o telefònic, a les masies i cases aïllades.
- Es podran implantar altres sistemes tècnics, com sirenes d'avís.



Com actuar en cas d'emergència en un nucli habitat

a. Confineu-vos a la casa si el foc arriba a casa vostra, avança molt ràpidament o és arriscat fer l'evacuació.

En aquests casos, si les autoritats no us donen altres instruccions, sempre serà més segur que us confineu a casa vostra.

- Entreu a casa amb tota la família i els animals domèstics. Cal que us mantingueu agrupats.
- Retireu qualsevol objecte combustible al voltant de la casa.



- Tanqueu les portes, les finestres i les claus de pas del gas, el gasoil i altres combustibles.
- Tapeu qualsevol obertura per evitar els fums i els gasos de l'incendi i localitzeu els extintors.



Com actuar en cas d'emergència en un nucli habitat

- Ompliu d'aigua la banyera i les piques, i remulleu de manera abundant les zones amenaçades per les flames.
- Conserveu la calma. Dins de l'habitatge estareu segurs.



b. Evacueu la casa de forma programada d'acord amb les indicacions de les autoritats, que determinaran si el foc és lluny i el recorregut d'evacuació és segur.

- Prepareu l'evacuació si l'incendi arriba a menys de 2 quilòmetres de casa vostra.
- Tanqueu les portes, les finestres i les claus de pas del gas, el gasoil i altres combustibles.



Com actuar en cas d'emergència en un nucli habitat

- Camineu en direcció oposada a l'incendi fins que arribeu a un lloc segur (designat per les autoritats).
- Evacueu primer els infants, els avis, les persones amb dificultats respiratòries i amb ansietat. No hi perdeu temps.



- Deixeu el pas lliure als vehicles d'emergència perquè hi puguin treballar.
- Facilitau als serveis d'emergència l'entrada a casa vostra.
- Seguiu aquests consells d'acord sempre amb allò que us indiquin els bombers i la policia.



Com actuar en cas d'emergència en un nucli habitat

c. Protegiu la casa de forma activa, a més de seguir els consells del confinament.

Aquestes actuacions només les haurien de fer persones adultes amb capacitat d'afrontar l'incendi:

- Col·loqueu mànegues de reg que arribin a qualsevol punt de la casa utilitzant bombes de motor d'explosió.
- Apagueu les ignicions o els petits focs incipients amb mànega o galledes d'aigua.



- Protegiu-vos amb roba de cotó de màniga llarga, calçat tancat i una mascareta o mocador humit per respirar.



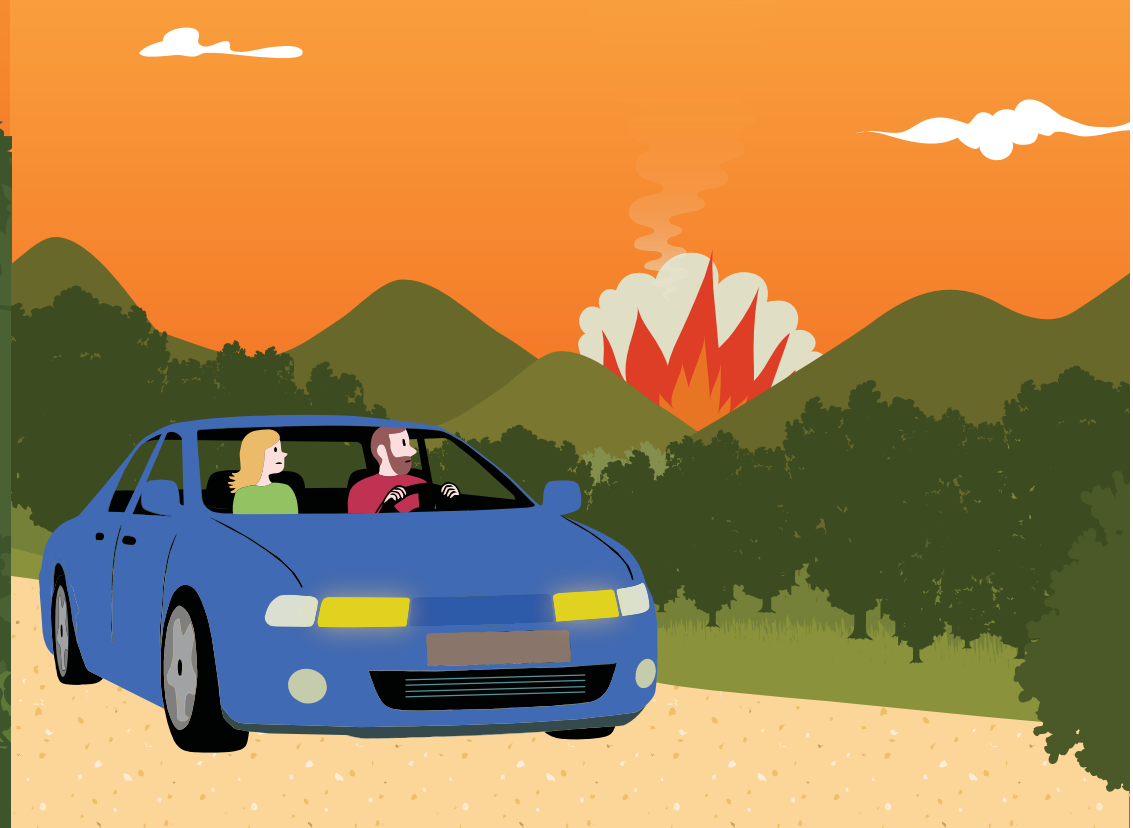
Com protegir-vos d'un incendi al bosc o a camp obert

- Allunyeu-vos en direcció oposada al foc i intenteu entrar a la zona ja cremada.
- Mulleu un mocador i tapeu-vos la cara per evitar el fum.
- Eviteu els pendents i les valls estretes i no us refugieu dins de pous ni coves perquè l'oxigen es pot acabar ràpidament.
- Si sou vora el mar o un riu, acosteu-vos a l'aigua i, si cal, fiqueu-vos a dins.



Com protegir-vos si l'incendi us sorprèn al cotxe

- Atureu-vos en un lloc protegit.
- Tanqueu les portes i les finestres i atureu la ventilació del cotxe.
- Enceneu els fars perquè us puguin trobar enmig del fum.



Sempre que detecteu un incendi forestal...

- Truqueu al 112 i doneu-los la màxima informació possible.
- Alerteu els veïns.
- Si la vostra urbanització té un Pla d'autoprotecció, actueu com diu el Pla.
- Seguiu les indicacions dels bombers i la policia.
- Escolteu la ràdio per informar-vos de la situació i de què cal fer.

- Heu de conèixer les vies d'accés i d'evacuació de la vostra urbanització o casa de pagès.
- Seguiu els consells d'aquesta guia, prepareu la vostra llar davant d'un incendi i apliqueu les mesures d'autoprotecció recomanades per a cada situació.



Estic autoprotegit davant dels incendis forestals? ✓

A l'habitatge

1. Finestres i obertures

- a. Hi ha alguna obertura per on pot entrar el fum de l'incendi i la xemeneia no té mataguspies.
- b. Es poden tancar totes les obertures i les finestres són de vidre i de fusta o alumini.
- c. L'habitatge queda aïllat totalment. Les finestres disposen de doble vidre i porticons de fusta o persianes metàl·liques. La xemeneia té mataguspies.

2. Vegetació al voltant de la casa

- a. Alguns arbres estan en contacte amb la façana o alguna paret està coberta amb plantes enfiladisses o la teulada NO està neta de fulles seques, branques i altra matèria orgànica.
- b. Almenys hi ha 2 metres lliures de vegetació al voltant de la façana i de tant en tant netejo la teulada de fulles seques, branques i altra matèria orgànica.
- c. Al voltant de la casa hi ha 10 metres lliures d'arbres i regularment netejo la teulada de fulles seques, branques i altra matèria orgànica.

3. Mànega de reg

- a. Al voltant de la casa no hi ha cap mànega de reg.
- b. Hi ha una mànega de reg, però només arriba a algunes parts de la casa.
- c. Una mànega de reg arriba a qualsevol punt de la parcel·la i dispenso d'una bomba de motor d'explosió per fer-la funcionar si es talla el subministrament elèctric.

4. Tanca de delimitació de parcel·les

- a. Està confeccionada amb bruc o amb algun material sintètic inflamable.
- b. És de fusta massissa o de vegetació que es conserva verda durant l'estiu i no genera gaire restes vegetals.
- c. Està feta amb material incombustible (pedra, ceràmica, acer...).

5. El combustible emmagatzemat

- a. Hi ha un dipòsit homologat de gas, benzina o llenyes a menys de 10 metres de la casa.
- b. Hi ha un dipòsit homologat de gas o benzina a més de 10 metres de la casa.
- c. Tinc una mica de llenya i està a més de 10 metres de la casa o el dipòsit homologat de gas o benzina està enterrat o en un recinte ventilat no combustible.

A les urbanitzacions i les cases aïllades

6. Senyalitzacions

- a. Els carrers d'entrada i sortida de la urbanització no estan senyalitzats, els carrers sense sortida no estan marcats i les cases no estan numerades de forma visible.
- b. Els carrers d'entrada i sortida de la urbanització estan ben senyalitzats, tot i que no ho estan els carrers sense sortida ni la numeració de les cases ni els punts d'aigua.
- c. Estan ben senyalitzats els carrers d'entrada i sortida, els carrers sense sortida, la numeració de les cases i els punts d'aigua.

Estic autoprotegit davant dels incendis forestals? ✓

7. L'accés

- a. Només hi ha un camí d'accés a la urbanització o, tot i que n'hi ha més, són estrets i només permeten el pas d'un vehicle.
- b. Hi ha més d'un camí d'accés, però no permeten l'entrada d'un gran camió de bombers, encara que en bastants punts es poden creuar dos vehicles.
- c. Hi ha més d'un camí d'accés per on els camions de bombers poden entrar a la urbanització i permeten circular a dos vehicles en sentit contrari.

8. Franja de protecció perimetral

- a. Al límit de la urbanització no hi ha cap franja perimetral.
- b. Al límit de la urbanització hi ha una franja perimetral de menys de 25 metres d'amplada al voltant de gairebé tota la urbanització o no compleix els requisits de tractament de la vegetació.
- c. Al límit de la urbanització hi ha una franja perimetral d'almenys 25 metres d'amplada al voltant de tota la urbanització que compleix els requisits de tractament de la vegetació.

9. Parcel·les NO edificades

- a. Les parcel·les no edificades tenen molta vegetació seca i molta densitat d'arbres.
- b. La majoria de les parcel·les no edificades estan lliures de vegetació seca i tenen poca densitat d'arbres.
- c. Totes les parcel·les no edificades estan lliures de vegetació seca i tenen poca densitat d'arbres.

El pla d'autoprotecció

10. Pla d'autoprotecció per a emergències

- a. No sé si n'hi ha cap. És igual, no sé per què serveix.
- b. A la urbanització hi ha un Pla d'emergències tot i que no l'hem assajat mai.
- c. A la urbanització hi ha un Pla d'emergències i l'hem assajat fa menys de 3 anys.

Estic autoprotegit davant dels incendis forestals? ✓

Puntuació:

Respostes a: 0 punts

Respostes b: 1 punt

Respostes c: 2 punts

Menys de 8 punts:

La vostra parcel·la pot patir un incendi amb greus conseqüències. Heu de prendre mesures per reduir el risc d'incendi.

Entre 8 i 16 punts:

El risc de patir un incendi es pot reduir. Si us plau, examineu els consells d'aquesta guia per minimitzar el risc i porteu-los a la pràctica.

Més de 16 punts:

Ja heu pres mesures de prevenció, tot i que cal recordar que no es pot baixar la guàrdia.

Trobareu més informació a:

www.gencat.cat/interior/incendisforestals

Aquest document ha estat elaborat pel Grup de Treball de l'Infocat de la Comissió de Protecció Civil de Catalunya.

Hi han participat els Bombers, els Mossos d'Esquadra, la Direcció General del Medi Natural, la Diputació de Barcelona, l'Ajuntament de Barcelona, organitzacions municipalistes, la Direcció General de Protecció Civil i, com a assessor extern, el Col·legi de Psicòlegs de Catalunya.

Els treballs han estat coordinats per Arantxa Grau i supervisats per Jaume Guamis.

